

*OPCVM relevant de la
Directive 2009/65 CE*

Ofi Invest Act4 Green Future Prospectus

Date de publication : 26 Avril 2024

Ofi invest Asset Management

Siège social : 22 Rue Vernier – 75017 Paris

Société Anonyme à Conseil d'Administration

au capital de 71 957 490 € - RCS Paris 335 133 229



Ofi invest
Asset Management

Objectifs

Le présent document contient des informations essentielles sur le produit d'investissement. Il ne s'agit pas d'un document à caractère commercial. Ces Informations vous sont fournies conformément à une obligation légale, afin de vous aider à comprendre en quoi consiste ce produit et quels risques, coûts, gains et pertes potentiels y sont associés, et de vous aider à le comparer à d'autres produits.

Produit

Ofi Invest Act4 Green Future Part REGARD ACTIONS VERTES • ISIN : FR0014004Q99

Cet OPC est géré par Ofi invest Asset Management - Aéma Groupe

Société Anonyme à Conseil d'Administration - 22, rue Vernier - 75017 Paris

Appelez le 01 40 68 12 94 pour de plus amples informations ou consulter le site <http://www.ofi-invest-am.com>

L'Autorité des marchés Financiers (AMF) est chargé du contrôle d'Ofi invest Asset Management en ce qui concerne ce document d'informations clés.

Ofi invest Asset Management est agréée (sous le n° GP 92-12) et réglementée par l'AMF.

Date de production du document d'informations clés : 26/04/2024

En quoi consiste ce produit?

Type : Organisme de Placement Collectif en Valeurs Mobilières (OPCVM) de droit français créé sous la forme d'un Fonds Commun de Placement (ci-après le « FCP »)

Durée : Ce produit n'a pas de date d'échéance, bien qu'il ait été créé pour une durée de 99 ans. Il pourrait être liquidé ou fusionné avec un autre fonds dans les conditions indiquées dans le règlement du FCP.

Objectifs : L'objectif du Fonds est de participer à l'évolution des marchés d'actions internationaux en investissant dans des entreprises contribuant, selon l'analyse de la Société de Gestion, à la transition énergétique et écologique et à la lutte contre le changement climatique par le biais des éco-activités suivantes : Energie, Bâtiment, Economie circulaire, Industrie, Transport propre, Technologies de l'information et de la communication, Agriculture et forêts, Adaptation au changement climatique, sur une durée supérieure à 5 ans.

L'univers d'investissement du Fonds est défini par l'ensemble des composants de l'indice STOXX® Global 1800. Sur la base d'une allocation dynamique, le gérant investit sur les titres composant l'indice de son univers sans toutefois chercher à répliquer la pondération de chaque titre de celui-ci.

Le Fonds est exposé au minimum de son actif net à hauteur de 90% minimum en actions et à hauteur de 10% en parts ou actions d'OPC et l'exposition du Fonds au risque de change peut représenter jusqu'à 100% de l'actif net.

Le processus d'investissement concilie l'application de critères financiers et extra-financiers afin d'appliquer une sélection « Investissement Socialement Responsable » (ISR) des sociétés en portefeuille. L'analyse ou la notation extra-financière réalisée porte au minimum sur 90% de l'actif net du fonds.

Une première étude est réalisée en prenant en compte des éléments Environnementaux, Sociétaux et de Gouvernance de chaque société.

Puis pour chaque valeur de l'univers d'investissement, une estimation de la part du chiffre d'affaires concourant directement ou indirectement à la transition énergétique et écologique est réalisée.

Les sociétés sont réparties en trois catégories en fonction du pourcentage de cette part du chiffre d'affaires.

Entreprises de Type I : celles réalisant au moins 50% de leur chiffre d'affaires dans les éco-activités, telles que définies par la nomenclature retenue (cf. Annexe 1 du label GreenFin : sur la transition énergétique et écologique pour le climat) ;

Entreprises de Type II : celles réalisant de 10% à 50% exclu de leur chiffre d'affaires dans les éco-activités ;

Entreprises de Type III : celles réalisant moins de 10% de leur chiffre d'affaires dans les éco-activités.

A partir de l'univers d'investissable, la gestion procède, trimestriellement ou « autant que de besoin » en fonction des conditions du marché, à une allocation stratégique, basée sur une approche quantitative développée au sein du Groupe OFI, qui combine une sélection de titres sur la base de critères extra-financiers et une construction de portefeuille sur la base de critères statistiques (Max Draw Down).

Cette allocation respectera les bornes suivantes :

20% minimum d'émetteurs de Type I

25% maximum d'émetteurs de Type III

La différence entre 100% et l'allocation combinée en type I et III sera investie en Type II

Le Fonds peut intervenir sur des contrats financiers, à terme ferme ou conditionnel, négociés

sur des marchés réglementés et organisés français et étranger et/ou de gré à gré. Dans ce cadre, le gérant pourra prendre des positions en vue de couvrir ou d'exposer de façon discrétionnaire le portefeuille aux risques d'actions et de devises par l'utilisation d'instruments tels que Futures, Forwards, Options, Swaps, sur actions, indices d'actions ou encore devises.

Indicateur de référence : Le Fonds n'est pas géré par rapport à un indice de référence. Néanmoins, l'investisseur pourra, a posteriori, comparer les performances du Fonds à celle de l'indice STOXX® Global 1800 représentatif des marchés actions internationaux qui fournit une représentation large mais liquide des marchés les plus développés du monde avec un nombre fixe de 1800 composants et contient 600 titres européens, 600 titres américains et 600 titres de la région Asie-Pacifique. Le Fonds n'a pas pour autant l'objectif de reproduire d'une manière ou d'une autre la performance de cet indice. Il réalise des investissements sur la base de critères qui peuvent le conduire à des écarts significatifs avec le comportement de cet indice.

Modalités de souscription-rachat : L'investisseur peut demander la souscription de ses parts, soit en montant, soit en nombre de parts, et le rachat en nombre de parts. Les demandes de souscriptions et de rachats sont centralisées chaque jour de valorisation jusqu'à 12 heures et sont réalisées sur la base de la prochaine valeur liquidative. Les règlements y afférant interviennent le deuxième jour de bourse ouvré non férié à Paris et à New York qui suit la date de la valeur liquidative retenue. Pour les souscriptions ou les rachats qui passent par l'intermédiaire d'un autre établissement, un délai supplémentaire pour acheminer ces ordres est nécessaire pour le traitement des instructions.

La valeur liquidative est calculée chaque jour de bourse de Paris et de New York ouvré, non férié et est datée de ce même jour. Toutefois le dernier jour de l'année, en cas de fermeture de la Bourse de Paris ou de New York, une valeur liquidative sera calculée sur la base des derniers cours connus, mais elle ne servira pas de base à des Souscriptions/Rachats ».

Investisseurs de détail visés : Cette catégorie de part REGARD ACTIONS VERTES est réservée au réseau de distribution de PRO BTP souhaitant investir sur les marchés actions internationales en investissant dans des entreprises contribuant, selon l'analyse de la Société de Gestion, à la transition énergétique et écologique et à la lutte contre le changement climatique par le biais d'éco-activités.

Cet investissement est conseillé aux investisseurs potentiels d'avoir un horizon de placement de cinq ans minimum. Le capital n'est pas garanti pour les investisseurs et ces derniers doivent être capables d'assumer des pertes égales au montant de leur investissement dans le Fonds. Les parts du Fonds ne peuvent être souscrites par des U.S. Person (cf. rubrique "Souscripteurs concernés et profil de l'investisseur type" du prospectus). Cette part capitalise ses sommes distribuables.

Recommandation : la durée de placement recommandée est de 5 ans. Ce FCP peut ne pas convenir aux investisseurs envisageant de retirer leur apport en 5 ans.

Dépositaire : CACEIS BANK

Les documents d'information (prospectus, rapport annuel, document semestriel) ainsi que les informations relatives aux autres catégories de parts sont disponibles gratuitement en langue française à l'adresse ci-dessous. Ils peuvent également être adressés par courrier dans un délai d'une semaine sur simple demande écrite de l'investisseur auprès de :

Ofi Invest Asset Management
Direction Juridique
22 rue Vernier - 75017 Paris - France

La valeur d'actif net du Fonds est disponible sur le site de l'AMF (www.amf-france.org) ainsi que sur le site internet de la Société de Gestion (www.ofi-invest-am.com)

Quels sont les risques et qu'est-ce que cela pourrait me rapporter ?

Indicateur Synthétique de Risque :



Risque le plus faible

Risque le plus élevé

! L'indicateur de risque part de l'hypothèse que vous conservez le produit pour la durée de détention recommandée. Le risque réel peut être différent si vous optez pour une sortie avant la durée de détention recommandée, et vous pourriez obtenir moins en retour. L'indicateur synthétique de risque permet d'apprécier le niveau de risque du produit par rapport à d'autres produits. Il indique la probabilité que ce produit enregistre des pertes en cas de mouvements sur les marchés ou d'une impossibilité de notre part de vous payer.

Nous avons classé ce produit dans la classe de risque 4 sur 7, qui est une classe de risque moyenne autrement dit, les pertes potentielles liées aux futurs résultats du produit se situent à un niveau moyen, et si la situation venait à se détériorer sur les marchés, il est peu probable que notre capacité à vous payer en soit affectée. Ce produit ne vous expose pas à des obligations ou engagements financiers supplémentaires. Ce produit ne prévoyant pas de protection contre les aléas de marché, vous pourriez perdre tout ou partie de votre investissement.

Les autres risques matériellement pertinents mais non repris dans l'Indicateur Synthétique de Risque sont :

- Risque de crédit : l'émetteur d'un titre de créance détenu par le FCP n'est plus en mesure de payer les coupons ou de rembourser le capital.
- Risque de liquidité : l'impossibilité pour un marché financier d'absorber les volumes de transactions peut avoir un impact significatif sur le prix des actifs.
- Risque de contrepartie : l'investisseur est exposé à la défaillance d'une contrepartie ou à son incapacité à faire face à ses obligations contractuelles dans le cadre d'une opération de gré à gré.

Scenarios de performance

Les chiffres indiqués comprennent tous les coûts du produit lui-même, mais pas nécessairement tous les frais dus à votre conseiller ou distributeur. Ces chiffres ne tiennent pas compte de votre situation fiscale personnelle, qui peut également influencer sur les montants que vous recevrez.

Ce que vous obtiendrez de ce produit dépend des performances futures du marché. L'évolution future du marché est aléatoire et ne peut être prédite avec précision.

Les scénarios défavorable, intermédiaire et favorable présentés représentent des exemples utilisant les meilleures et pires performances, ainsi que la performance moyenne du produit à horizon un an et sur la durée d'investissement recommandée. Ils sont calculés à partir d'un historique de longueur minimum de dix ans. En cas d'historique insuffisant, celui-ci est complété sur la base d'hypothèses retenues par la société de gestion. Les marchés pourraient évoluer très différemment à l'avenir. Le scénario de tensions montre ce que vous pourriez obtenir dans des situations de marché extrêmes

Exemple d'investissement : 10.000 €		Si vous sortez après 1 an	Si vous sortez après 5 ans (période de détention recommandée)
Minimum	Il n'existe aucun rendement minimal garanti. Vous pourriez perdre tout ou une partie de votre investissement		
Tensions	Ce que vous pourriez obtenir après déduction des coûts	5 546 €	4 056 €
	Rendement annuel moyen	-44.54 %	-16.51 %
Défavorable	Ce que vous pourriez obtenir après déduction des coûts	8 144 €	8 987 €
	Rendement annuel moyen	-18.56 %	-2.11 %
Intermédiaire	Ce que vous pourriez obtenir après déduction des coûts	10 517 €	13 898 €
	Rendement annuel moyen	5.17 %	6.80 %
Favorable	Ce que vous pourriez obtenir après déduction des coûts	15 016 €	17 010 €
	Rendement annuel moyen	50.16 %	11.21 %

Les scénarios se sont réalisés pour un investissement (par rapport à un historique de valeurs liquidatives constatées) effectué :

- entre le 31/12/2021 et le 30/04/2024 pour le scénario défavorable ;
- entre le 28/02/2019 et le 29/02/2024 pour le scénario intermédiaire ;
- entre le 31/10/2016 et le 31/10/2021 le scénario favorable.

Que se passe-t-il si la SGP n'est pas en mesure d'effectuer les versements ?

Le FCP est une copropriété d'instruments financiers et de dépôts distincte de la Société de Gestion. En cas de défaillance de cette dernière, les actifs du FCP conservés par le dépositaire ne seront pas affectés. En cas de défaillance du dépositaire, le risque de perte financière du FCP est atténué en raison de la ségrégation légale des actifs du dépositaire de ceux du FCP.

Que va me coûter cet investissement ?

Il se peut que la personne qui vous vend ce produit ou qui fournit des conseils à son sujet vous demande de payer des coûts supplémentaires. Si c'est le cas, cette personne devra vous informer au sujet de ces coûts et vous montrera l'incidence de l'ensemble de ces coûts sur votre investissement.

Les tableaux présentent les montants prélevés sur votre investissement afin de couvrir les différents types de coûts. Ces montants dépendent du montant que vous investissez, du temps pendant lequel vous détenez le produit. Les montants indiqués ici sont des illustrations basées sur un exemple de montant d'investissement et différentes périodes d'investissement possibles. Nous avons supposé :

- 10.000 € sont investis ;
- qu'au cours de la première année vous récupéreriez le montant que vous avez investi (rendement annuel de 0%) ;
- que pour les autres périodes de détention, le produit évolue de la manière indiquée dans le scénario intermédiaire.

Coûts au fil du temps (pour un investissement de 10.000 €):

	Si vous sortez après 1 an	Si vous sortez après 5 ans
Coûts totaux	98 €	697 €
Incidence des coûts annuels (*)	0.98 %	1.05 % chaque année

(*) Elle montre dans quelle mesure les coûts réduisent annuellement votre rendement au cours de la période de détention. Par exemple, elle montre que si vous sortez à la fin de la période de détention recommandée, il est prévu que votre rendement moyen par an soit de 7.85% avant déduction des coûts et de 6.80% après cette déduction.

Composition des coûts

Coûts ponctuels à l'entrée ou à la sortie	L'indice des coûts annuels si vous sortez après 1 an	
Coûts d'entrée	Aucun coût d'entrée n'existe pour ce produit.	Néant
Coûts de sortie	Aucun coût de sortie n'existe pour ce produit.	Néant
Coûts récurrents prélevés chaque année		
Frais de gestion et autres frais administratifs et d'exploitation	0.80%. Cette estimation se base sur les coûts réels au cours de l'exercice précédent clos fin décembre 2023. Ce chiffre peut varier d'un exercice à l'autre.	80 €
Coûts de transaction	0.18% de la valeur de votre investissement par an. Il s'agit d'une estimation des coûts encourus lorsque nous achetons et vendons les investissements sous-jacents au produit. Le montant réel varie en fonction de la quantité que nous achetons et vendons.	18 €
Coûts accessoires prélevés sous certaines conditions		
Commissions liées aux résultats	Aucune commission liée aux résultats n'existe pour ce produit.	Néant

Combien de temps dois je conserver l'OPC et puis-je retirer de l'argent de façon anticipée ?

Durée de placement recommandée : 5 ans

Vous pouvez à tout moment procéder au rachat de votre investissement. Toutefois la durée de placement recommandée ci-contre a pour objet de minimiser votre risque de perte en capital en cas de rachat avant cette période même si celle-ci ne constitue pas une garantie.

Comment puis-je formuler une réclamation ?

Pour toute réclamation relative au FCP, le souscripteur peut consulter son conseiller ou contacter Ofi Invest Asset Management :

- soit par voie postale : Ofi Invest Asset Management - 22 rue Vernier - 75017 Paris - France
- soit directement à l'adresse suivante : contact.clients.am@ofi-invest.com ou sur le site internet : www.ofi-invest-am.com

En cas de désaccord sur la réponse apportée, il est également possible de saisir le Médiateur de l'AMF via le lien suivant : www.amf-france.org (rubrique médiation) ou écrire à l'adresse suivante : Médiateur de l'AMF, Autorité des Marchés Financiers, 17 place de la Bourse, 75082 Paris Cedex 02.

Autres informations pertinentes

Catégorisation SFDR : Article 8

Le FCP fait la promotion de caractéristiques environnementales et/ou sociales et de gouvernance au sens de l'article 8 du Règlement (UE) 2019/2088 sur la publication d'informations en matière de durabilité dans le secteur des services financiers (« Règlement SFDR »). Pour plus d'informations relatives à la finance durable, nous vous invitons à consulter le site internet à l'adresse suivante : <https://www.ofi-invest-am.com/fr/fr/institutionnel-et-entreprise/politiques-et-documents>

Les informations sur les performances passées du FCP présentées sur 5 ans ainsi que les calculs des scénarios de performance passées sont disponibles à l'adresse suivante : <https://www.ofi-invest-am.com/produits>

La Politique de rémunération et éventuelles actualisations sont disponibles sur le site internet www.ofi-invest-am.com et un exemplaire sur papier pourra être mis à disposition gratuitement ou sur simple demande écrite à l'adresse ci-dessus.

La responsabilité d'Ofi Invest Asset Management ne peut être engagée que sur la base de déclarations contenues dans le présent document qui seraient trompeuses, inexactes ou non cohérentes avec les parties correspondantes du prospectus du FCP.

Objectifs

Le présent document contient des informations essentielles sur le produit d'investissement. Il ne s'agit pas d'un document à caractère commercial. Ces Informations vous sont fournies conformément à une obligation légale, afin de vous aider à comprendre en quoi consiste ce produit et quels risques, coûts, gains et pertes potentiels y sont associés, et de vous aider à le comparer à d'autres produits.

Produit

Ofi Invest Act4 Green Future PART RFC • ISIN : FR0013506623

Cet OPC est géré par Ofi invest Asset Management - Aéma Groupe
Société Anonyme à Conseil d'Administration - 22, rue Vernier - 75017 Paris
Appelez le 01 40 68 12 94 pour de plus amples informations ou consulter le site <http://www.ofi-invest-am.com>

L'Autorité des marchés Financiers (AMF) est chargé du contrôle d'Ofi invest Asset Management en ce qui concerne ce document d'informations clés.
Ofi invest Asset Management est agréée (sous le n° GP 92-12) et réglementée par l'AMF.

Date de production du document d'informations clés : 26/04/2024

En quoi consiste ce produit?

Type : Organisme de Placement Collectif en Valeurs Mobilières (OPCVM) de droit français créé sous la forme d'un Fonds Commun de Placement (ci-après le « FCP »)

Durée : Ce produit n'a pas de date d'échéance, bien qu'il ait été créé pour une durée de 99 ans. Il pourrait être liquidé ou fusionné avec un autre fonds dans les conditions indiquées dans le règlement du FCP.

Objectifs : L'objectif du Fonds est de participer à l'évolution des marchés d'actions internationaux en investissant dans des entreprises contribuant, selon l'analyse de la Société de Gestion, à la transition énergétique et écologique et à la lutte contre le changement climatique par le biais des éco-activités suivantes : Energie, Bâtiment, Economie circulaire, Industrie, Transport propre, Technologies de l'information et de la communication, Agriculture et forêts, Adaptation au changement climatique, sur une durée supérieure à 5 ans.

L'univers d'investissement du Fonds est défini par l'ensemble des composants de l'indice STOXX® Global 1800. Sur la base d'une allocation dynamique, le gérant investit sur les titres composant l'indice de son univers sans toutefois chercher à répliquer la pondération de chaque titre de celui-ci.

Le Fonds est exposé au minimum de son actif net à hauteur de 90% minimum en actions et à hauteur de 10% en parts ou actions d'OPC et l'exposition du Fonds au risque de change peut représenter jusqu'à 100% de l'actif net.

Le processus d'investissement concilie l'application de critères financiers et extra-financiers afin d'appliquer une sélection « Investissement Socialement Responsable » (ISR) des sociétés en portefeuille. L'analyse ou la notation extra-financière réalisée porte au minimum sur 90% de l'actif net du fonds.

Une première étude est réalisée en prenant en compte des éléments Environnementaux, Sociétaux et de Gouvernance de chaque société.

Puis pour chaque valeur de l'univers d'investissement, une estimation de la part du chiffre d'affaires concourant directement ou indirectement à la transition énergétique et écologique est réalisée.

Les sociétés sont réparties en trois catégories en fonction du pourcentage de cette part du chiffre d'affaires.

- Entreprises de Type I : celles réalisant au moins 50% de leur chiffre d'affaires dans les éco-activités, telles que définies par la nomenclature retenue (cf. Annexe 1 du label GreenFin : sur la transition énergétique et écologique pour le climat) ;
- Entreprises de Type II : celles réalisant de 10% à 50% exclu de leur chiffre d'affaires dans les éco-activités ;
- Entreprises de Type III : celles réalisant moins de 10% de leur chiffre d'affaires dans les éco-activités.

A partir de l'univers d'investissable, la gestion procède, trimestriellement ou « autant que de besoin » en fonction des conditions du marché, à une allocation stratégique, basée sur une approche quantitative développée au sein du Groupe OFI, qui combine une sélection de titres sur la base de critères extra-financiers et une construction de portefeuille sur la base de critères statistiques (Max Draw Down).

Cette allocation respectera les bornes suivantes :

- 20% minimum d'émetteurs de Type I
- 25% maximum d'émetteurs de Type III
- La différence entre 100% et l'allocation combinée en type I et III sera investie en Type II

Le Fonds peut intervenir sur des contrats financiers, à terme ferme ou conditionnel, négociés sur des marchés réglementés et organisés français et étranger et/ou de gré à gré. Dans ce cadre, le gérant pourra prendre des positions en vue de couvrir ou d'exposer de façon discrétionnaire le portefeuille aux risques d'actions et de devises par l'utilisation d'instruments tels que Futures, Forwards, Options, Swaps, sur actions, indices d'actions ou encore devises.

Indicateur de référence : Le Fonds n'est pas géré par rapport à un indice de référence. Néanmoins, l'investisseur pourra, a posteriori, comparer les performances du Fonds à celle de l'indice STOXX® Global 1800 représentatif des marchés actions internationaux qui fournit une représentation large mais liquide des marchés les plus développés du monde avec un nombre fixe de 1800 composants et contient 600 titres européens, 600 titres américains et 600 titres de la région Asie-Pacifique. Le Fonds n'a pas pour autant l'objectif de reproduire d'une manière ou d'une autre la performance de cet indice. Il réalise des investissements sur la base de critères qui peuvent le conduire à des écarts significatifs avec le comportement de cet indice.

Modalités de souscription-rachat : L'investisseur peut demander la souscription de ses parts, soit en montant, soit en nombre de parts, et le rachat en nombre de parts. Les demandes de souscriptions et de rachats sont centralisées chaque jour de valorisation jusqu'à 12 heures et sont réalisées sur la base de la prochaine valeur liquidative. Les règlements y afférant interviennent le deuxième jour de bourse ouvré non férié à Paris et à New York qui suit la date de la valeur liquidative retenue. Pour les souscriptions ou les rachats qui passent par l'intermédiaire d'un autre établissement, un délai supplémentaire pour acheminer ces ordres est nécessaire pour le traitement des instructions.

La valeur liquidative est calculée chaque jour de bourse de Paris et de New York ouvré, non férié et est datée de ce même jour. Toutefois le dernier jour de l'année, en cas de fermeture de la Bourse de Paris ou de New York, une valeur liquidative sera calculée sur la base des derniers cours connus, mais elle ne servira pas de base à des Souscriptions/Rachats ».

Investisseurs de détail visés : Cette catégorie de parts RFC du Fonds s'adresse aux souscripteurs souscrivant via des distributeurs ou intermédiaires (soumis à des législations nationales interdisant toutes rétrocessions aux distributeurs ou fournissant un service de conseil indépendant au sens de la réglementation européenne MIFID 2 ou fournissant un service de gestion individuelle de portefeuille sous mandat) souhaitant investir sur les marchés actions internationales en investissant dans des entreprises contribuant, selon l'analyse de la Société de Gestion, à la transition énergétique et écologique et à la lutte contre le changement climatique par le biais d'éco-activités

Cet investissement est conseillé aux investisseurs potentiels d'avoir un horizon de placement de cinq ans minimum. Le capital n'est pas garanti pour les investisseurs et ces derniers doivent être capables d'assumer des pertes égales au montant de leur investissement dans le Fonds. Les parts du Fonds ne peuvent être souscrites par des U.S. Person (cf. rubrique "Souscripteurs concernés et profil de l'investisseur type" du prospectus). Cette part capitalise ses sommes distribuables.

Recommandation : la durée de placement recommandée est de 5 ans. Ce FCP peut ne pas convenir aux investisseurs envisageant de retirer leur apport en 5 ans.

Dépositaire : CACEIS BANK

Les documents d'information (prospectus, rapport annuel, document semestriel) ainsi que les informations relatives aux autres catégories de parts sont disponibles gratuitement en langue française à l'adresse ci-dessous. Ils peuvent également être adressés par courrier dans un délai d'une semaine sur simple demande écrite de l'investisseur auprès de :

Ofi Invest Asset Management
Direction Juridique
22 rue Vernier - 75017 Paris - France

La valeur d'actif net du Fonds est disponible sur le site de l'AMF (www.amf-france.org) ainsi que sur le site internet de la Société de Gestion (www.ofi-invest-am.com)


Quels sont les risques et qu'est-ce que cela pourrait me rapporter ?

Indicateur Synthétique de Risque :



Risque le plus faible

Risque le plus élevé

 L'indicateur de risque part de l'hypothèse que vous conservez le produit pour la durée de détention recommandée. Le risque réel peut être différent si vous optez pour une sortie avant la durée de détention recommandée, et vous pourriez obtenir moins en retour. L'indicateur synthétique de risque permet d'apprécier le niveau de risque du produit par rapport à d'autres produits. Il indique la probabilité que ce produit enregistre des pertes en cas de mouvements sur les marchés ou d'une impossibilité de notre part de vous payer.

Nous avons classé ce produit dans la classe de risque 4 sur 7, qui est une classe de risque moyenne autrement dit, les pertes potentielles liées aux futurs résultats du produit se situent à un niveau moyen, et si la situation venait à se détériorer sur les marchés, il est peu probable que notre capacité à vous payer en soit affectée. Ce produit ne vous expose pas à des obligations ou engagements financiers supplémentaires. Ce produit ne prévoyant pas de protection contre les aléas de marché, vous pourriez perdre tout ou partie de votre investissement.

Les autres risques matériellement pertinents mais non repris dans l'Indicateur Synthétique de Risque sont :

- Risque de crédit : l'émetteur d'un titre de créance détenu par le FCP n'est plus en mesure de payer les coupons ou de rembourser le capital.
- Risque de liquidité : l'impossibilité pour un marché financier d'absorber les volumes de transactions peut avoir un impact significatif sur le prix des actifs.
- Risque de contrepartie : l'investisseur est exposé à la défaillance d'une contrepartie ou à son incapacité à faire face à ses obligations contractuelles dans le cadre d'une opération de gré à gré.

Scenarios de performance

Les chiffres indiqués comprennent tous les coûts du produit lui-même, mais pas nécessairement tous les frais dus à votre conseiller ou distributeur. Ces chiffres ne tiennent pas compte de votre situation fiscale personnelle, qui peut également influencer sur les montants que vous recevrez.

Ce que vous obtiendrez de ce produit dépend des performances futures du marché. L'évolution future du marché est aléatoire et ne peut être prédite avec précision.

Les scénarios défavorable, intermédiaire et favorable présentés représentent des exemples utilisant les meilleures et pires performances, ainsi que la performance moyenne du produit à horizon un an et sur la durée d'investissement recommandée. Ils sont calculés à partir d'un historique de longueur minimum de dix ans. En cas d'historique insuffisant, celui-ci est complété sur la base d'hypothèses retenues par la société de gestion. Les marchés pourraient évoluer très différemment à l'avenir. Le scénario de tensions montre ce que vous pourriez obtenir dans des situations de marché extrêmes

Exemple d'investissement : 10.000 €		Si vous sortez après 1 an	Si vous sortez après 5 ans (période de détention recommandée)
Minimum	Il n'existe aucun rendement minimal garanti. Vous pourriez perdre tout ou une partie de votre investissement		
Tensions	Ce que vous pourriez obtenir après déduction des coûts	5 553 €	4 178 €
	Rendement annuel moyen	-44.46 %	-16.02 %
Défavorable	Ce que vous pourriez obtenir après déduction des coûts	8 128 €	8 987 €
	Rendement annuel moyen	-18.72 %	-2.11 %
Intermédiaire	Ce que vous pourriez obtenir après déduction des coûts	10 532 €	13 898 €
	Rendement annuel moyen	5.32 %	6.80 %
Favorable	Ce que vous pourriez obtenir après déduction des coûts	15 016 €	17 010 €
	Rendement annuel moyen	50.16 %	11.21 %

Les scénarios se sont réalisés pour un investissement (par rapport à un historique de valeurs liquidatives constatées) effectué :

- entre le 31/12/2021 et le 30/04/2024 pour le scénario défavorable ;
- entre le 28/02/2019 et le 29/02/2024 pour le scénario intermédiaire ;
- entre le 31/10/2016 et le 31/10/2021 pour le scénario favorable.

Que se passe-t-il si la SGP n'est pas en mesure d'effectuer les versements ?

Le FCP est une copropriété d'instruments financiers et de dépôts distincte de la Société de Gestion. En cas de défaillance de cette dernière, les actifs du FCP conservés par le dépositaire ne seront pas affectés. En cas de défaillance du dépositaire, le risque de perte financière du FCP est atténué en raison de la ségrégation légale des actifs du dépositaire de ceux du FCP.

Que va me coûter cet investissement ?

Il se peut que la personne qui vous vend ce produit ou qui fournit des conseils à son sujet vous demande de payer des coûts supplémentaires. Si c'est le cas, cette personne devra vous informer au sujet de ces coûts et vous montrera l'incidence de l'ensemble de ces coûts sur votre investissement.

Les tableaux présentent les montants prélevés sur votre investissement afin de couvrir les différents types de coûts. Ces montants dépendent du montant que vous investissez, du temps pendant lequel vous détenez le produit. Les montants indiqués ici sont des illustrations basées sur un exemple de montant d'investissement et différentes périodes d'investissement possibles. Nous avons supposé :

- 10.000 € sont investis ;
- qu'au cours de la première année vous récupéreriez le montant que vous avez investi (rendement annuel de 0%) ;
- que pour les autres périodes de détention, le produit évolue de la manière indiquée dans le scénario intermédiaire.

Coûts au fil du temps (pour un investissement de 10.000 €):

	Si vous sortez après 1 an	Si vous sortez après 5 ans
Coûts totaux	120 €	852 €
Incidence des coûts annuels (*)	1.20 %	1.28 % chaque année

(*) Elle montre dans quelle mesure les coûts réduisent annuellement votre rendement au cours de la période de détention. Par exemple, elle montre que si vous sortez à la fin de la période de détention recommandée, il est prévu que votre rendement moyen par an soit de 8.08% avant déduction des coûts et de 6.80% après cette déduction.

Composition des coûts

Coûts ponctuels à l'entrée ou à la sortie	L'indice des coûts annuels si vous sortez après 1 an	
Coûts d'entrée	Aucun coût d'entrée n'existe pour ce produit.	Néant
Coûts de sortie	Aucun coût de sortie n'existe pour ce produit.	Néant
Coûts récurrents prélevés chaque année		
Frais de gestion et autres frais administratifs et d'exploitation	1.01%. Cette estimation se base sur les coûts réels au cours de l'exercice précédent clos fin décembre 2023. Ce chiffre peut varier d'un exercice à l'autre.	101 €
Coûts de transaction	0.19% de la valeur de votre investissement par an. Il s'agit d'une estimation des coûts encourus lorsque nous achetons et vendons les investissements sous-jacents au produit. Le montant réel varie en fonction de la quantité que nous achetons et vendons.	19 €
Coûts accessoires prélevés sous certaines conditions		
Commissions liées aux résultats	Aucune commission liée aux résultats n'existe pour ce produit.	Néant

Combien de temps dois je conserver l'OPC et puis-je retirer de l'argent de façon anticipée ?

Durée de placement recommandée : 5 ans

Vous pouvez à tout moment procéder au rachat de votre investissement. Toutefois la durée de placement recommandée ci-contre a pour objet de minimiser votre risque de perte en capital en cas de rachat avant cette période même si celle-ci ne constitue pas une garantie.

Comment puis-je formuler une réclamation ?

Pour toute réclamation relative au FCP, le souscripteur peut consulter son conseiller ou contacter Ofi Invest Asset Management :

- soit par voie postale : Ofi Invest Asset Management - 22 rue Vernier - 75017 Paris - France
- soit directement à l'adresse suivante : contact.clients.am@ofi-invest.com ou sur le site internet : www.ofi-invest-am.com

En cas de désaccord sur la réponse apportée, il est également possible de saisir le Médiateur de l'AMF via le lien suivant : www.amf-france.org (rubrique médiation) ou écrire à l'adresse suivante : Médiateur de l'AMF, Autorité des Marchés Financiers, 17 place de la Bourse, 75082 Paris Cedex 02.

Autres informations pertinentes

Lorsque ce produit est utilisé comme support en unité de compte d'un contrat d'assurance sur la vie ou de capitalisation, les informations complémentaires sur ce contrat, telles que les coûts du contrat, qui ne sont pas compris dans les coûts indiqués dans le présent document, le contact en cas de réclamation et ce qui se passe en cas de défaillance de l'entreprise d'assurance sont présentées dans le document d'informations clés de ce contrat obligatoirement remis par votre assureur ou courtier ou tout autre intermédiaire d'assurance conformément à son obligation légale.

Catégorisation SFDR : Article 8

Le FCP fait la promotion de caractéristiques environnementales et/ou sociales et de gouvernance au sens de l'article 8 du Règlement (UE) 2019/2088 sur la publication d'informations en matière de durabilité dans le secteur des services financiers (« Règlement SFDR »). Pour plus d'informations relatives à la finance durable, nous vous invitons à consulter le site internet à l'adresse suivante : <https://www.ofi-invest-am.com/fr/fr/institutionnel-et-entreprise/politiques-et-documents>

Les informations sur les performances passées du FCP présentées sur 5 ans ainsi que les calculs des scénarios de performance passées sont disponibles à l'adresse suivante : <https://www.ofi-invest-am.com/produits>

La Politique de rémunération et éventuelles actualisations sont disponibles sur le site internet www.ofi-invest-am.com et un exemplaire sur papier pourra être mis à disposition gratuitement ou sur simple demande écrite à l'adresse ci-dessus.

La responsabilité d'Ofi Invest Asset Management ne peut être engagée que sur la base de déclarations contenues dans le présent document qui seraient trompeuses, inexactes ou non cohérentes avec les parties correspondantes du prospectus du **FCP**.

Objectifs

Le présent document contient des informations essentielles sur le produit d'investissement. Il ne s'agit pas d'un document à caractère commercial. Ces Informations vous sont fournies conformément à une obligation légale, afin de vous aider à comprendre en quoi consiste ce produit et quels risques, coûts, gains et pertes potentiels y sont associés, et de vous aider à le comparer à d'autres produits.

Produit

Ofi Invest Act4 Green Future PART IC • ISIN : FR0013524691

Cet OPC est géré par Ofi invest Asset Management - Aéma Groupe

Société Anonyme à Conseil d'Administration - 22, rue Vernier - 75017 Paris

Appelez le 01 40 68 12 94 pour de plus amples informations ou consulter le site <http://www.ofi-invest-am.com>

L'Autorité des marchés Financiers (AMF) est chargé du contrôle d'Ofi invest Asset Management en ce qui concerne ce document d'informations clés.

Ofi invest Asset Management est agréée (sous le n° GP 92-12) et réglementée par l'AMF.

Date de production du document d'informations clés : 26/04/2024

En quoi consiste ce produit?

Type : Organisme de Placement Collectif en Valeurs Mobilières (OPCVM) de droit français créé sous la forme d'un Fonds Commun de Placement (ci-après le « FCP »)

Durée : Ce produit n'a pas de date d'échéance, bien qu'il ait été créé pour une durée de 99 ans. Il pourrait être liquidé ou fusionné avec un autre fonds dans les conditions indiquées dans le règlement du FCP.

Objectifs : L'objectif du Fonds est de participer à l'évolution des marchés d'actions internationaux en investissant dans des entreprises contribuant, selon l'analyse de la Société de Gestion, à la transition énergétique et écologique et à la lutte contre le changement climatique par le biais des éco-activités suivantes : Energie, Bâtiment, Economie circulaire, Industrie, Transport propre, Technologies de l'information et de la communication, Agriculture et forêts, Adaptation au changement climatique, sur une durée supérieure à 5 ans.

L'univers d'investissement du Fonds est défini par l'ensemble des composants de l'indice STOXX® Global 1800. Sur la base d'une allocation dynamique, le gérant investit sur les titres composant l'indice de son univers sans toutefois chercher à répliquer la pondération de chaque titre de celui-ci.

Le Fonds est exposé au minimum de son actif net à hauteur de 90% minimum en actions et à hauteur de 10% en parts ou actions d'OPC et l'exposition du Fonds au risque de change peut représenter jusqu'à 100% de l'actif net.

Le processus d'investissement concilie l'application de critères financiers et extra-financiers afin d'appliquer une sélection « Investissement Socialement Responsable » (ISR) des sociétés en portefeuille. L'analyse ou la notation extra-financière réalisée porte au minimum sur 90% de l'actif net du fonds.

Une première étude est réalisée en prenant en compte des éléments Environnementaux, Sociétaux et de Gouvernance de chaque société.

Puis pour chaque valeur de l'univers d'investissement, une estimation de la part du chiffre d'affaires concourant directement ou indirectement à la transition énergétique et écologique est réalisée.

Les sociétés sont réparties en trois catégories en fonction du pourcentage de cette part du chiffre d'affaires.

- Entreprises de Type I : celles réalisant au moins 50% de leur chiffre d'affaires dans les éco-activités, telles que définies par la nomenclature retenue (cf. Annexe 1 du label GreenFin : sur la transition énergétique et écologique pour le climat) ;
- Entreprises de Type II : celles réalisant de 10% à 50% exclu de leur chiffre d'affaires dans les éco-activités ;
- Entreprises de Type III : celles réalisant moins de 10% de leur chiffre d'affaires dans les éco-activités.

A partir de l'univers d'investissable, la gestion procède, trimestriellement ou « autant que de besoin » en fonction des conditions du marché, à une allocation stratégique, basée sur une approche quantitative développée au sein du Groupe OFI, qui combine une sélection de titres sur la base de critères extra-financiers et une construction de portefeuille sur la base de critères statistiques (Max Draw Down).

Cette allocation respectera les bornes suivantes :

- 20% minimum d'émetteurs de Type I
- 25% maximum d'émetteurs de Type III
- La différence entre 100% et l'allocation combinée en type I et III sera investie en Type II

Le Fonds peut intervenir sur des contrats financiers, à terme ferme ou conditionnel, négociés sur des marchés réglementés et organisés français et étranger et/ou de gré à gré. Dans ce cadre, le gérant pourra prendre des positions en vue de couvrir ou d'exposer

de façon discrétionnaire le portefeuille aux risques d'actions et de devises par l'utilisation d'instruments tels que Futures, Forwards, Options, Swaps, sur actions, indices d'actions ou encore devises.

Indicateur de référence : Le Fonds n'est pas géré par rapport à un indice de référence. Néanmoins, l'investisseur pourra, a posteriori, comparer les performances du Fonds à celle de l'indice STOXX® Global 1800 représentatif des marchés actions internationaux qui fournit une représentation large mais liquide des marchés les plus développés du monde avec un nombre fixe de 1800 composants et contient 600 titres européens, 600 titres américains et 600 titres de la région Asie-Pacifique. Le Fonds n'a pas pour autant l'objectif de reproduire d'une manière ou d'une autre la performance de cet indice. Il réalise des investissements sur la base de critères qui peuvent le conduire à des écarts significatifs avec le comportement de cet indice.

Modalités de souscription-rachat : L'investisseur peut demander la souscription de ses parts, soit en montant, soit en nombre de parts, et le rachat en nombre de parts. Les demandes de souscriptions et de rachats sont centralisées chaque jour de valorisation jusqu'à 12 heures et sont réalisées sur la base de la prochaine valeur liquidative. Les règlements y afférant interviennent le deuxième jour de bourse ouvré non férié à Paris et à New York qui suit la date de la valeur liquidative retenue. Pour les souscriptions ou les rachats qui passent par l'intermédiaire d'un autre établissement, un délai supplémentaire pour acheminer ces ordres est nécessaire pour le traitement des instructions.

La valeur liquidative est calculée chaque jour de bourse de Paris et de New York ouvré, non férié et est datée de ce même jour. Toutefois le dernier jour de l'année, en cas de fermeture de la Bourse de Paris ou de New York, une valeur liquidative sera calculée sur la base des derniers cours connus, mais elle ne servira pas de base à des Souscriptions/Rachats ».

Investisseurs de détail visés : Cette catégorie de part IC est destinée à tous souscripteurs disposant d'un montant minimum de souscription initiale de 500 000 € et souhaitant investir sur les marchés actions internationales en investissant dans des entreprises contribuant, selon l'analyse de la Société de Gestion, à la transition énergétique et écologique et à la lutte contre le changement climatique par le biais d'éco-activités.

Cet investissement est conseillé aux investisseurs potentiels d'avoir un horizon de placement de cinq ans minimum. Le capital n'est pas garanti pour les investisseurs et ces derniers doivent être capables d'assumer des pertes égales au montant de leur investissement dans le Fonds. Les parts du Fonds ne peuvent être souscrites par des U.S. Person (cf. rubrique "Souscripteurs concernés et profil de l'investisseur type" du prospectus). Cette part capitalise ses sommes distribuables.

Recommandation : la durée de placement recommandée est de 5 ans. Ce FCP peut ne pas convenir aux investisseurs envisageant de retirer leur apport en 5 ans.

Dépositaire : CACEIS BANK

Les documents d'information (prospectus, rapport annuel, document semestriel) ainsi que les informations relatives aux autres catégories de parts sont disponibles gratuitement en langue française à l'adresse ci-dessous. Ils peuvent également être adressés par courrier dans un délai d'une semaine sur simple demande écrite de l'investisseur auprès de :

Ofi Invest Asset Management
Direction Juridique
22 rue Vernier - 75017 Paris - France

La valeur d'actif net du Fonds est disponible sur le site de l'AMF (www.amf-france.org) ainsi que sur le site internet de la Société de Gestion (www.ofi-invest-am.com)


Quels sont les risques et qu'est-ce que cela pourrait me rapporter ?

Indicateur Synthétique de Risque :



Risque le plus faible

Risque le plus élevé

 L'indicateur de risque part de l'hypothèse que vous conservez le produit pour la durée de détention recommandée. Le risque réel peut être différent si vous optez pour une sortie avant la durée de détention recommandée, et vous pourriez obtenir moins en retour. L'indicateur synthétique de risque permet d'apprécier le niveau de risque du produit par rapport à d'autres produits. Il indique la probabilité que ce produit enregistre des pertes en cas de mouvements sur les marchés ou d'une impossibilité de notre part de vous payer.

Nous avons classé ce produit dans la classe de risque 4 sur 7, qui est une classe de risque moyenne autrement dit, les pertes potentielles liées aux futurs résultats du produit se situent à un niveau moyen, et si la situation venait à se détériorer sur les marchés, il est peu probable que notre capacité à vous payer en soit affectée. Ce produit ne vous expose pas à des obligations ou engagements financiers supplémentaires. Ce produit ne prévoyant pas de protection contre les aléas de marché, vous pourriez perdre tout ou partie de votre investissement.

Les autres risques matériellement pertinents mais non repris dans l'Indicateur Synthétique de Risque sont :

- Risque de crédit : l'émetteur d'un titre de créance détenu par le FCP n'est plus en mesure de payer les coupons ou de rembourser le capital.
- Risque de liquidité : l'impossibilité pour un marché financier d'absorber les volumes de transactions peut avoir un impact significatif sur le prix des actifs.
- Risque de contrepartie : l'investisseur est exposé à la défaillance d'une contrepartie ou à son incapacité à faire face à ses obligations contractuelles dans le cadre d'une opération de gré à gré.

Scenarios de performance

Les chiffres indiqués comprennent tous les coûts du produit lui-même, mais pas nécessairement tous les frais dus à votre conseiller ou distributeur. Ces chiffres ne tiennent pas compte de votre situation fiscale personnelle, qui peut également influencer sur les montants que vous recevrez.

Ce que vous obtiendrez de ce produit dépend des performances futures du marché. L'évolution future du marché est aléatoire et ne peut être prédite avec précision.

Les scénarios défavorable, intermédiaire et favorable présentés représentent des exemples utilisant les meilleures et pires performances, ainsi que la performance moyenne du produit à horizon un an et sur la durée d'investissement recommandée. Ils sont calculés à partir d'un historique de longueur minimum de dix ans. En cas d'historique insuffisant, celui-ci est complété sur la base d'hypothèses retenues par la société de gestion. Les marchés pourraient évoluer très différemment à l'avenir. Le scénario de tensions montre ce que vous pourriez obtenir dans des situations de marché extrêmes

Exemple d'investissement : 10.000 €		Si vous sortez après 1 an	Si vous sortez après 5 ans (période de détention recommandée)
Minimum	Il n'existe aucun rendement minimal garanti. Vous pourriez perdre tout ou une partie de votre investissement		
Tensions	Ce que vous pourriez obtenir après déduction des coûts	5 555 €	4 177 €
	Rendement annuel moyen	-44.45 %	-16.02 %
Défavorable	Ce que vous pourriez obtenir après déduction des coûts	8 137 €	8 987 €
	Rendement annuel moyen	-18.62 %	-2.11 %
Intermédiaire	Ce que vous pourriez obtenir après déduction des coûts	10 542 €	13 898 €
	Rendement annuel moyen	5.42 %	6.80 %
Favorable	Ce que vous pourriez obtenir après déduction des coûts	15 016 €	17 010 €
	Rendement annuel moyen	50.16 %	11.21 %

Les scénarios se sont réalisés pour un investissement (par rapport à un historique de valeurs liquidatives constatées) effectué :

- entre le 31/12/2021 et le 30/04/2024 pour le scénario défavorable ;
- entre le 28/02/2019 et le 29/02/2024 pour le scénario intermédiaire ;
- entre le 31/10/2016 et le 31/10/2021 pour le scénario favorable.

Que se passe-t-il si la SGP n'est pas en mesure d'effectuer les versements ?

Le FCP est une copropriété d'instruments financiers et de dépôts distincte de la Société de Gestion. En cas de défaillance de cette dernière, les actifs du FCP conservés par le dépositaire ne seront pas affectés. En cas de défaillance du dépositaire, le risque de perte financière du FCP est atténué en raison de la ségrégation légale des actifs du dépositaire de ceux du FCP.

Que va me coûter cet investissement ?

Il se peut que la personne qui vous vend ce produit ou qui fournit des conseils à son sujet vous demande de payer des coûts supplémentaires. Si c'est le cas, cette personne devra vous informer au sujet de ces coûts et vous montrera l'incidence de l'ensemble de ces coûts sur votre investissement.

Les tableaux présentent les montants prélevés sur votre investissement afin de couvrir les différents types de coûts. Ces montants dépendent du montant que vous investissez, du temps pendant lequel vous détenez le produit. Les montants indiqués ici sont des illustrations basées sur un exemple de montant d'investissement et différentes périodes d'investissement possibles. Nous avons supposé :

- 10.000 € sont investis ;
- qu'au cours de la première année vous récupéreriez le montant que vous avez investi (rendement annuel de 0%) ;
- que pour les autres périodes de détention, le produit évolue de la manière indiquée dans le scénario intermédiaire.

Coûts au fil du temps (pour un investissement de 10.000 €):

	Si vous sortez après 1 an	Si vous sortez après 5 ans
Coûts totaux	106 €	756 €
Incidence des coûts annuels (*)	1.06 %	1.14% chaque année

(*) Elle montre dans quelle mesure les coûts réduisent annuellement votre rendement au cours de la période de détention. Par exemple, elle montre que si vous sortez à la fin de la période de détention recommandée, il est prévu que votre rendement moyen par an soit de 7.94% avant déduction des coûts et de 6.80% après cette déduction.

Composition des coûts

Coûts ponctuels à l'entrée ou à la sortie	L'indice des coûts annuels si vous sortez après 1 an	
Coûts d'entrée	Aucun coût d'entrée n'existe pour ce produit.	Néant
Coûts de sortie	Aucun coût de sortie n'existe pour ce produit.	Néant
Coûts récurrents prélevés chaque année		
Frais de gestion et autres frais administratifs et d'exploitation	0.88%. Cette estimation se base sur les coûts réels au cours de l'exercice précédent clos fin décembre 2023. Ce chiffre peut varier d'un exercice à l'autre.	88 €
Coûts de transaction	0.18% de la valeur de votre investissement par an. Il s'agit d'une estimation des coûts encourus lorsque nous achetons et vendons les investissements sous-jacents au produit. Le montant réel varie en fonction de la quantité que nous achetons et vendons.	18 €
Coûts accessoires prélevés sous certaines conditions		
Commissions liées aux résultats	Aucune commission liée aux résultats n'existe pour ce produit.	Néant

Combien de temps dois je conserver l'OPC et puis-je retirer de l'argent de façon anticipée ?

Durée de placement recommandée : 5 ans

Vous pouvez à tout moment procéder au rachat de votre investissement. Toutefois la durée de placement recommandée ci-contre a pour objet de minimiser votre risque de perte en capital en cas de rachat avant cette période même si celle-ci ne constitue pas une garantie.

Comment puis-je formuler une réclamation ?

Pour toute réclamation relative au FCP, le souscripteur peut consulter son conseiller ou contacter Ofi Invest Asset Management :

- soit par voie postale : Ofi Invest Asset Management - 22 rue Vernier - 75017 Paris - France
- soit directement à l'adresse suivante : contact.clients.am@ofi-invest.com ou sur le site internet : www.ofi-invest-am.com

En cas de désaccord sur la réponse apportée, il est également possible de saisir le Médiateur de l'AMF via le lien suivant : www.amf-france.org (rubrique médiation) ou écrire à l'adresse suivante : Médiateur de l'AMF, Autorité des Marchés Financiers, 17 place de la Bourse, 75082 Paris Cedex 02.

Autres informations pertinentes

Catégorisation SFDR : Article 8

Le FCP fait la promotion de caractéristiques environnementales et/ou sociales et de gouvernance au sens de l'article 8 du Règlement (UE) 2019/2088 sur la publication d'informations en matière de durabilité dans le secteur des services financiers (« Règlement SFDR »). Pour plus d'informations relatives à la finance durable, nous vous invitons à consulter le site internet à l'adresse suivante : <https://www.ofi-invest-am.com/fr/fr/institutionnel-et-entreprise/politiques-et-documents>

Les informations sur les performances passées du FCP présentées sur 5 ans ainsi que les calculs des scénarios de performance passées sont disponibles à l'adresse suivante : <https://www.ofi-invest-am.com/produits>

La Politique de rémunération et éventuelles actualisations sont disponibles sur le site internet www.ofi-invest-am.com et un exemplaire sur papier pourra être mis à disposition gratuitement ou sur simple demande écrite à l'adresse ci-dessus.

La responsabilité d'Ofi Invest Asset Management ne peut être engagée que sur la base de déclarations contenues dans le présent document qui seraient trompeuses, inexactes ou non cohérentes avec les parties correspondantes du prospectus du FCP.

Objectifs

Le présent document contient des informations essentielles sur le produit d'investissement. Il ne s'agit pas d'un document à caractère commercial. Ces Informations vous sont fournies conformément à une obligation légale, afin de vous aider à comprendre en quoi consiste ce produit et quels risques, coûts, gains et pertes potentiels y sont associés, et de vous aider à le comparer à d'autres produits.

Produit

Ofi Invest Act4 Green Future PART Ofi Invest Actions Monde Durable • ISIN : FR0010508333

Cet OPC est géré par Ofi invest Asset Management - Aéma Groupe
Société Anonyme à Conseil d'Administration - 22, rue Vernier - 75017 Paris
Appelez le 01 40 68 12 94 pour de plus amples informations ou consulter le site <http://www.ofi-invest-am.com>

L'Autorité des marchés Financiers (AMF) est chargé du contrôle d'Ofi invest Asset Management en ce qui concerne ce document d'informations clés.
Ofi invest Asset Management est agréée (sous le n° GP 92-12) et réglementée par l'AMF.

Date de production du document d'informations clés : 26/04/2024

En quoi consiste ce produit?

Type : Organisme de Placement Collectif en Valeurs Mobilières (OPCVM) de droit français créé sous la forme d'un Fonds Commun de Placement (ci-après le « FCP »)

Durée : Ce produit n'a pas de date d'échéance, bien qu'il ait été créé pour une durée de 99 ans. Il pourrait être liquidé ou fusionné avec un autre fonds dans les conditions indiquées dans le règlement du FCP.

Objectifs : L'objectif du Fonds est de participer à l'évolution des marchés d'actions internationaux en investissant dans des entreprises contribuant, selon l'analyse de la Société de Gestion, à la transition énergétique et écologique et à la lutte contre le changement climatique par le biais des éco-activités suivantes : Energie, Bâtiment, Economie circulaire, Industrie, Transport propre, Technologies de l'information et de la communication, Agriculture et forêts, Adaptation au changement climatique, sur une durée supérieure à 5 ans.

L'univers d'investissement du Fonds est défini par l'ensemble des composants de l'indice STOXX® Global 1800. Sur la base d'une allocation dynamique, le gérant investit sur les titres composant l'indice de son univers sans toutefois chercher à répliquer la pondération de chaque titre de celui-ci.

Le Fonds est exposé au minimum de son actif net à hauteur de 90% minimum en actions et à hauteur de 10% en parts ou actions d'OPC et l'exposition du Fonds au risque de change peut représenter jusqu'à 100% de l'actif net.

Le processus d'investissement concilie l'application de critères financiers et extra-financiers afin d'appliquer une sélection « Investissement Socialement Responsable » (ISR) des sociétés en portefeuille. L'analyse ou la notation extra-financière réalisée porte au minimum sur 90% de l'actif net du fonds.

Une première étude est réalisée en prenant en compte des éléments Environnementaux, Sociétaux et de Gouvernance de chaque société.

Puis pour chaque valeur de l'univers d'investissement, une estimation de la part du chiffre d'affaires concourant directement ou indirectement à la transition énergétique et écologique est réalisée.

Les sociétés sont réparties en trois catégories en fonction du pourcentage de cette part du chiffre d'affaires.

- Entreprises de Type I : celles réalisant au moins 50% de leur chiffre d'affaires dans les éco-activités, telles que définies par la nomenclature retenue (cf. Annexe 1 du label GreenFin : sur la transition énergétique et écologique pour le climat) ;
- Entreprises de Type II : celles réalisant de 10% à 50% exclu de leur chiffre d'affaires dans les éco-activités ;
- Entreprises de Type III : celles réalisant moins de 10% de leur chiffre d'affaires dans les éco-activités.

A partir de l'univers d'investissable, la gestion procède, trimestriellement ou « autant que de besoin » en fonction des conditions du marché, à une allocation stratégique, basée sur une approche quantitative développée au sein du Groupe OFI, qui combine une sélection de titres sur la base de critères extra-financiers et une construction de portefeuille sur la base de critères statistiques (Max Draw Down).

Cette allocation respectera les bornes suivantes :

- 20% minimum d'émetteurs de Type I
- 25% maximum d'émetteurs de Type III
- La différence entre 100% et l'allocation combinée en type I et III sera investie en Type II

Le Fonds peut intervenir sur des contrats financiers, à terme ferme ou conditionnel, négociés sur des marchés réglementés et organisés français et étranger et/ou de gré à gré. Dans ce

cadre, le gérant pourra prendre des positions en vue de couvrir ou d'exposer de façon discrétionnaire le portefeuille aux risques d'actions et de devises par l'utilisation d'instruments tels que Futures, Forwards, Options, Swaps, sur actions, indices d'actions ou encore devises.

Indicateur de référence : Le Fonds n'est pas géré par rapport à un indice de référence. Néanmoins, l'investisseur pourra, a posteriori, comparer les performances du Fonds à celle de l'indice STOXX® Global 1800 représentatif des marchés actions internationaux qui fournit une représentation large mais liquide des marchés les plus développés du monde avec un nombre fixe de 1800 composants et contient 600 titres européens, 600 titres américains et 600 titres de la région Asie-Pacifique. Le Fonds n'a pas pour autant l'objectif de reproduire d'une manière ou d'une autre la performance de cet indice. Il réalise des investissements sur la base de critères qui peuvent le conduire à des écarts significatifs avec le comportement de cet indice.

Modalités de souscription-rachat : Pour cette part, l'investisseur peut demander la souscription de ses parts, soit en montant, soit en nombre de parts, et le rachat en nombre de parts, chaque jour de bourse, auprès d'IZNES (parts Au Nominatif pur) et auprès du dépositaire pour les parts au porteur ou au nominatif administré). Les demandes de souscriptions et de rachats sont centralisées chaque jour de valorisation jusqu'à 12 heures et sont réalisées sur la base de la prochaine valeur liquidative. Les règlements y afférant interviennent le deuxième jour de bourse ouvré non férié à Paris et à New York qui suit la date de la valeur liquidative retenue. Pour les souscriptions ou les rachats qui passent par l'intermédiaire d'un autre établissement, un délai supplémentaire pour acheminer ces ordres est nécessaire pour le traitement des instructions.

La valeur liquidative est calculée chaque jour de bourse de Paris et de New York ouvré, non férié et est datée de ce même jour. Toutefois le dernier jour de l'année, en cas de fermeture de la Bourse de Paris ou de New York, une valeur liquidative sera calculée sur la base des derniers cours connus, mais elle ne servira pas de base à des Souscriptions/Rachats ».

Investisseurs de détail visés : Cette catégorie de part OFI ACTIONS MONDE DURABLE est destinée à tous souscripteurs souhaitant investir sur les marchés actions internationales en investissant dans des entreprises contribuant, selon l'analyse de la Société de Gestion, à la transition énergétique et écologique et à la lutte contre le changement climatique par le biais d'éco-activités.

Cet investissement est conseillé aux investisseurs potentiels d'avoir un horizon de placement de cinq ans minimum. Le capital n'est pas garanti pour les investisseurs et ces derniers doivent être capables d'assumer des pertes égales au montant de leur investissement dans le Fondst. Les parts du Fonds ne peuvent être souscrites par des U.S. Person (cf. rubrique "Souscripteurs concernés et profil de l'investisseur type" du prospectus). Cette part capitalise ses sommes distribuables.

Recommandation : la durée de placement recommandée est de 5 ans. Ce FCP peut ne pas convenir aux investisseurs envisageant de retirer leur apport en 5 ans.

Dépositaire : CACEIS BANK

Les documents d'information (prospectus, rapport annuel, document semestriel) ainsi que les informations relatives aux autres catégories de parts sont disponibles gratuitement en langue française à l'adresse ci-dessous. Ils peuvent également être adressés par courrier dans un délai d'une semaine sur simple demande écrite de l'investisseur auprès de :

Ofi Invest Asset Management
Direction Juridique
22 rue Vernier - 75017 Paris - France

La valeur d'actif net du Fonds est disponible sur le site de l'AMF (www.amf-france.org) ainsi que sur le site internet de la Société de Gestion (www.ofi-invest-am.com)

Quels sont les risques et qu'est-ce que cela pourrait me rapporter ?

Indicateur Synthétique de Risque :



Risque le plus faible

Risque le plus élevé

! L'indicateur de risque part de l'hypothèse que vous conservez le produit pour la durée de détention recommandée. Le risque réel peut être différent si vous optez pour une sortie avant la durée de détention recommandée, et vous pourriez obtenir moins en retour. L'indicateur synthétique de risque permet d'apprécier le niveau de risque du produit par rapport à d'autres produits. Il indique la probabilité que ce produit enregistre des pertes en cas de mouvements sur les marchés ou d'une impossibilité de notre part de vous payer.

Nous avons classé ce produit dans la classe de risque 4 sur 7, qui est une classe de risque moyenne autrement dit, les pertes potentielles liées aux futurs résultats du produit se situent à un niveau moyen, et si la situation venait à se détériorer sur les marchés, il est peu probable que notre capacité à vous payer en soit affectée. Ce produit ne vous expose pas à des obligations ou engagements financiers supplémentaires. Ce produit ne prévoyant pas de protection contre les aléas de marché, vous pourriez perdre tout ou partie de votre investissement.

Les autres risques matériellement pertinents mais non repris dans l'Indicateur Synthétique de Risque sont :

- Risque de crédit : l'émetteur d'un titre de créance détenu par le FCP n'est plus en mesure de payer les coupons ou de rembourser le capital.
- Risque de liquidité : l'impossibilité pour un marché financier d'absorber les volumes de transactions peut avoir un impact significatif sur le prix des actifs.
- Risque de contrepartie : l'investisseur est exposé à la défaillance d'une contrepartie ou à son incapacité à faire face à ses obligations contractuelles dans le cadre d'une opération de gré à gré.

Scenarios de performance

Les chiffres indiqués comprennent tous les coûts du produit lui-même, mais pas nécessairement tous les frais dus à votre conseiller ou distributeur. Ces chiffres ne tiennent pas compte de votre situation fiscale personnelle, qui peut également influencer sur les montants que vous recevrez.

Ce que vous obtiendrez de ce produit dépend des performances futures du marché. L'évolution future du marché est aléatoire et ne peut être prédite avec précision.

Les scénarios défavorable, intermédiaire et favorable présentés représentent des exemples utilisant les meilleures et pires performances, ainsi que la performance moyenne du produit à horizon un an et sur la durée d'investissement recommandée. Ils sont calculés à partir d'un historique de longueur minimum de dix ans. En cas d'historique insuffisant, celui-ci est complété sur la base d'hypothèses retenues par la société de gestion. Les marchés pourraient évoluer très différemment à l'avenir. Le scénario de tensions montre ce que vous pourriez obtenir dans des situations de marché extrêmes

Exemple d'investissement : 10.000 €		Si vous sortez après 1 an	Si vous sortez après 5 ans (période de détention recommandée)
Minimum	Il n'existe aucun rendement minimal garanti. Vous pourriez perdre tout ou une partie de votre investissement		
Tensions	Ce que vous pourriez obtenir après déduction des coûts	1 788 €	1 860 €
	Rendement annuel moyen	-82.12 %	-28.56 %
Défavorable	Ce que vous pourriez obtenir après déduction des coûts	8 080 €	8 987 €
	Rendement annuel moyen	-19.20 %	-2.11 %
Intermédiaire	Ce que vous pourriez obtenir après déduction des coûts	10 517 €	13 898 €
	Rendement annuel moyen	5.17 %	6.80 %
Favorable	Ce que vous pourriez obtenir après déduction des coûts	15 016 €	17 010 €
	Rendement annuel moyen	50.16 %	11.21 %

Les scénarios se sont réalisés pour un investissement (par rapport à un historique de valeurs liquidatives constatées) effectué :

- entre le 31/12/2021 et le 30/04/2024 pour le scénario défavorable ;
- entre le 28/02/2019 et le 29/02/2024 pour le scénario intermédiaire ;
- entre le 31/10/2016 et le 31/10/2021 pour le scénario favorable.

Que se passe-t-il si la SGP n'est pas en mesure d'effectuer les versements ?

Le FCP est une copropriété d'instruments financiers et de dépôts distincte de la Société de Gestion. En cas de défaillance de cette dernière, les actifs du FCP conservés par le dépositaire ne seront pas affectés. En cas de défaillance du dépositaire, le risque de perte financière du FCP est atténué en raison de la ségrégation légale des actifs du dépositaire de ceux du FCP.

Que va me coûter cet investissement ?

Il se peut que la personne qui vous vend ce produit ou qui fournit des conseils à son sujet vous demande de payer des coûts supplémentaires. Si c'est le cas, cette personne devra vous informer au sujet de ces coûts et vous montrera l'incidence de l'ensemble de ces coûts sur votre investissement.

Les tableaux présentent les montants prélevés sur votre investissement afin de couvrir les différents types de coûts. Ces montants dépendent du montant que vous investissez, du temps pendant lequel vous détenez le produit. Les montants indiqués ici sont des illustrations basées sur un exemple de montant d'investissement et différentes périodes d'investissement possibles. Nous avons supposé :

- 10.000 € sont investis ;
- qu'au cours de la première année vous récupéreriez le montant que vous avez investi (rendement annuel de 0%) ;
- que pour les autres périodes de détention, le produit évolue de la manière indiquée dans le scénario intermédiaire.

Coûts au fil du temps (pour un investissement de 10.000 €):

	Si vous sortez après 1 an	Si vous sortez après 5 ans
Coûts totaux	178 €	1 284 €
Incidence des coûts annuels (*)	1.78 %	1.90 % chaque année

(*) Elle montre dans quelle mesure les coûts réduisent annuellement votre rendement au cours de la période de détention. Par exemple, elle montre que si vous sortez à la fin de la période de détention recommandée, il est prévu que votre rendement moyen par an soit de 8.71% avant déduction des coûts et de 6.80% après cette déduction.

Composition des coûts

Coûts ponctuels à l'entrée ou à la sortie	L'indice des coûts annuels si vous sortez après 1 an	
Coûts d'entrée	Aucun coût d'entrée n'existe pour ce produit.	Néant
Coûts de sortie	Aucun coût de sortie n'existe pour ce produit.	Néant
Coûts récurrents prélevés chaque année		
Frais de gestion et autres frais administratifs et d'exploitation	1.6%. Cette estimation se base sur les coûts réels au cours de l'exercice précédent clos fin décembre 2023. Ce chiffre peut varier d'un exercice à l'autre.	160 €
Coûts de transaction	0.18% de la valeur de votre investissement par an. Il s'agit d'une estimation des coûts encourus lorsque nous achetons et vendons les investissements sous-jacents au produit. Le montant réel varie en fonction de la quantité que nous achetons et vendons.	18 €
Coûts accessoires prélevés sous certaines conditions		
Commissions liées aux résultats	Aucune commission liée aux résultats n'existe pour ce produit.	Néant

Combien de temps dois je conserver l'OPC et puis-je retirer de l'argent de façon anticipée ?

Durée de placement recommandée : 5 ans

Vous pouvez à tout moment procéder au rachat de votre investissement. Toutefois la durée de placement recommandée ci-contre a pour objet de minimiser votre risque de perte en capital en cas de rachat avant cette période même si celle-ci ne constitue pas une garantie.

Comment puis-je formuler une réclamation ?

Pour toute réclamation relative au FCP, le souscripteur peut consulter son conseiller ou contacter Ofi Invest Asset Management :

- soit par voie postale : Ofi Invest Asset Management - 22 rue Vernier - 75017 Paris - France
- soit directement à l'adresse suivante : contact.clients.am@ofi-invest.com ou sur le site internet : www.ofi-invest-am.com

En cas de désaccord sur la réponse apportée, il est également possible de saisir le Médiateur de l'AMF via le lien suivant : www.amf-france.org (rubrique médiation) ou écrire à l'adresse suivante : Médiateur de l'AMF, Autorité des Marchés Financiers, 17 place de la Bourse, 75082 Paris Cedex 02.

Autres informations pertinentes

Lorsque ce produit est utilisé comme support en unité de compte d'un contrat d'assurance sur la vie ou de capitalisation, les informations complémentaires sur ce contrat, telles que les coûts du contrat, qui ne sont pas compris dans les coûts indiqués dans le présent document, le contact en cas de réclamation et ce qui se passe en cas de défaillance de l'entreprise d'assurance sont présentées dans le document d'informations clés de ce contrat obligatoirement remis par votre assureur ou courtier ou tout autre intermédiaire d'assurance conformément à son obligation légale.

Catégorisation SFDR : Article 8

Le FCP fait la promotion de caractéristiques environnementales et/ou sociales et de gouvernance au sens de l'article 8 du Règlement (UE) 2019/2088 sur la publication d'informations en matière de durabilité dans le secteur des services financiers (« Règlement SFDR »). Pour plus d'informations relatives à la finance durable, nous vous invitons à consulter le site internet à l'adresse suivante : <https://www.ofi-invest-am.com/fr/fr/institutionnel-et-entreprise/politiques-et-documents>

Les informations sur les performances passées du FCP présentées sur 5 ans ainsi que les calculs des scénarios de performance passées sont disponibles à l'adresse suivante : <https://www.ofi-invest-am.com/produits>

La Politique de rémunération et éventuelles actualisations sont disponibles sur le site internet www.ofi-invest-am.com et un exemplaire sur papier pourra être mis à disposition gratuitement ou sur simple demande écrite à l'adresse ci-dessus.

La responsabilité d'Ofi Invest Asset Management ne peut être engagée que sur la base de déclarations contenues dans le présent document qui seraient trompeuses, inexactes ou non cohérentes avec les parties correspondantes du prospectus du FCP.

*OPCVM relevant de la
Directive 2009/65 CE*

Ofi Invest Act4 Green Future Prospectus

Date de publication : 26 Avril 2024

Ofi invest Asset Management

Siège social : 22 Rue Vernier – 75017 Paris
Société Anonyme à Conseil d'Administration
au capital de 71 957 490 € - RCS Paris 335 133 229



Ofi invest
Asset Management

I. CARACTERISTIQUES GENERALES

1/ FORME DE L'OPCVM

Dénomination :

Ofi Invest Act4 Green Future le « Fonds »).

Forme juridique et État membre dans lequel l'OPCVM a été constitué :

Fonds commun de placement de droit français.

Ce produit promeut des caractéristiques environnementales ou sociales, mais n'a pas pour objectif un investissement durable.

Date de création et durée d'existence prévue :

Le Fonds a été créé le 24 octobre 2007 pour une durée de 99 ans.

Synthèse de l'offre de gestion :

Caractéristiques							
Part	Code ISIN	Affectation des sommes distribuables		Devise de libellé	Souscripteurs concernés	Montant minimum des souscriptions initiales	Montant minimum des souscriptions ultérieures
		Résultat net	Plus-values nettes réalisées				
Ofi Invest Actions Monde Durable	FR0010508333	Capitalisation	Capitalisation et/ou Distribution	EUR	Tous souscripteurs	Néant	Néant
RFC	FR0013506623	Capitalisation	Capitalisation et/ou Distribution	EUR	Part réservée aux investisseurs souscrivant via des distributeurs ou intermédiaires : - soumis à des législations nationales interdisant toutes rétrocessions aux distributeurs ; - fournissant un service de conseil indépendant au sens de la réglementation européenne MIF2 ; - fournissant un service de gestion individuelle de portefeuille sous mandat.	Néant	Néant
IC	FR0013524691	Capitalisation	Capitalisation et/ou Distribution	EUR	Tous souscripteurs	500 000 Euros	Néant
REGARD ACTIONS VERTES	FR0014004Q99	Capitalisation	Capitalisation et/ou Distribution	EUR	Part réservée au réseau de distribution de PRO BTP	Néant	Néant

Pour la part IC, il est précisé qu'en cas de souscriptions par plusieurs sociétés appartenant à un même groupe, au sens de l'article L.233-3 I. du Code de commerce, le respect de cette souscription minimale sera apprécié en cumulant les souscriptions des différentes entités dudit groupe. De la même manière, en cas de souscriptions par plusieurs OPC/Mandats gérés par la même société de gestion, le respect de cette souscription minimale sera apprécié en cumulant les différentes souscriptions des OPC/Mandats de ladite société de gestion.

De même, sur les parts IC et REGARD ACTIONS VERTES les personnes suivantes pourront quant à elles ne souscrire qu'une seule part :

- La Société de Gestion de portefeuille du Fonds ou une entité appartenant au même groupe ;
- Le promoteur du Fonds et/ou de la part ou une entité appartenant au même groupe.

Indication du lieu où l'on peut se procurer le dernier rapport annuel et le dernier état périodique :

Les derniers documents annuels ainsi que la compositions des actifs sont adressés gratuitement dans un délai de huit jours ouvrés sur simple demande écrite du porteur auprès de :

Ofi invest Asset Management

Service juridique

Siège social : 22, rue Vernier - 75017 Paris (France)

Courriel : ld-juridique.produits.am@ofi-invest.com



Ces documents sont également disponibles sur le site : <https://www.ofi-invest-am.com>

Des explications supplémentaires peuvent être obtenues à tout moment auprès de la Direction Commerciale, soit par téléphone : +33 (0)1 40 68 17 17 ou par courriel : service.client@ofi-invest.com

II. ACTEURS

Société de Gestion :

Ofi invest Asset Management

Société de gestion de portefeuille agréée par la Commission des Opérations de Bourse le 15 juillet 1992 sous le n°GP 92-12

Société Anonyme à Conseil d'Administration

Siège social : 22, rue Vernier - 75017 Paris (France)

Ci-après la « Société de Gestion »

Dépositaire et conservateur :

CACEIS BANK

Société Anonyme au capital de 1 280 677 691,03 euros, immatriculée au Registre du Commerce et des Sociétés de Nanterre sous le n°692 024 722 dont le siège social est situé : 89-91, rue Gabriel Péri – 92120 Montrouge (France)

Adresse postale : 12, place des Etats-Unis – CS 40083 – 92549 Montrouge Cedex (France)

Ci-après le « Dépositaire »

Les fonctions du Dépositaire recouvrent les missions, telles que définies par la Réglementation applicable, de la garde des actifs, de contrôle de la régularité des décisions de la Société de Gestion et de suivi des flux de liquidités des OPC.

Le Dépositaire est également chargé, par délégation de la Société de Gestion, de la tenue du passif du Fonds, qui recouvre [la centralisation des ordres de souscription et de rachat des parts du Fonds] [ainsi que la tenue du compte émission des parts de du Fonds].

Le Dépositaire est indépendant de la Société de Gestion.

Délégués :

La description des fonctions de garde déléguées, la liste des délégués et sous délégués de CACEIS BANK et l'information relative aux conflits d'intérêt susceptibles de résulter de ces délégations sont disponibles sur le site de CACEIS : www.caceis.com
Des informations actualisées sont mises à disposition des investisseurs sur demande.

Commissaire aux comptes :

Cabinet PricewaterhouseCoopers Audit

Siège social : 63, rue de Villiers - 92208 Neuilly-sur-Seine Cedex (France)

Représenté par Monsieur Frédéric SELLAM



Commercialisateur :

MACIF

Société d'assurance mutuelle à cotisations variables
Adresse postale : 2/4, rue Pied de Fond – 79037 Niort Cedex 9 (France)

Mutavie

Entreprise régie par le Code des assurances
Société Anonyme à Directoire et Conseil de Surveillance
Adresse postale : 9, rue des Iris - CS 50000 - Bessines - 79088 Niort Cedex 9 (France)

Ofi invest Asset Management

Société Anonyme à Conseil d'Administration
Siège social : 22, rue Vernier – 75017 Paris (France)

PRO BTP (pour la part REGARD ACTIONS VERTES)

Association de Protection Sociale du Bâtiment et des Travaux publics régie par la loi du 1er juillet 1901
Adresse postale : 7, rue du Regard – 75006 Paris (France)

Le Fonds étant admis en Euroclear France, ses parts peuvent être souscrites ou rachetées auprès d'intermédiaires financiers qui ne sont pas connus de la Société de Gestion.

Délégués :

Gestionnaire comptable :

CACEIS FUND ADMINISTRATION

Siège social : 89-91, rue Gabriel Péri – 92120 Montrouge (France)
Adresse postale : 12, place des Etats-Unis – CS 40083 – 92549 Montrouge Cedex (France)

La convention de délégation de gestion administrative et comptable confie notamment à CACEIS FUND ADMINISTRATION la mise à jour de la comptabilité, le calcul de la valeur liquidative, la préparation et présentation du dossier nécessaire au contrôle du commissaire aux comptes et la conservation des documents comptables.

Centralisateur par délégation de la Société de Gestion pour les parts à inscrire ou inscrites au porteur ou au nominatif administré) :

CACEIS BANK

Société Anonyme au capital de 1 280 677 691,03 euros, immatriculée au Registre du Commerce et des Sociétés de Nanterre sous le n°692 024 722 dont le siège social est situé : 89-91, rue Gabriel Péri – 92120 Montrouge (France)
Adresse postale : 12, place des Etats-Unis – CS 40083 – 92549 Montrouge Cedex (France)

Centralisateur pour les parts au nominatif pur :

IZNES

Société par actions simplifiée, agréée par l'ACPR en tant qu'entreprise d'investissement le 26 juin 2020
Siège Social : 18 Boulevard Malesherbes – 75008 PARIS - France

Dans le cadre de la tenue du passif du FCP, les ordres de souscription et de rachat peuvent être passés directement auprès de la Société IZNES (pour la part Ofi Invest Actions Monde Durable - Code ISIN : FR0010508333) à inscrire ou inscrite au nominatif pur, et auprès de CACEIS par délégation de la Société de Gestion) pour toutes les parts (y compris la part Ofi Invest Actions Monde Durable) à inscrire ou inscrites au porteur.

La procédure de passage des ordres de souscription ou de rachat pour la part à inscrire ou inscrites au nominatif pur est disponible auprès de la Société de Gestion.

Après collecte de ces ordres, IZNES les communiquera à CACEIS BANK en sa qualité d'affilié d'Euroclear France.

III. MODALITES DE FONCTIONNEMENT ET DE GESTION

1 / CARACTERISTIQUES GENERALES

Caractéristiques des parts :

- Code ISIN - Part Ofi Invest Actions Monde Durable : FR0010508333
- Code ISIN - Part RFC : FR0013506623
- Code ISIN - Part IC : FR0013524691
- Code ISIN - Part REGARD ACTIONS VERTES : FR0014004Q99

Nature du droit attaché à la catégorie de part :

Chaque porteur de parts dispose d'un droit de copropriété sur les actifs du Fonds proportionnel au nombre de parts possédées.

Modalités de tenue du passif :

Les parts seront admises en Euroclear France et seront qualifiées de titres au porteur dès leur admission. La tenue du passif est assurée par le Dépositaire.

Droit de vote :

Aucun droit de vote n'est attaché aux parts, les décisions étant prises par la Société de Gestion.

Toutefois, une information sur les modifications de fonctionnement du Fonds est donnée aux porteurs, soit individuellement, soit par voie de presse, soit par tout autre moyen conformément à l'instruction 2011-19 du 21 décembre 2011.

Forme des parts :

Au porteur.

Décimalisation des parts :

Oui Non

Nombre de décimales :

Dixièmes centièmes millièmes dix millièmes

Date de clôture :

Dernier jour de bourse ouvert à Paris et à New York du mois de décembre.

Indications sur le régime fiscal :

Le Fonds en tant que tel n'est pas sujet à imposition. Toutefois, les porteurs de parts peuvent supporter des impositions du fait des revenus distribués par le Fonds, le cas échéant, ou lorsqu'ils céderont les titres de celui-ci.

Le régime fiscal applicable aux sommes distribuées par le Fonds ou aux plus ou moins-values latentes ou réalisées par le Fonds dépend des dispositions fiscales applicables à la situation particulière de l'investisseur, de sa résidence fiscale et/ou de la juridiction d'investissement du Fonds. Ainsi, certains revenus distribués en France par le Fonds à des non-résidents sont susceptibles de supporter dans cet Etat une retenue à la source.

Avertissement : selon votre régime fiscal, les plus-values et revenus éventuels liés à la détention de parts du Fonds peuvent être soumis à taxation. Nous vous conseillons de vous renseigner à ce sujet auprès de votre conseiller fiscal habituel.

La loi fiscale américaine Foreign Account Tax Compliance Act (« FATCA ») :

L'objectif de la loi américaine FATCA votée le 18 mars 2010 est de renforcer la lutte contre l'évasion fiscale par la mise en place d'une déclaration annuelle à l'administration fiscale américaine (IRS – Internal Revenue System) des comptes détenus hors des Etats-Unis par des contribuables américains.

Les articles 1471 à 1474 du Code des Impôts Américain (Internal Revenue Code) (« FATCA »), imposent une retenue à la source de 30% sur certains paiements à une institution financière étrangère (IFE) si ladite IFE ne respecte pas la loi FATCA. Le FCP est une IFE et est donc régi par la loi FATCA.

Ces retenues à la source FATCA peuvent être imposées aux règlements effectués au profit du FCP sauf si le FCP respecte la loi FATCA conformément aux dispositions de ladite loi et aux textes et réglementations y afférents, ou si le FCP est régi par une Accord Intergouvernemental (AIG) afin d'améliorer l'application de dispositions fiscales internationales et la mise en œuvre de la loi FATCA.

La France a ainsi signé un Accord Intergouvernemental (AIG) le 14 novembre 2013 aussi le FCP pourra prendre toutes les mesures nécessaires pour veiller à la mise en conformité selon les termes de l'AIG et les règlements d'application locaux.

Afin de respecter ses obligations liées à la loi FATCA, le FCP devra obtenir certaines informations auprès de ses investisseurs, de manière à établir leur statut fiscal américain. Si l'investisseur est une personne américaine (US person) désignée, une entité non américaine détenue par une entité américaine, une IFE non participante (IFENP), ou à défaut de fournir les documents requis, le FCP peut être amené à signaler les informations sur l'investisseur en question à l'administration fiscale compétente, dans la mesure où la loi le permet.

Tous les partenaires du Groupe Ofi invest devront également communiquer leur statut et numéro d'immatriculation (GIIN : Global Intermediary Identification Number) et notifier sans délais tous les changements relatifs à ces données.

Les investisseurs sont invités à consulter leurs propres conseillers fiscaux au sujet des exigences de la loi FATCA portant sur leur situation personnelle. En particulier les investisseurs détenant des parts par le biais d'intermédiaires doivent s'assurer de la conformité desdits intermédiaires avec la loi FATCA afin de ne pas subir de retenue à la source sur les rendements de leurs investissements.

Crise en Ukraine :

En application des dispositions du règlement UE N° 833/2014, la souscription des actions de cet OPC est interdite à compter du 12 avril 2022 à tout ressortissant russe ou biélorusse, à toute personne physique résidant en Russie ou en Biélorussie ou à toute personne morale, toute entité ou tout organisme établi en Russie ou en Biélorussie sauf aux ressortissants d'un État membre et aux personnes physiques titulaires d'un titre de séjour temporaire ou permanent dans un État membre.

2 / DISPOSITIONS PARTICULIERES

Caractéristiques des parts :

- Code ISIN - Part Ofi Invest Actions Monde Durable : FR0010508333
- Code ISIN - Part RFC : FR0013506623
- Code ISIN - Part IC : FR0013524691
- Code ISIN - Part REGARD ACTIONS VERTES : FR0014004Q99

Classification : Actions internationales.

OPC d'OPC :

Oui Non

Objectif de gestion :

L'objectif du Fonds est de participer à l'évolution des marchés d'actions internationaux en investissant dans des entreprises contribuant, selon l'analyse de la Société de Gestion, à la transition énergétique et écologique et à la lutte contre le changement climatique par le biais des éco-activités suivantes : Energie, Bâtiment, Economie circulaire, Industrie, Transport propre, Technologies de l'information et de la communication, Agriculture et forêts, Adaptation au changement climatique, sur une durée supérieure à 5 ans.

Indicateur de référence :

Le Fonds n'est pas géré par rapport à un indice de référence. Néanmoins, l'investisseur pourra, a posteriori, comparer les performances du Fonds à celle de l'indice STOXX® Global 1800.

Le Fonds n'a pas pour autant l'objectif de reproduire d'une manière ou d'une autre la performance de cet indice. Il réalise des investissements sur la base de critères qui peuvent le conduire à des écarts significatifs avec le comportement de cet indice.

L'indice STOXX® Global 1800 est un indice représentatif des marchés actions internationaux. L'indice STOXX® Global 1800 fournit une représentation large mais liquide des marchés les plus développés du monde avec un nombre fixe de 1800 composants.

L'indice STOXX® Global 1800 contient 600 titres européens, 600 titres américains et 600 titres de la région Asie-Pacifique représentés par l'indice STOXX® Europe 600, l'indice STOXX® North America 600 et l'indice STOXX® Asia/Pacific 600. Ticker Bloomberg SXW1E – Cet indice est publié par et est disponible sur www.stoxx.com

L'indice STOXX® Global 1800 est fourni par STOXX qui est une entité enregistrée auprès de l'AEMF conformément aux dispositions de l'article 34 du Règlement (UE) 2016/1011 du Parlement Européen et du Conseil du 8 juin 2016 concernant les indices utilisés comme indices de référence dans le cadre d'instruments et de contrats financiers ou pour mesurer la performance de fonds d'investissement et modifiant les directives 2008/48/CE et 2014/17/UE et le règlement (UE) n°596/2014. Il est disponible sur le site Internet www.stoxx.com.

Stratégie d'investissement :

➤ Stratégies utilisées :

L'objectif du Fonds est de participer à l'évolution des marchés d'actions internationaux en investissant dans des entreprises contribuant, selon l'analyse de la Société de Gestion, à la transition énergétique et écologique et à la lutte contre le changement climatique par le biais des éco-activités suivantes : Energie, Bâtiment, Economie circulaire, Industrie, Transport propre, Technologies de l'information et de la communication, Agriculture et forêts, Adaptation au changement climatique, sur une durée supérieure à 5 ans.

L'univers d'investissement du Fonds est défini par l'ensemble des composants de l'indice STOXX® Global 1800. Sur la base d'une allocation dynamique, le gérant investit sur les titres composant l'indice de son univers sans toutefois chercher à répliquer la pondération de chaque titre de celui-ci.

L'exposition du Fonds au risque de change pourrait représenter jusqu'à 100% de l'actif net.

Le processus d'investissement concilie l'application de critères financiers et extra-financiers afin d'appliquer une sélection « Investissement Socialement Responsable » (ISR) des sociétés en portefeuille.

L'analyse ou la notation extra-financière réalisée porte au minimum sur 90% de l'actif net du Fonds.

Afin de réaliser un premier filtre ISR, l'équipe de recherche ISR réalise une analyse détaillée des enjeux environnementaux et sociaux spécifiques à chaque secteur d'activités ainsi que des enjeux de gouvernance.

Cette étude est réalisée en prenant en compte des éléments Environnementaux, Sociétaux et de Gouvernance, c'est-à-dire :

- Dimension Environnementale : impact direct ou indirect de l'activité de l'émetteur sur l'environnement : changements climatiques, ressources naturelles, financement de projets, rejets toxiques, produits verts ;
- Dimension Sociétale : impact direct ou indirect de l'activité de l'émetteur sur les parties prenantes : salariés, clients, fournisseurs et société civile, par référence à des valeurs universelles (notamment : droits humains, normes internationales du travail, impact environnementaux, lutte contre la corruption...), Capital Humain, Chaîne d'approvisionnement, Produits et services ;
- Dimension de Gouvernance : ensemble des processus, réglementations, lois et institutions influant la manière dont la société est dirigée, administrée et contrôlée, Structure de la Gouvernance, Comportement sur les marchés.

Selon l'analyse de la Société de Gestion, les enjeux Environnementaux, Sociaux et de Gouvernance (ESG) constituent des zones de risque qui peuvent avoir des impacts financiers significatifs sur les émetteurs et donc sur leur durabilité. Par ailleurs, les émetteurs qui intègrent dans leur stratégie de croissance des réponses aux enjeux du développement durable créent des opportunités qui participent à leur développement économique. Dans ce sens, l'analyse ESG complète et enrichit l'analyse financière traditionnelle.

L'équipe d'analyse ISR définit un référentiel sectoriel des enjeux clés (Environnement, Social, Gouvernance listés ci-dessus), en sélectionnant pour chaque secteur d'activité les enjeux ESG les plus importants pour ce secteur. A partir du référentiel sectoriel d'enjeux clés, une note ESG est calculée par émetteur qui comprend d'une part les notes des enjeux clés Environnementaux et Sociaux (E et S) et d'autre part les enjeux de Gouvernance (G).

Les enjeux de gouvernance comprennent une pondération fixe de 30% pour le gouvernement d'entreprise et une pondération variable de 10% à 40% reflétant le niveau de risque induit par le comportement des dirigeants et de l'entreprise. Ce niveau varie selon les secteurs d'activités.

La pondération globale des enjeux E et S est ensuite déterminée. La pondération des enjeux Environnementaux, Sociaux et de Gouvernance est spécifique à chaque secteur d'activités.

Cette note ESG est calculée sur 10.

Ces notes peuvent faire l'objet :

1. d'éventuels malus lié à des controverses non encore intégrées dans les notations des enjeux clés.
2. d'éventuels bonus ou malus attribués par l'analyste en charge du secteur en cas de divergence sur l'appréciation d'un enjeu par l'agence de notation.

Les notes ESG des sociétés sont utilisées pour établir un score ISR correspondant au classement de la note ESG de l'émetteur par rapport aux autres acteurs de son super secteur ICB (niveau 2). Le score ISR est établi sur une échelle de 0 à 5 – le niveau de 5 correspondant à la note meilleure ESG du secteur.

Dans l'approche best in class, à l'intérieur de chaque secteur, les sociétés appartenant à l'indice Stoxx 1800, sont classées en fonction de leur Score ISR.

Chaque catégorie ISR couvre 20% des sociétés du secteur ICB2 (c'est-à-dire de son secteur principal conformément à la classification sectorielle internationale ICB (Industrial Classification Benchmark), ces catégories sont les suivantes :

- Emetteurs Sous surveillance : sociétés présentant un retard dans la prise en compte des enjeux ESG
- Incertains : sociétés dont les enjeux ESG sont faiblement gérés
- Suiveurs : sociétés dont les enjeux ESG sont moyennement gérés
- Impliqués : sociétés actives dans la prise en compte des enjeux ESG
- Leaders : sociétés les plus avancées dans la prise en compte des enjeux ESG

L'univers investissable est défini par l'exclusion de l'univers d'investissement des sociétés présentant la catégorie ISR « Sous Surveillance ». (20% de l'actif du Fonds - Scores Best In Class établis par notre Pôle ISR).

En cas de rétrogradation de l'évaluation ESG d'une entreprise entraînant un passage en catégorie « sous surveillance », celle-ci peut être conservée en portefeuille à titre temporaire, sur décision conjointe des gérants et des analystes. Le désinvestissement sera réalisé sous un délai de trois mois.

A partir de cet univers, le Fonds applique les exclusions suivantes :

Ofi invest Asset Management a identifié des zones de risques pour ses investissements en lien avec certains secteurs d'activités et référentiels internationaux. La Société de Gestion s'est donc dotée de politiques d'exclusion afin de minimiser ces risques et de gérer son risque réputationnel.

Le Fonds respecte les politiques synthétisées dans le document dénommé « Politique d'investissement Exclusions sectorielles et normatives ».

Ce document est disponible à l'adresse suivante : https://www.ofi-invest-am.com/pdf/principes-et-politiques/politique-exclusions-sectorielles-et-normatives_ofi-invest-AM.pdf

Les politiques d'exclusion sont disponibles dans leur intégralité sur le site : <https://www.ofi-invest-am.com>

Sont également exclus de l'univers investissable :

- Les sociétés réalisant plus de 33% [inclus] de leur chiffre d'affaires dans une des activités suivantes :
- Les centres de stockage et d'enfouissement sans capture de GES ;
- L'incinération sans récupération d'énergie ;
- L'efficacité énergétique pour les sources d'énergie non renouvelables et les économies d'énergie liées à l'optimisation de l'extraction, du transport et de la production d'électricité à partir de combustibles fossiles ;
- L'exploitation forestière, sauf si elle gérée de manière durable, et l'agriculture sur tourbière ;
- Les sociétés de distribution/transport et production d'équipements et de service qui réalisent plus de 33% de leur chiffre d'affaires auprès de clients de la filière des combustibles fossiles ou nucléaire.

Ainsi que les sociétés dont le chiffre d'affaires lié est supérieur à 5% dans l'exploration-production et de l'exploitation de combustibles fossiles ainsi que l'ensemble de la filière nucléaire.

Pour chaque valeur de l'univers d'investissement, une estimation de la part du chiffre d'affaires concourant directement ou indirectement à la transition énergétique et écologique est réalisée. Les données utilisées sont fournies par MSCI ESG Research et V.E. et complétées ou mises à jour par la Société de Gestion à partir d'informations recueillies directement auprès des sociétés.

Puis les sociétés sont réparties en trois catégories en fonction du pourcentage de cette part du chiffre d'affaires :

- Entreprises de Type I : celles réalisant au moins 50% de leur chiffre d'affaires dans les éco-activités, telles que définies par la nomenclature retenue (cf. Annexe 1 du label GreenFin : sur la transition énergétique et écologique pour le climat) ;
- Entreprises de Type II : celles réalisant de 10% à 50% de leur chiffre d'affaires dans les éco-activités ;
- Entreprises de Type III : celles réalisant moins de 10% de leur chiffre d'affaires dans les éco-activités.

Une réduction de l'univers est opérée sur la base de critères quantitatifs (Max Drown Down : exclusion du dernier quintile de l'univers d'investissement Type I & II), ainsi que sur la base de critères qualitatifs au travers d'une veille active des controverses des enjeux ESG.

Les controverses font l'objet d'une évaluation, en quatre niveaux, en fonction de leur sévérité, intensité et leur dissémination (dans le temps et/ou l'espace)

L'univers investissable final est défini par l'exclusion des entreprises présentant des controverses de sévérité très élevée ainsi que des entreprises de Type III présentant des controverses de sévérité élevée.

Les entreprises de Types 1 ou 2 en niveau de controverses de sévérité élevée feront l'objet d'une analyse des controverses spécifique, pouvant mener soit à une action d'engagement avec la société concernée, soit à son exclusion, selon l'analyse de la controverse réalisée par l'équipe d'analyse ISR.

A partir de l'univers d'investissable, la gestion procède, trimestriellement ou « autant que de besoin » en fonction des conditions du marché, à une allocation stratégique, basée sur une approche quantitative développée au sein du Groupe Ofi invest, qui combine une sélection de titres sur la base de critères extra-financiers et une construction de portefeuille sur la base de critères statistiques (Max Draw Down). Cette approche quantitative ne se base en aucun cas sur des hypothèses d'estimations de performances futures, ni d'analyse de tendance, mais a uniquement pour but de sélectionner des valeurs à partir de l'univers d'investissement initial et de construire le portefeuille final.

Cette allocation respectera les bornes suivantes :

- 20% minimum d'émetteurs de Type I
- 25% maximum d'émetteurs de Type III

La différence entre 100% et l'allocation combinée en type I et III sera investie en Type II

Pour finir, la pondération de chaque titre sera faite de façon discrétionnaire, secteur par secteur, sous contrainte de l'allocation régionale (Amérique du Nord, Europe, Asie Pacifique).

L'impact du Fonds sera mesuré via les indicateurs suivants : émissions des Gaz à Effet de Serre, intensité « verte » du portefeuille (répartition du portefeuille entre les différentes catégories d'entreprises Type I à III) ainsi que la répartition du portefeuille entre les différentes éco-activités. Le Fonds n'a pas d'objectif cible absolu, ni d'objectif évolutif année après année.

L'analyse ESG des pratiques des entreprises est réalisée à l'aide d'un outil propriétaire dédié permettant d'automatiser le traitement quantitatif des données ESG, combiné à une analyse qualitative du pôle ISR (données provenant essentiellement d'agences de notation ESG mais également d'agences spécialisées).

Il existe un risque que, ponctuellement, notre approche ne soit pas efficiente et que la note finale attribuée à un émetteur par le pôle ISR de la Société de Gestion diffère de celle proposée par un tiers.

Par ailleurs, la sélection d'OPC ISR externes à la Société de Gestion peut générer une absence de cohérence dans la mesure où les fonds sélectionnés peuvent a priori mettre en place des approches ESG différentes et indépendantes les unes des autres.

Le Fonds adhère au Code de Transparence AFG Eurosif, disponible sur le site : <https://www.ofi-invest-am.com>. Ce Code décrit de manière détaillée la méthode d'analyse extra financière ainsi que le processus de sélection ISR appliqué.

Le Fonds n'a pas recours aux TRS.

➤ [Règlementation SFDR :](#)

Manière dont les risques de durabilité sont intégrés dans les décisions d'investissement du produit :

Le Fonds fait la promotion de caractéristiques environnementales et/ou sociales et de gouvernance au sens de l'article 8 du Règlement (UE) 2019/2088 sur la publication d'informations en matière de durabilité dans le secteur des services financiers (« Règlement SFDR »), mais ne fait pas de cette promotion un objectif d'investissement durable.

Pour plus d'informations relatives à la prise en compte des caractéristiques environnementales et/ou sociales et de gouvernance, nous vous invitons à vous référer au document d'informations précontractuelles tel qu'annexé au prospectus (annexe pour les produits financiers visés à l'article 8, paragraphes 1, 2 et 2 bis, du Règlement SFDR et à l'article 6, premier alinéa, du Règlement Taxonomie).

➤ [Taxonomie :](#)

Les investissements sous-jacents à ce produit financier ne prennent pas en compte les critères de l'Union européenne en matière d'activités économiques durables sur le plan environnemental tels que définis par le « Règlement Taxonomie » (Règlement (UE) 2020/852 sur l'établissement d'un cadre visant à favoriser les investissements durables et modifiant le règlement SFDR). En conséquence, le pourcentage minimum d'investissement aligné à la Taxonomie sur lequel s'engage le Fonds est de 0%. Le principe consistant à "ne pas causer de préjudice important" s'applique uniquement aux investissements sous-jacents au produit financier qui prennent en compte les critères de l'Union européenne en matière d'activités économiques durables sur le plan environnemental.

➤ Actifs (hors dérivés intégrés) :

Le portefeuille du Fonds est constitué des catégories d'actifs et instruments financiers suivants :

Actions :

Les actifs d'Ofi Invest Act4 Green Future sont exposés sur les titres composant l'indice de son univers à hauteur de 90% minimum, sans toutefois chercher à répliquer la pondération de chaque titre dans son indice.

Titres de créance et instruments du marché monétaire :

Néant.

Actions ou actions d'autres OPCVM ou fonds d'investissement :

Afin de gérer la trésorerie) le Fonds peut investir jusqu'à 10% de son actif en parts et actions d'OPCVM français ou étrangers conformes à la Directive 2009/65/CE investissant eux-mêmes au maximum 10% de leur actif en actions ou actions d'autres OPCVM ou fonds d'investissement, ou en actions et actions d'autres OPC français ou étrangers ou fonds d'investissement de droit étrangers qui satisfont aux conditions prévues aux 1° à 4° de l'article R. 214-13 du Code monétaire et financier et uniquement des OPC monétaires.

Ces fonds peuvent être des OPC gérés ou promus par des sociétés du Groupe Ofi invest.

Autres dans la limite de 10% de l'actif :

Néant.

➤ Instruments dérivés :

Le Fonds peut intervenir sur des instruments financiers à terme ferme ou conditionnel, négociés sur des marchés réglementés et organisés, français et étranger et/ou de gré à gré.

Dans ce cadre, le gérant pourra prendre des positions en vue de couvrir ou d'exposer de façon discrétionnaire le portefeuille aux risques d'actions et de devises par l'utilisation d'instruments tels que Futures, Forwards, Options, Swaps, sur actions, indices d'actions ou encore devises.

L'exposition totale du portefeuille aux actions n'a pas vocation à être supérieure à 100%. Cependant, dans le cas de souscriptions ou de rachats importants ou de variations importantes des marchés, le Fonds peut se trouver temporairement exposé au-delà de 100%.

Dérivés actions :

Pour se couvrir ou s'exposer au risque général du marché actions, l'OPC pourra utiliser des contrats à terme listés sur les principaux indices mondiaux de référence actions, sur actions individuelles ou autre type de support de type action. Le Fonds peut gérer cette exposition par le biais d'options sur ces indices ou de futures.

Dérivés de change :

Le Fonds peut intervenir sur le marché des devises français ou étranger via des contrats au comptant (spot) ou à terme sur des marchés organisés et réglementés (futures) ou de gré à gré (swaps, options et forwards). Les opérations de change seront utilisées pour couvrir ou exposer le FCP aux devises.

Engagement du Fonds sur les contrats financiers :

Le Fonds calcule son ratio d'engagement selon la méthode de l'engagement (voir partie IV du Prospectus « Règles d'investissement »).

Contreparties aux opérations sur contrats financiers négociés de gré à gré :

Le gérant peut traiter des opérations de gré à gré avec les contreparties suivantes : BNP Paribas, CACIB et UBS.

En outre, la Société de Gestion entretient des relations avec les contreparties suivantes avec lesquelles le gérant pourrait être amené à traiter : Bank of America Merrill Lynch, Barclays, Goldman Sachs, HSBC, JPMorgan, Morgan Stanley, Natixis et Société Générale.

La Société de Gestion du Fonds sélectionne ses contreparties en raison de leur expertise sur chaque catégorie d'instruments dérivés et type de sous-jacents, de leur juridiction d'incorporation et de l'appréciation de la Société de Gestion sur leur risque de défaut.

Aucune de ces contreparties ne dispose d'un pouvoir de décision discrétionnaire sur la composition ou la gestion du portefeuille du Fonds ou sur l'actif sous-jacent des contrats financiers acquis par le Fonds ni ne doit donner son approbation pour une quelconque transaction relative au portefeuille.

De par les opérations réalisées avec ces contreparties, le Fonds supporte le risque de leur défaillance (insolvabilité, faillite...). Dans une telle situation, la valeur liquidative du Fonds peut baisser (voir définition de ce risque dans la partie « Profil de risque » ci-dessous).

Garanties financières :

Conformément à la politique interne de la Société de Gestion et dans le but de limiter les risques, cette dernière a mis en place des contrats de garanties financières, communément dénommés « collateral agreement » avec ses contreparties.

Les garanties financières autorisées par ces contrats sont les sommes d'argent en euros ou en devises ainsi que pour certains d'entre eux, les valeurs mobilières.

La Société de Gestion ne recevant pas de titres financiers en garantie, elle n'a ni politique de décote des titres reçus, ni méthode d'évaluation des garanties en titre.

En cas de réception de la garantie financière en espèces, celles-ci pourront être :

- Investies dans des organismes de placement collectif (OPC) Monétaire Court Terme ;
- Ou non investies et déposées dans un compte espèces tenu par le Dépositaire du Fonds.

La gestion des garanties financières peut entraîner des risques opérationnels, juridiques et de conservation. Les risques associés aux réinvestissements des actifs reçus dépendent du type d'actifs ou du type d'opérations et peuvent consister en des risques de liquidité ou des risques de contrepartie.

La Société de Gestion dispose des moyens humains et techniques nécessaires à la maîtrise de ces risques.

Les garanties financières reçues des contreparties ne font pas l'objet de restrictions concernant leur réutilisation. Le Fonds n'impose pas de restriction à ses contreparties concernant la réutilisation des garanties financières livrées par le Fonds.

Conservation :

Les instruments dérivés et les garanties reçues sont conservés par le Dépositaire du Fonds.

Rémunération :

Le Fonds est directement contrepartie aux opérations sur instruments dérivés et perçoit l'intégralité des revenus générés par ces opérations. Ni la Société de Gestion, ni aucun tiers ne perçoivent de rémunération au titre des opérations sur instruments dérivés.

➤ [Titres intégrant des dérivés :](#)

Néant.

➤ [Dépôts :](#)

Néant.

➤ [Emprunts d'espèces :](#)

Dans le cadre de son fonctionnement normal, le Fonds peut se trouver ponctuellement en position débitrice et avoir recours dans ce cas, à l'emprunt d'espèces, dans la limite de 10 % de son actif net

➤ [Opérations d'acquisitions et cessions temporaires de titres :](#)

Le FCP n'a pas vocation à effectuer des opérations d'acquisitions et cessions temporaires de titres.

Profil de risque :

Au travers du FCP Ofi Invest Act4 Green Future le porteur s'expose principalement aux risques suivants :

Risques liés à la classification :

Risque de perte en capital :

La perte en capital de produit lors de la vente d'une part à un prix inférieur à celui payé à l'achat. L'investisseur est averti que le capital n'est pas garanti, il peut ne pas être entièrement restitué.

Risque inhérent à la gestion discrétionnaire :



La gestion discrétionnaire repose sur l'anticipation de l'évolution des différents marchés. Il existe un risque que le Fonds ne soit pas investi à tout moment sur les marchés les plus performants.

Risque action :

Le Fonds est investi sur un ou plusieurs marchés d'actions qui peuvent connaître de fortes variations. L'attention de l'investisseur est attirée sur le fait que les variations des cours des valeurs en portefeuille et/ou le risque de marché peuvent entraîner une baisse significative de la valeur liquidative du Fonds.

En outre, du fait de son orientation de gestion, le Fonds est exposé aux petites et moyennes capitalisations qui, en raison de leurs caractéristiques spécifiques peuvent présenter des risques pour les investisseurs et peuvent présenter un risque de liquidité du fait de l'étroitesse éventuelle de leur marché.

Risque de change :

Le Fonds est exposé au risque de change par l'acquisition de fonds libellés dans une devise autre que l'euro et non couverts contre le risque de change. Le risque de change est le risque de baisse des devises d'investissement par rapport à la devise de référence du portefeuille. La fluctuation des monnaies par rapport à la devise de référence peut entraîner une baisse de la valeur de ces instruments et par conséquent une baisse de la valeur liquidative du Fonds.

Risque de contrepartie :

Il s'agit du risque lié à l'utilisation par l'OPC d'instruments financiers à terme, de gré à gré. Ces opérations conclues avec une ou plusieurs contreparties éligibles, exposent potentiellement le Fonds à un risque de défaillance de l'une de ces contreparties pouvant conduire à un défaut de paiement qui fera baisser la valeur liquidative.

Risque de liquidité :

Dans le cas particulier où les volumes d'échange sur les marchés financiers sont très faibles, toute opération d'achat ou vente sur ces derniers peut entraîner d'importantes variations du marché.

Risque de modèle :

Le processus de gestion du Fonds repose en partie sur une approche quantitative propriétaire servant à sélectionner des titres et à procéder à la construction du portefeuille final dans l'optique d'améliorer le couple rendement/risque. Le gérant intègre une approche extra-financière et réduit également autant que possible la Tracking-Error ex-post de la performance du Fonds par rapport celle de l'indice a posteriori. Il existe un risque que cette approche quantitative ne soit pas efficiente. La performance du Fonds peut donc être inférieure à l'objectif de gestion.

Risque lié aux produits dérivés :

L'utilisation des instruments dérivés peut entraîner sur de courtes périodes des variations sensibles de la valeur liquidative, à la hausse comme à la baisse.

Risque de durabilité :

Les risques de durabilité sont principalement liés aux événements climatiques résultant de changements liés au climat (appelés risques physiques), de la capacité de réponse des sociétés au changement climatique (appelés risques de transition) et pouvant résulter sur des pertes non anticipées affectant les investissements du FCP et ses performances financières. Les événements sociaux (inégalités, relations de travail, investissement dans le capital humain, prévention des accidents, changement dans le comportement des consommateurs etc.) ou les lacunes de gouvernance (violation récurrente et significative des accords internationaux, corruption, qualité et sécurité des produits et pratiques de vente) peuvent aussi se traduire en risques de durabilité.

Souscripteurs concernés et profil de l'investisseur type :

La part Ofi Invest Actions Monde Durable est tous souscripteurs.

La part IC est tous souscripteurs dont le montant minimum de souscription initiale est de 500 000 euros.

La part RFC est réservée aux investisseurs souscrivant via des distributeurs ou intermédiaires :

- Soumis à des législations nationales interdisant toutes rétrocessions aux distributeurs
- Fournissant un service de conseil indépendant au sens de la réglementation européenne MIF2
- Fournissant un service de gestion individuelle de portefeuille sous mandat

La part REGARD ACTIONS VERTES est réservée au réseau de distribution de PRO BTP.

Ce Fonds est un OPCVM actions et s'adresse donc à un investisseur souhaitant investir sur les marchés actions internationales.

La durée minimale de placement recommandée est supérieure à 5 ans du fait de l'objectif de performance à long terme du Fonds. En effet, la création potentielle de valeur est issue d'une évaluation extra-financière des actions, à partir de critères sociétaux et environnementaux qui s'apprécient sur le long terme.

Le montant qu'il est raisonnable d'investir dans ce Fonds dépend de la situation personnelle de l'investisseur. Pour le déterminer, l'investisseur doit tenir compte de sa richesse/patrimoine personnel, de ses besoins actuels et de la durée minimale de placement recommandée mais également de son souhait de prendre des risques ou au contraire de privilégier un investissement prudent. Il est également fortement recommandé de diversifier suffisamment ses investissements afin de ne pas les exposer uniquement aux risques de ce Fonds.



Modalités de détermination et d'affectation des revenus :

Pour les parts Ofi Invest Actions Monde Durable – RFC – IC et REGARD ACTIONS VERTES : Capitalisation.

Les sommes distribuables par un organisme de placement collectif en valeurs mobilières sont constituées par :

- 1° Le résultat net augmenté du report à nouveau et majoré ou diminué du solde du compte de régularisation des revenus ;
- 2° Les plus-values réalisées, nettes de frais, diminuées des moins-values réalisés, nettes de frais, constatées au cours de l'exercice, augmentées des plus-values nettes de même nature constatées au cours d'exercices antérieurs n'ayant pas fait l'objet d'une distribution ou d'une capitalisation et diminuées ou augmentées du solde du compte de régularisation des plus-values.

Les sommes mentionnées aux 1° et 2° peuvent être distribuées, en tout ou partie, indépendamment l'une de l'autre.

La Société de Gestion décide de la répartition des résultats.

La mise en paiement des sommes distribuables est effectuée dans un délai maximal de cinq mois suivant la clôture de l'exercice.

Le Fonds a opté pour la formule suivante :

Sommes distribuables afférentes au résultat net :

- La capitalisation pure : les sommes distribuables sont intégralement capitalisées à l'exception de celles qui font l'objet d'une distribution obligatoire en vertu de la loi ;
- La distribution pure : les sommes sont intégralement distribuées, aux arrondis près ; la Société de Gestion peut décider le versement d'acomptes exceptionnels ;
- La Société de Gestion décide chaque année de l'affectation des résultats. La Société de Gestion peut décider le versement d'acomptes exceptionnels.

Sommes distribuables afférentes aux plus-values réalisées :

- La capitalisation pure : les sommes distribuables afférentes aux plus-values réalisées sont intégralement capitalisées ;
- La distribution pure : les sommes distribuables afférentes aux plus-values réalisées sont intégralement distribuées, aux arrondis près. La Société de Gestion peut décider le versement d'acomptes exceptionnels ;
- La Société de Gestion décide chaque année de l'affectation des plus-values réalisées. La Société de Gestion peut décider le versement d'acomptes exceptionnels.

Caractéristiques des parts :

Caractéristiques							
Part	Code ISIN	Affectation des sommes distribuables		Devise de libellé	Souscripteurs concernés	Montant minimum des souscriptions initiales	Montant minimum des souscriptions ultérieures
		Résultat net	Plus-values nettes réalisées				
Ofi Invest Actions Monde Durable	FR0010508333	Capitalisation	Capitalisation et/ou Distribution	EUR	Tous souscripteurs	Néant	Néant
RFC	FR0013506623	Capitalisation	Capitalisation et/ou Distribution	EUR	Part réservée aux investisseurs souscrivant via des distributeurs ou intermédiaires : - soumis à des législations nationales interdisant toutes rétrocessions aux distributeurs ; - fournissant un service de conseil indépendant au sens de la réglementation européenne MIF2 ; - fournissant un service de gestion individuelle de portefeuille sous mandat.	Néant	Néant
IC	FR0013524691	Capitalisation	Capitalisation et/ou Distribution	EUR	Tous souscripteurs	500 000 Euros	Néant
REGARD ACTIONS VERTES	FR0014004Q99	Capitalisation	Capitalisation et/ou Distribution	EUR	Part réservée au réseau de distribution de PRO BTP	Néant	Néant

Pour la part IC, il est précisé qu'en cas de souscriptions par plusieurs sociétés appartenant à un même groupe, au sens de l'article L.233-3 I. du Code de commerce, le respect de cette souscription minimale sera apprécié en cumulant les souscriptions des différentes entités dudit groupe. De la même manière, en cas de souscriptions par plusieurs OPC/Mandats gérés par la même société de gestion, le respect de cette souscription minimale sera apprécié en cumulant les différentes souscriptions des OPC/Mandats de ladite société de gestion.

De même, sur les parts IC et REGARD ACTIONS VERTES les personnes suivantes pourront quant à elles ne souscrire qu'une seule part :

- La Société de Gestion de portefeuille du Fonds ou une entité appartenant au même groupe ;
- Le promoteur du Fonds et/ou part ou une entité appartenant au même groupe.

Modalités de souscription et de rachat :

Deux options : via Ofi invest Asset Management (pour les parts au nominatif pur) ou via CACEIS BANK (pour les parts au porteur ou au nominatif administré).

Les ordres sont exécutés conformément au tableau ci-dessous :

J	J	J : jour d'établissement de la VL	J + 1	J+2 ouvrés (deuxième jour de Bourse ouvré non férié)	J+2 ouvrés (deuxième jour de Bourse ouvré non férié)
Centralisation avant 12h des ordres de souscription ¹	Centralisation avant 12h des ordres de rachat ¹	Exécution de l'ordre au plus tard en J	Publication de la valeur liquidative en J + 1	Règlement des souscriptions	Règlement des rachats

Les demandes de souscriptions et de rachats sont centralisées chaque jour de valorisation avant 12H/midi et sont réalisées sur la base de la prochaine valeur liquidative.

Les règlements y afférant interviennent le deuxième jour de Bourse ouvré non férié à Paris et à New-York qui suit la date de la valeur liquidative retenue.

Possibilité de souscrire en montant et/ou en fractions de parts (dix millièmes).
Les rachats s'effectuent uniquement en quantité de parts (Dix-millièmes).

Date et périodicité de calcul de la valeur liquidative : quotidienne.

La valeur liquidative est calculée chaque jour de bourse de Paris et de New York ouvré, non férié et est datée de ce même jour. Toutefois le dernier jour de l'année, en cas de fermeture de la Bourse de Paris ou de New York, une valeur liquidative sera calculée sur la base des derniers cours connus, mais elle ne servira pas de base à des Souscriptions/Rachats ».

Valeur liquidative d'origine de la part Ofi Invest Actions Monde Durable et de la part RFC : 150 euros

Valeur liquidative d'origine de la part IC : 100 euros

Valeur liquidative d'origine de la part REGARD ACTIONS VERTES : 150 euros

Crise en Ukraine :

En application des dispositions du règlement UE N° 833/2014, la souscription des actions de cet OPC est interdite à compter du 12 avril 2022 à tout ressortissant russe ou biélorusse, à toute personne physique résidant en Russie ou en Biélorussie ou à toute personne morale, toute entité ou tout organisme établi en Russie ou en Biélorussie sauf aux ressortissants d'un État membre et aux personnes physiques titulaires d'un titre de séjour temporaire ou permanent dans un État membre.

Organismes désignés pour centraliser les souscriptions et les rachats :

Pour les parts au nominatif pur :

)
IZNES

Société par actions simplifiée, agréée par l'ACPR en tant qu'entreprise d'investissement le 26 juin 2020
Siège Social : 18 Boulevard Malesherbes – 75008 PARIS - France

Dans le cadre de la tenue du passif du FCP, les ordres de souscription et de rachat peuvent être passés directement auprès de la Société IZNES (pour la part Ofi Invest Actions Monde Durable - Code ISIN : FR0010508333) à inscrire ou inscrite au nominatif pur, et auprès de CACEIS par délégation de la Société de Gestion) pour toutes les parts (y compris la part Ofi Invest Actions Monde Durable) à inscrire ou inscrites au porteur.

La procédure de passage des ordres de souscription ou de rachat pour la part Ofi Invest Actions Monde Durable - Code ISIN : FR0010508333 à inscrire ou inscrite au nominatif pur est disponible auprès de la Société de Gestion.

Après collecte de ces ordres, IZNES les communiquera à CACEIS BANK en sa qualité d'affilié d'Euroclear France.

Pour les parts au porteur et au nominatif administré :

CACEIS BANK

Siège social : 89-91, rue Gabriel Péri – 92120 Montrouge (France)

Adresse postale : 12, place des Etats-Unis – CS 40083 – 92549 Montrouge Cedex (France)



Dans le cadre de la gestion du passif du FCP, les fonctions de centralisation des ordres de souscription et de rachat, ainsi que de tenue du compte émetteur des parts sont effectuées par le Dépositaire (par délégation de la Société de Gestion) en relation avec la Société Euroclear France, auprès de laquelle le Fonds est admis.

La procédure de passage des ordres de souscription ou de rachat pour les parts à inscrire ou inscrites au nominatif pur est disponible auprès de la Société de Gestion.

Après collecte de ces ordres, Ofi invest Asset Management les communiquera à CACEIS BANK en sa qualité d'affilié d'Euroclear France.

Les investisseurs entendant souscrire des parts et les porteurs désirant procéder aux rachats de parts sont invités à se renseigner directement auprès d' IZNES (parts au nominatif pur) ou auprès de CACEIS BANK (par délégation de la Société de Gestion pour les parts au porteur et au nominatif administré) sur l'heure limite de prise en compte de leur demande de souscription ou de rachat, cette dernière pouvant être antérieure à l'heure de centralisation mentionnée ci-dessus.

Dispositif de plafonnement des rachats (« Gates ») :

En application des dispositions du Règlement Général de l'AMF, la Société de Gestion pourra, à titre provisoire quand des circonstances exceptionnelles l'exigent, mettre en oeuvre le dispositif de plafonnement des rachats permettant d'étaler les demandes de rachats des porteurs du Fonds sur plusieurs valeurs liquidatives dès lors qu'elles excèdent un certain niveau, déterminé de façon objective afin de garantir l'équilibre de gestion du Fonds et donc l'égalité des porteurs.

Ainsi, le niveau déterminé par Ofi invest Asset Management correspond à un seuil de 5% (rachats nets des souscriptions/dernier actif net d'inventaire connu). Ce seuil se justifie au regard de la périodicité de calcul de la valeur liquidative du Fonds, de son orientation de gestion et de la liquidité des actifs détenus.

Ce seuil n'est toutefois pas déclenché de manière systématique : si les conditions de liquidités le permettent, la Société de Gestion pourra décider en effet d'honorer les rachats au-delà de ce seuil. La durée maximale d'application de ce dispositif est fixée à vingt (20) valeurs liquidatives sur trois (3) mois.

Les opérations de souscription et de rachat, pour un même nombre de parts, sur la base de la même valeur liquidative et pour un même porteur ou ayant droit économique (dites opérations d'aller-retour) ne sont pas impactées par le dispositif de plafonnement des rachats.

Description de la méthode employée :

Il est rappelé aux porteurs du Fonds que le seuil de déclenchement du dispositif de plafonnement des rachats est comparé au rapport entre :

- la différence constatée, à une même date de centralisation, entre le nombre de parts du Fonds dont le rachat est demandé ou le montant total de ces rachats, et le nombre de parts du Fonds dont la souscription est demandée ou le montant total de ces souscriptions ; et
- l'actif net ou le nombre total des parts du Fonds.

Si le Fonds dispose de plusieurs catégories de parts, le seuil de déclenchement de ce mécanisme sera le même pour toutes les catégories de parts du Fonds.

Ce seuil s'applique sur les rachats centralisés pour l'ensemble de l'actif du Fonds et non de façon spécifique selon les catégories de parts du Fonds.

Lorsque les demandes de rachat excèdent le seuil de déclenchement du dispositif de plafonnement des rachats, la Société de Gestion peut décider d'honorer les demandes de rachat au-delà du plafonnement prévu, et exécuter ainsi partiellement ou totalement les ordres qui pourraient être bloqués.

A titre d'exemple, si les demandes totales de rachat des parts du Fonds, à une même date de centralisation, sont de 10% alors que le seuil de déclenchement est fixé à 5% de l'actif net, la Société de Gestion peut décider d'honorer les demandes de rachats jusqu'à 7% de l'actif net (et donc exécuter 70% des demandes de rachats au lieu de 50% si elle appliquait strictement le plafonnement à 5%).

Modalités d'information des porteurs :

En cas d'activation du dispositif de plafonnement des rachats, l'ensemble des porteurs du Fonds sera informé via le site internet de la Société de Gestion : <https://www.ofi-invest-am.com>

S'agissant des porteurs du Fonds dont les ordres n'auraient pas été exécutés, ces derniers seront informés, de manière particulière, dans les plus brefs délais.

Traitement des ordres non exécutés :

Ces derniers seront automatiquement reportés sur la valeur liquidative suivante et ne seront pas prioritaires sur les nouveaux ordres de rachat passés pour exécution sur la valeur liquidative suivante. En tout état de cause, les ordres de rachat non exécutés et automatiquement reportés ne pourront faire l'objet d'une révocation de la part des porteurs du Fonds concernés.



La valeur liquidative du Fonds est disponible sur simple demande auprès de :

Ofi invest Asset Management

Siège social : 22, rue Vernier – 75017 Paris (France)

Courriel : service.client@ofi-invest.com

Frais et commissions :

➤ [Commissions de souscription et de rachat :](#)

Les commissions de souscription et de rachat viennent augmenter le prix de souscription payé par l'investisseur ou diminuer le prix de remboursement.

Les commissions acquises au Fonds servent à compenser les frais supportés par le Fonds pour investir ou désinvestir les avoirs confiés.

Les commissions non acquises reviennent à la Société de Gestion ou aux commercialisateurs.

Frais à la charge de l'investisseur, prélevés lors des souscriptions et des rachats	Assiette	Taux / barème Part Ofi Invest Actions Monde Durable	Taux / barème Parts RFC - IC et REGARD ACTIONS VERTES
Commission de souscription non acquise au Fonds	Valeur liquidative X nombre de parts	2%	Néant
Commission de souscription acquise au Fonds	Valeur liquidative X nombre de parts	Néant	Néant
Commission de rachat non acquise au Fonds	Valeur liquidative X nombre de parts	Néant	Néant
Commission de rachat acquise au Fonds	Valeur liquidative X nombre de parts	Néant	Néant

➤ [Frais de gestion :](#)

Les frais recouvrent tous les frais facturés directement au Fonds, à l'exception des frais de transactions.

Pour plus de précision sur les frais effectivement facturés au Fonds, se reporter au PRIIPS.

	Frais facturés au Fonds	Assiette	Taux/barème Part Ofi Invest Actions Monde Durable	Taux/barème Part RFC	Taux/barème Part IC	Taux/barème Part REGARD ACTIONS VERTES
1	Frais de gestion financière et frais administratifs externes à la Société de Gestion	Actif net	1,90% TTC Taux Maximum	1,05% TTC Taux Maximum	0,95% TTC Taux Maximum	0,80% TTC Taux Maximum
2	Commission de mouvement maximum par opération. (1) Prestataire percevant des commissions de mouvement : 100% Dépositaire/conservateur	Commission fixe par opération Valeurs Mobilières et Produits Monétaires Zone Euro et Pays Matures Pays émergents OPC Produits de Gré à Gré dits « simples » Produits de Gré à Gré dit « complexes » Dérivés compensés		0 à 120 EUR HT 0 à 200 EUR HT 0 à 120 EUR HT 0 à 50 EUR HT 0 à 150 EUR HT 0 à 450 EUR HT		
3	Commission de surperformance	-	Néant	Néant	Néant	Néant

Seuls les frais mentionnés ci-dessous peuvent être hors champ des 3 blocs de frais évoqués ci-dessus et doivent dans ce cas être mentionnés ci-après :

- Les contributions dues pour la gestion du Fonds en application du d) du 3° du II de l'article L. 621-5-3 du Code monétaire et financier ;
- Les impôts, taxes, redevances et droits gouvernementaux (en relation avec le Fonds) exceptionnels et non récurrents ;
- Les coûts exceptionnels et non récurrents en vue d'un recouvrement des créances (ex : Lehmann) ou d'une procédure pour faire valoir un droit (ex : procédure de class action).

Les frais de fonctionnement et de gestion sont directement imputés au compte de résultat du Fonds lors du calcul de chaque valeur liquidative.

(1) Pour l'exercice de sa mission, le Dépositaire agissant en sa qualité de conservateur du Fonds pratique une tarification fixe ou forfaitaire par opération selon la nature des titres, des marchés et des instruments financiers traités.

Toute facturation supplémentaire payée à un intermédiaire est répercutée en totalité du Fonds et est comptabilisée en frais de transaction en sus des commissions prélevées par le Dépositaire.

Les frais ci-dessus sont indiqués sur la base d'un taux de TVA en vigueur.

➤ [Modalités de calcul et de partage de la rémunération sur les opérations d'acquisitions et cessions temporaires de titres :](#)

Non applicable.

➤ [Description succincte de la procédure de choix des intermédiaires et de sélection d'OPC :](#)

Le Groupe Ofi invest a mis en place une procédure de sélection et d'évaluation des intermédiaires de marchés qui permet de sélectionner, pour chaque catégorie d'instruments financiers, les meilleurs intermédiaires de marchés et de veiller à la qualité d'exécution des ordres passés pour le compte de nos OPC sous gestion.

Les équipes de gestion peuvent transmettre leurs ordres directement aux intermédiaires de marchés sélectionnés ou passer par la table de négociation du Groupe Ofi invest, la société Ofi Investment Intermediation Services. En cas de recours à cette dernière, des commissions de réception et transmissions des ordres seront également facturés au Fonds en complément des frais de gestion décrits ci-dessus.

Ce prestataire assure la réception transmission des ordres, suivie ou non d'exécution, aux intermédiaires de marchés sur les instruments financiers suivants : Titres de créance, Titres de capital, Parts ou Actions d'OPC, Contrats Financiers.

L'expertise de ce prestataire permet de séparer la sélection des instruments financiers (qui reste de la responsabilité de la Société de Gestion) de leur négociation tout en assurant la meilleure exécution des ordres.

Une évaluation multicritères est réalisée semestriellement par les équipes de gestion du Groupe Ofi invest. Elle prend en considération, selon les cas, plusieurs ou tous les critères suivants :

- Le suivi de la volumétrie des opérations par intermédiaires de marchés ;
- L'analyse du risque de contrepartie et son évolution (une distinction est faite entre les intermédiaires « courtiers » et les « contreparties ») ;
- La nature de l'instrument financier, le prix d'exécution, le cas échéant le coût total, la rapidité d'exécution, la taille de l'ordre ;
- Les remontées des incidents opérationnels relevés par les gérants ou le Middle Office.

Au terme de cette évaluation, le Groupe Ofi invest peut réduire les volumes d'ordres confiés à un intermédiaire de marché ou le retirer temporairement ou définitivement de sa liste de prestataires autorisés.

Cette évaluation pourra prendre appui sur un rapport d'analyse fourni par un prestataire indépendant.

La sélection des OPC s'appuie sur une triple analyse :

- Une analyse quantitative des supports sélectionnés ;
- Une analyse qualitative complémentaire ;
- Une Due Diligence qui a vocation à valider la possibilité d'intervenir sur un fonds donné et de fixer des limites d'investissements sur le fonds considéré et sur la société de gestion correspondante.

Un comité post-investissement se réunit tous les semestres pour passer en revue l'ensemble des autorisations données et les limites consommées.

Pour l'exécution sur certains instruments financiers, la Société de Gestion a recours à des accords de commission partagée (CCP ou CSA), aux termes desquels un nombre limité de prestataires de services d'investissement :

- Fournit le service d'exécution d'ordres ;
- Collecte des frais d'intermédiation au titre des services d'aide à la décision d'investissement ;
- Reverse ces frais à un tiers prestataire de ces services.

L'objectif recherché est d'utiliser dans la mesure du possible les meilleurs prestataires dans chaque spécialité (exécution d'ordres et aide à la décision d'investissement/désinvestissement).

IV. INFORMATIONS D'ORDRE COMMERCIAL

1 / Distribution

La mise en paiement des sommes distribuables est effectuée le cas échéant dans un délai maximal de cinq mois suivant la clôture de l'exercice.

2 / Rachat ou remboursement des parts

Les souscriptions et les rachats de parts du Fonds peuvent être adressés auprès de :

Pour les parts au nominatif pur :

IZNES

Société par actions simplifiée, agréée par l'ACPR en tant qu'entreprise d'investissement le 26 juin 2020
Siège Social : 18 Boulevard Malesherbes – 75008 PARIS - France

Pour les parts aux porteurs ou au nominatif administré :

CACEIS BANK

Société Anonyme au capital de 1 280 677 691,03 euros, immatriculée au Registre du Commerce et des Sociétés de Nanterre sous le n°692 024 722 dont le siège social est situé : 89-91, rue Gabriel Péri – 92120 Montrouge (France)
Adresse postale : 12, place des Etats-Unis – CS 40083 – 92549 Montrouge Cedex (France)

Les porteurs de parts sont informés des changements affectant le Fonds selon les modalités définies par l'Autorité des Marchés Financiers : informations particulières ou tout autre moyen (avis financiers, documents périodiques, ...).

3 / Diffusion des informations concernant l'OPCVM

Le prospectus du Fonds, la valeur liquidative du Fonds et les derniers rapports annuels et documents périodiques sont disponibles sur simple demande auprès de :

Ofi invest Asset Management

Siège social : 22, rue Vernier – 75017 Paris (France)
Courriel Id-juridique.produits.am@ofi-invest.com et/ou service.client@ofi-invest.com

4 / Information sur les critères ESG

La Société de Gestion met à la disposition de l'investisseur les informations sur les modalités de prise en compte dans sa politique d'investissement des critères relatifs au respect d'objectifs sociaux, environnementaux et de qualité de gouvernance sur son site : <https://www.ofi-invest-am.com> et dans le rapport annuel du Fonds (à partir des exercices ouverts à compter du 1er janvier 2012).

5 / Transmission de la composition du portefeuille

La Société de Gestion peut transmettre, directement ou indirectement, la composition de l'actif du Fonds aux porteurs du Fonds ayant la qualité d'investisseurs professionnels, pour les seuls besoins liés des obligations réglementaires dans le cadre de calcul de fonds propres. Cette transmission a lieu, le cas échéant, dans un délai qui ne peut être inférieur à 48 heures après la publication de la valeur liquidative du Fonds.

V. REGLES D'INVESTISSEMENT

Le Fonds obéit aux règles d'investissement et ratios réglementaires applicables aux « Autres Organismes de Placement Collectif en Valeurs Mobilières » de l'article L.214-27 du Code monétaire et financier.

Le Fonds est soumis aux règles d'investissement et ratios réglementaires applicables aux OPCVM agréés conformément à la Directive 2009/65 CE relevant de l'article L.214-2 du Code monétaire et financier, régis par la Sous-section 1 de la Section 1 du Chapitre IV du Titre I du Livre II du Code monétaire et financier.

Les principaux instruments financiers et techniques de gestion utilisés par le Fonds sont mentionnés dans la Partie II « dispositions particulières » du prospectus.

VI. RISQUE GLOBAL

La méthode retenue pour le calcul du risque global est la méthode de l'engagement.

VII. REGLES D'EVALUATION ET DE COMPTABILISATION DE L'ACTIF

Les règles d'évaluation de l'actif reposent, d'une part, sur des méthodes d'évaluation et, d'autre part, sur des modalités pratiques qui sont précisées dans l'annexe aux comptes annuels et dans le prospectus. Les règles d'évaluation sont fixées, sous sa responsabilité, par la Société de Gestion.

La valeur liquidative est calculée chaque jour de bourse ouvré non férié et est datée de ce même jour.

I / REGLES D'EVALUATION DES ACTIFS :

L'OPC s'est conformé aux règles comptables prescrites par le règlement de l'Autorité des Normes Comptables n°2014-01 modifié, relatif au plan comptable des OPC à capital variable.

Les comptes relatifs au portefeuille-titres sont tenus par référence au coût historique : les entrées (achats ou souscriptions) et les sorties (ventes ou remboursements) sont comptabilisées sur la base du prix d'acquisition, frais exclus.

Toute sortie génère une plus-value ou une moins-value de cession ou de remboursement et éventuellement une prime de remboursement.

Les coupons courus sur TCN sont pris au jour de la date de la valeur liquidative.

Le Fonds valorise son portefeuille-titres à la valeur actuelle, valeur résultant de la valeur de marché ou à défaut d'existence de marché, de méthodes financières. La différence valeur d'entrée – valeur actuelle génère une plus ou moins-value qui sera enregistrée en « différence d'estimation du portefeuille ».

Description des méthodes de valorisation des postes du bilan et des opérations à terme ferme et conditionnelles :

Valeurs mobilières :

Les valeurs mobilières admises à la cotation d'une bourse de valeurs sont évaluées au cours de clôture.

Opérations à terme fermes et conditionnelles :

Les positions sur les marchés à terme fermes et conditionnels sont évaluées au cours correspondant à l'heure de cotation prise en compte pour la valorisation des actifs sous-jacents.

OPC :

Les parts ou actions d'OPC sont évaluées à la dernière valeur liquidative connue.

Titres de créances négociables :

Non applicable.

Acquisitions et cessions temporaires de titres :

Non applicable.

Opérations à règlement-livraison différé :

Les titres achetés sur le marché à règlement différé sont valorisés à leur valeur de marché. Ils sont inscrits en portefeuille à leur date de négociation.

Les titres vendus sur le marché à règlement différé sont sortis du portefeuille dès le jour de négociation.

Description des engagements hors-bilan :

Les titres cédés à réméré font l'objet d'une inscription au hors-bilan à leur valeur contractuelle.

Les contrats à terme fermes figurent au hors-bilan pour leur valeur de marché, valeur égale au cours (ou à l'estimation, si l'opération est réalisée de gré à gré) multiplié par le nombre de contrats.

Les opérations à terme conditionnelles sont traduites en équivalent sous-jacent de l'option.

Description de la méthode de calcul des frais de gestion fixes :

Les frais de gestion sont imputés directement au compte de résultat de l'OPCVM, lors du calcul de chaque valeur liquidative.

Les instruments financiers dont le cours n'a pas été constaté le jour de l'évaluation ou dont le cours a été corrigé sont évalués à leur valeur probable de négociation sous la responsabilité de la Société de Gestion. Ces évaluations et leur justification sont communiquées au commissaire aux comptes à l'occasion de ses contrôles.

II / METHODE DE COMPTABILISATION :

Les comptes relatifs au portefeuille-titres sont tenus par référence au coût historique : les entrées (achats ou souscriptions) et les sorties (ventes ou remboursements) sont comptabilisées sur la base du prix d'acquisition, frais exclus.

Description de la méthode suivie pour la comptabilisation des revenus des valeurs à revenus fixes

Le résultat est calculé à partir des coupons encaissés. Les coupons courus au jour des évaluations constituent un élément de la différence d'évaluation.

VIII. REMUNERATION

Conformément à la Directive 2009/65/EC, la Société a mis en place une politique de rémunération adaptée à son organisation et à ses activités.

Cette politique a pour objet d'encadrer les pratiques concernant les différentes rémunérations des salariés ayant un pouvoir décisionnaire, de contrôle ou de prise de risque au sein de la Société.

Cette politique de rémunération a été définie au regard des objectifs, des valeurs et intérêts du Groupe Ofi invest, des OPC gérés par la Société de Gestion et de leurs porteurs.

L'objectif de cette politique est de ne pas encourager une prise de risque excessive en allant, notamment, à l'encontre du profil de risque des OPC gérés.

La politique de rémunération est adoptée et supervisée par le Comité Stratégique du Groupe Ofi invest.

La politique de rémunération est disponible sur le site : <https://www.ofi-invest-am.com> ou gratuitement sur simple demande écrite auprès de la Société de Gestion.

*OPCVM relevant de la
Directive 2009/65 CE*

Ofi Invest Act4 Green Future

Règlement

Date de publication : 26 avril 2024

Ofi invest Asset Management

Siège social : 22 Rue Vernier – 75017 Paris
Société Anonyme à Conseil d'Administration
au capital de 71 957 490 € - RCS Paris 335 133 229



Ofi invest
Asset Management

I. ACTIF ET PARTS

Article 1 - Parts de copropriété

Les droits des copropriétaires sont exprimés en parts, chaque part correspondant à une même fraction de l'actif du Fonds. Chaque porteur de parts dispose d'un droit de copropriété sur les actifs du Fonds proportionnel au nombre de parts possédées.

La durée du Fonds est de 99 ans à compter du 24 octobre 2007 sauf dans les cas de dissolution anticipée ou de la prorogation prévue au présent règlement.

Décimalisation prévue :

Oui Non

Nombre de décimales :

Dixièmes centièmes millièmes dix millièmes

Catégories de parts

Les caractéristiques des différentes catégories de parts et leurs conditions d'accès sont précisées dans le prospectus du Fonds.

Les différentes catégories de parts pourront :

- Bénéficier de régimes différents de distribution des revenus (distribution ou capitalisation) ;
- Être libellées en devises différentes ;
- Supporter des frais de gestion différents ;
- Supporter des commissions de souscription et de rachat différentes ;
- Avoir une valeur nominale différente ;
- Être assorties d'une couverture systématique de risque, partielle ou totale, définie dans le prospectus. Cette couverture est assurée au moyen d'instruments financiers réduisant au minimum l'impact des opérations de couverture sur les autres catégories de couverture sur les autres catégories de parts de l'OPCVM ;
- Être réservées à un ou plusieurs réseaux de commercialisation.

Les dispositions du règlement réglant l'émission et le rachat de parts sont applicables aux fractions de parts dont la valeur sera toujours proportionnelle à celle de la part qu'elles représentent. Toutes les autres dispositions du règlement relatives aux parts s'appliquent aux fractions de parts sans qu'il soit nécessaire de le spécifier, sauf lorsqu'il en est disposé autrement.

Enfin, le Conseil d'Administration de la Société de Gestion peut, sur ses seules décisions, procéder à la division des parts par la création de parts nouvelles qui sont attribuées aux porteurs en échange des parts anciennes.

Article 2 - Montant minimal de l'actif

Il ne peut être procédé au rachat des parts si l'actif du FCP devient inférieur à 300 000 euros ; lorsque que l'actif demeure pendant trente jours inférieur à ce montant, la Société de Gestion prend les dispositions nécessaires afin de procéder à la liquidation de l'OPCVM concerné, ou à l'une des opérations mentionnées à l'article 411-16 du règlement général de l'AMF (mutation de l'OPCVM).

Article 3 - Émission et rachat des parts

Les parts sont émises à tout moment à la demande des porteurs sur la base de leur valeur liquidative augmentée, le cas échéant, des commissions de souscription.

Les rachats et les souscriptions sont effectués dans les conditions et selon les modalités définies dans le prospectus.

Les parts de fonds commun de placement peuvent faire l'objet d'une admission à la cote selon la réglementation en vigueur.

Les souscriptions doivent être intégralement libérées le jour de calcul de la valeur liquidative. Elles peuvent être effectuées en numéraire et/ou par apport d'instruments financiers. La Société de Gestion a le droit de refuser les valeurs proposées et, à cet effet, dispose d'un délai de sept jours à partir de leur dépôt pour faire connaître sa décision. En cas d'acceptation, les valeurs apportées sont évaluées selon les règles fixées à l'article 4 et la souscription est réalisée sur la base de la première valeur liquidative suivant l'acceptation des valeurs concernées.

Les rachats sont effectués exclusivement en numéraire, sauf en cas de liquidation du Fonds lorsque les porteurs de parts ont signifié leur accord pour être remboursés en titres. Ils sont réglés par le teneur de compte émetteur dans un délai maximum de cinq jours suivant celui de l'évaluation de la part.

Toutefois, si, en cas de circonstances exceptionnelles, le remboursement nécessite la réalisation préalable d'actifs compris dans le Fonds, ce délai peut être prolongé, sans pouvoir excéder 30 jours.

Sauf en cas de succession ou de donation-partage, la cession ou le transfert de parts entre porteurs, ou de porteurs à un tiers, est assimilé à un rachat suivi d'une souscription ; s'il s'agit d'un tiers, le montant de la cession ou du transfert doit, le cas échéant, être complété par le bénéficiaire pour atteindre au minimum celui de la souscription minimale exigée par le prospectus.

En application de l'article L. 214-8-7 du Code monétaire et financier, le rachat par le FCP de ses parts, comme l'émission de parts nouvelles, peuvent être suspendus, à titre provisoire, par la Société de Gestion, quand des circonstances exceptionnelles l'exigent et si l'intérêt des porteurs le commande.

En application des articles L. 214-8-7 du Code monétaire et financier et [411-20-1 du Règlement Général de l'AMF, le rachat par le Fonds de ses parts, comme l'émission de parts nouvelles, peuvent être suspendus, à titre provisoire, par la Société de Gestion, quand des circonstances exceptionnelles l'exigent et si l'intérêt des porteurs le commande. Le dispositif de plafonnement des rachats pourra être déclenché par la Société de Gestion dès lors qu'un seuil (rachats nets des souscriptions/dernier actif net d'inventaire connu) prédéfini dans le prospectus du Fonds est atteint. Dans le cas où les conditions de liquidité le permettent, la Société de Gestion peut décider de ne pas déclencher le dispositif de plafonnement des rachats, et par conséquent d'honorer les rachats au-delà de ce seuil. La durée maximale d'application du dispositif de plafonnement des rachats dépend de la périodicité de calcul de la valeur liquidative du Fonds et est déterminée dans le prospectus. Les ordres de rachat non exécutés sur une valeur liquidative seront automatiquement reportés sur la valeur liquidative suivante et ne seront pas prioritaires sur les nouveaux ordres de rachat passés pour exécution sur la valeur liquidative suivante.

Lorsque l'actif du FCP, est inférieur au montant fixé par la réglementation, aucun rachat des parts ne peut être effectué.

L'OPCVM peut cesser d'émettre des parts en application du troisième alinéa de l'article L. 214-8-7 du Code monétaire et financier, de manière provisoire ou définitive, partiellement ou totalement, dans les situations objectives entraînant la fermeture des souscriptions telles qu'un nombre maximum de parts émises, un montant maximum d'actif atteint ou l'expiration d'une période de souscription déterminée. Le déclenchement de cet outil fera l'objet d'une information par tout moyen des porteurs existants relative à son activation, ainsi qu'au seuil et à la situation objective ayant conduit à la décision de fermeture partielle ou totale. Dans le cas d'une fermeture partielle, cette information par tout moyen précisera explicitement les modalités selon lesquelles les porteurs existants peuvent continuer de souscrire pendant la durée de cette fermeture partielle. Les porteurs de parts sont également informés par tout moyen de la décision de l'OPCVM ou de la Société de Gestion soit de mettre fin à la fermeture totale ou partielle des souscriptions (lors du passage sous le seuil de déclenchement), soit de ne pas y mettre fin (en cas de changement de seuil ou de modification de la situation objective ayant conduit à la mise en œuvre de cet outil). Une modification de la situation objective invoquée ou du seuil de déclenchement de l'outil doit toujours être effectuée dans l'intérêt des porteurs de parts. L'information par tous moyens précise les raisons exactes de ces modifications.

Article 4 - Calcul de la valeur liquidative

Le calcul de la valeur liquidative de la part est effectué en tenant compte des règles d'évaluation figurant dans le prospectus.

II. FONCTIONNEMENT DU FONDS

Article 5 - La société de gestion

La gestion du Fonds est assurée par la Société de Gestion conformément à l'orientation définie pour le Fonds.

La Société de Gestion agit en toutes circonstances dans l'intérêt exclusif des porteurs de parts et peut seule exercer les droits de vote attachés aux titres compris dans le Fonds.

Article 5 Bis - Règles de fonctionnement

Les instruments et dépôts éligibles à l'actif de l'OPCVM ainsi que les règles d'investissement sont décrits dans le prospectus.

Article 6 - Le dépositaire

Le Dépositaire assure les missions qui lui incombent en application des lois et règlements en vigueur ainsi que celles qui lui ont été contractuellement par la Société de Gestion confiées. Il doit notamment s'assurer de la régularité des décisions de la Société de Gestion de portefeuille. Il doit, le cas échéant, prendre toutes mesures conservatoires qu'il juge utiles. En cas de litige avec la Société de Gestion, il en informe l'Autorité des marchés financiers.

Article 7 - Le commissaire aux comptes

Un commissaire aux comptes est désigné pour six exercices, après accord de l'Autorité des marchés financiers, par l'organe de gouvernance de la Société de Gestion.

Il certifie la régularité et la sincérité des comptes.

Il peut être renouvelé dans ses fonctions.

Le commissaire aux comptes est tenu de signaler dans les meilleurs délais à l'Autorité des marchés financiers tout fait ou toute décision concernant l'organisme de placement collectif en valeurs mobilières dont il a eu connaissance dans l'exercice de sa mission, de nature :

- 1° A constituer une violation des dispositions législatives ou réglementaires applicables à cet organisme et susceptible d'avoir des effets significatifs sur la situation financière, le résultat ou le patrimoine ;
- 2° A porter atteinte aux conditions ou à la continuité de son exploitation ;
- 3° A entraîner l'émission de réserves ou le refus de la certification des comptes.

Les évaluations des actifs et la détermination des parités d'échange dans les opérations de transformation, fusion ou scission sont effectuées sous le contrôle du commissaire aux comptes.

Il apprécie tout apport en nature sous sa responsabilité.

Il contrôle la composition de l'actif et des autres éléments avant publication.

Les honoraires du commissaire aux comptes sont fixés d'un commun accord entre celui-ci et le Conseil d'Administration de la Société de Gestion au vu d'un programme de travail précisant les diligences estimées nécessaires.

Il atteste les situations servant de base à la distribution d'acomptes.

Article 8 - Les comptes et le rapport de gestion

À la clôture de chaque exercice, la Société de Gestion, établit les documents de synthèse et établit un rapport sur la gestion du Fonds pendant l'exercice écoulé.

La Société de Gestion établit, au minimum de façon semestrielle et sous contrôle du Dépositaire, l'inventaire des actifs de l'OPC. L'ensemble des documents ci-dessus est contrôlé par le commissaire aux comptes.

La Société de Gestion tient ces documents à la disposition des porteurs de parts dans les quatre mois suivant la clôture de l'exercice et les informe du montant des revenus auxquels ils ont droit : ces documents sont, soit transmis par courrier à la demande expresse des porteurs de parts, soit mis à leur disposition à la Société de Gestion.

III. MODALITES D'AFFECTATION DES SOMMES DISTRIBUABLES

Article 9 – Modalités d'affectation des sommes distribuables

Le résultat net d'un organisme de placement collectif en valeurs mobilières est égal au montant des intérêts, arrrages, primes et lots, dividendes, jetons de présence et tous autres produits relatifs aux titres constituant le portefeuille, majoré du produit des sommes momentanément disponibles et diminué du montant des frais de gestion et de la charge des emprunts.

Les sommes distribuables par un organisme de placement collectif en valeurs mobilières sont constituées par :

- 1° Le résultat net augmenté du report à nouveau et majoré ou diminué du solde du compte de régularisation des revenus ;
- 2° Les plus-values réalisées, nettes de frais, diminuées des moins-values réalisés, nettes de frais, constatées au cours de l'exercice, augmentées des plus-values nettes de même nature constatées au cours d'exercices antérieurs n'ayant pas fait l'objet d'une distribution ou d'une capitalisation et diminuées ou augmentées du solde du compte de régularisation des plus-values.

Les sommes mentionnées aux 1° et 2° peuvent être distribuées, en tout ou partie, indépendamment l'une de l'autre.

La Société de Gestion décide de la répartition des résultats.

La mise en paiement des sommes distribuables est effectuée dans un délai maximal de cinq mois suivant la clôture de l'exercice.

Le Fonds a opté pour la formule suivante pour les parts Ofi Invest Actions Monde Durable – RFC – IC et REGARD ACTIONS VERTES :

Sommes distribuables afférentes au résultat net :

- La capitalisation pure : les sommes distribuables sont intégralement capitalisées à l'exception de celles qui font l'objet d'une distribution obligatoire en vertu de la loi ;
- La distribution pure : les sommes sont intégralement distribuées, aux arrondis près ; la Société de Gestion peut décider le versement d'acomptes exceptionnels ;
- La Société de Gestion décide chaque année de l'affectation des résultats. La Société de Gestion peut décider le versement d'acomptes exceptionnels.

Sommes distribuables afférentes aux plus-values réalisées :

- La capitalisation pure : les sommes distribuables afférentes aux plus-values réalisées sont intégralement capitalisées ;
- La distribution pure : les sommes distribuables afférentes aux plus-values réalisées sont intégralement distribuées, aux arrondis près. La Société de Gestion peut décider le versement d'acomptes exceptionnels ;
- La Société de Gestion décide chaque année de l'affectation des plus-values réalisées. La Société de Gestion peut décider le versement d'acomptes exceptionnels.

IV. FUSION – SCISSION – DISSOLUTION - LIQUIDATION

Article 10 - Fusion – Scission

La Société de Gestion peut soit faire apport, en totalité ou en partie, des actifs compris dans le Fonds à un autre OPCVM qu'elle gère, soit scinder le Fonds en deux ou plusieurs autres fonds communs dont elle assurera la gestion.

Ces opérations de fusion ou de scission ne peuvent être réalisées qu'après que les porteurs en ont été avisés. Elles donnent lieu à la délivrance d'une nouvelle attestation précisant le nombre de parts détenues par chaque porteur.

Article 11 - Dissolution – Prorogation

Si les actifs du Fonds demeurent inférieurs, pendant trente jours, au montant fixé à l'article 2 ci-dessus, la Société de Gestion en informe l'Autorité des Marchés Financiers et procède, sauf opération de fusion avec un autre fonds commun de placement, à la dissolution du Fonds.

La Société de Gestion peut dissoudre par anticipation le Fonds ; elle informe les porteurs de parts de sa décision et à partir de cette date les demandes de souscription ou de rachat ne sont plus acceptées.

La Société de Gestion procède également à la dissolution du Fonds en cas de demande de rachat de la totalité des parts, de cessation de fonction du Dépositaire, lorsque aucun autre Dépositaire n'a été désigné, ou à l'expiration de la durée du Fonds, si celle-ci n'a pas été prorogée.

La Société de Gestion informe l'Autorité des Marchés Financiers par courrier de la date et de la procédure de dissolution retenue. Ensuite, elle adresse à l'Autorité des marchés financiers le rapport du commissaire aux comptes.

La prorogation d'un fonds peut être décidée par la Société de Gestion en accord avec le Dépositaire. Sa décision doit être prise au moins 3 mois avant l'expiration de la durée prévue pour le fonds et portée à la connaissance des porteurs de parts et de l'Autorité des Marchés Financiers.

Article 12 – Liquidation

En cas de dissolution, la Société de Gestion ou le Dépositaire assume les fonctions de liquidateur ; à défaut, le liquidateur est désigné en justice à la demande de toute personne intéressée. Ils sont investis à cet effet, des pouvoirs les plus étendus pour réaliser les actifs, payer les créanciers éventuels et répartir le solde disponible entre les porteurs de parts en numéraire ou en valeurs.

Le commissaire aux comptes et le Dépositaire continuent d'exercer leurs fonctions jusqu'à la fin des opérations de liquidation.

V. CONTESTATION

Article 13 - Compétence - Élection de domicile

Toutes contestations relatives au Fonds qui peuvent s'élever pendant la durée de fonctionnement de celui-ci, ou lors de sa liquidation, soit entre les porteurs de parts, soit entre ceux-ci et la Société de Gestion ou le Dépositaire, sont soumises à la juridiction des tribunaux compétents.

Modèle d'informations précontractuelles pour les produits financiers visés à l'article 8, paragraphes 1, 2 et 2 bis, du règlement (UE) 2019/2088 et à l'article 6, premier alinéa, du règlement (UE) 2020/852

Dénomination du produit : **Ofi Invest ACT4 Green Future**

LEI : **969500J2MVYXQFUYYVC97**

Caractéristiques environnementales et/ou sociales

Par investissement durable on entend un investissement dans une activité économique qui contribue à un objectif environnemental ou social, pour autant qu'il ne cause pas de préjudice important à aucun de ces objectifs et que les sociétés bénéficiaires des investissements appliquent des bonnes pratiques de bonne gouvernance.

La **taxinomie de l'UE** est un système de classification institué par le règlement (UE) 2020/852 qui dresse une liste d'**activités économiques durables sur le plan environnemental**. Ce règlement n'adresse pas de liste d'activités économique durables sur le plan social. Les investissements durables ayant un objectif environnemental ne sont pas nécessairement alignés sur la taxinomie.

Ce produit financier a-t-il un objectif d'investissement durable ?

Oui

Il réalisera un minimum d'**investissements durables ayant un objectif environnemental** : ____ %

dans des activités économiques qui sont considérées comme durables sur le plan environnemental au titre de la taxinomie de l'UE

dans des activités économiques qui ne sont pas considérées comme durables sur le plan environnemental au titre de la taxinomie de l'UE

Il réalisera un minimum d'**investissements durables ayant un objectif social** : ____ %

Non

Il **promeut des caractéristiques environnementales et sociales (E/S)** et, bien qu'il n'ait pas pour objectif l'investissement durable, il contiendra une proportion minimale de ____ % d'investissements durables

ayant un objectif environnemental dans des activités économiques qui sont considérées comme durables sur le plan environnemental au titre de la taxinomie de l'UE

ayant un objectif environnemental dans des activités économiques qui ne sont pas considérées comme durables sur le plan environnemental au titre de la taxinomie de l'UE

ayant un objectif social

Il promeut des caractéristiques E/S, mais **ne réalisera pas d'investissements durables**



Quelles caractéristiques environnementales et/ou sociales sont promues par ce produit financier ?

Les **indicateurs de durabilité** évaluent la mesure dans laquelle les caractéristiques environnementales ou sociales promues par le produit financier sont atteintes.

Le Fonds Ofi Invest ACT4 Green Future (ci-après le « Fonds ») investit sur les marchés d'actions internationaux dans des entreprises contribuant à la transition énergétique et écologique et à la lutte contre le changement climatique par le biais des éco activités suivantes : Energie, Bâtiment, Economie circulaire, Industrie, Transport propre, Technologies de l'information et de la communication, Agriculture et forêts, Adaptation au changement climatique.

Par ailleurs, le Fonds promeut des caractéristiques environnementales et sociales additionnelles sur l'ensemble de l'univers d'investissement, en investissant dans des émetteurs affichant les meilleures pratiques en matière de

gestion des enjeux ESG propres à leur secteur d'activité, et ce conformément à la méthodologie de notation ESG propriétaire de la Société de Gestion. Les enjeux pris en compte dans la revue des bonnes pratiques ESG sont :

- Environnement : Changement climatique - Ressources naturelles - Financement de projets - Rejets toxiques - Produits verts.
- Social : Capital humain - Sociétal - Produits et services – Communautés et droits humains
- Gouvernance : Structure de gouvernance – Comportement sur les marchés

Le Fonds n'est pas géré par rapport à un indicateur de référence. Néanmoins, l'investisseur pourra, a posteriori, comparer les performances du Fonds à celle de l'indice STOXX® Global 1800. Cet indicateur est utilisé pour des objectifs de mesure de performance financière et a été choisi indépendamment de l'objectif d'investissement durable.

● ***Quels sont les indicateurs de durabilité utilisés pour mesurer la réalisation de chacune des caractéristiques environnementales ou sociales promues par le produit financier ?***

Les indicateurs de durabilité utilisés pour mesurer la réalisation de chacune des caractéristiques environnementales et sociales promues par le Fonds sont :

- La part des investissements qui appartiennent à chacune des trois catégories d'entreprises, réparties en fonction de leur part de « chiffre d'affaires vert », c'est-à-dire le chiffre d'affaires correspondant à des « éco activités » :
 - Entreprises de Type I : celles réalisant au moins 50% de leur chiffre d'affaires. Cette catégorie doit représenter un minimum de 20% des entreprises investies par le Fonds.
 - Entreprises de Type II : celles réalisant de 10% à 50% de leur chiffre d'affaires. La différence entre 100% et l'allocation combinée en type I et III sera investie en type II.
 - Entreprises de Type III : celles réalisant moins de 10% de leur chiffre d'affaires. Cette catégorie doit représenter un maximum de 25% des entreprises investies par le Fonds.
- Le score ISR calculé durant le processus de la stratégie d'investissement. Pour la méthode de calcul de ce score, se référer à la section « Quels sont les éléments contraignants de la stratégie d'investissement utilisés pour sélectionner les investissements afin d'atteindre chacune des caractéristiques environnementales ou sociales promues par ce produit financier ?
- Le pourcentage d'entreprises appartenant à la catégorie « sous surveillance » telle que défini par la méthode de calcul du score ISR et faisant l'objet d'une exclusion (i.e. 20% de chaque secteur de l'univers d'investissement).

Pour la méthode de calcul du « chiffre d'affaires vert » et score ISR, se référer à la section « Quels sont les éléments contraignants de la stratégie d'investissement utilisés pour sélectionner les investissements afin d'atteindre chacune des caractéristiques environnementales ou sociales promues par ce produit financier ? ».

● ***Quels sont les objectifs des investissements durables que le produit financier entend notamment poursuivre et comment les investissements effectués contribuent-ils à ces objectifs ?***

Non applicable.

● ***Dans quelle mesure les investissements durables que le produit financier entend partiellement réaliser ne causent-ils pas de préjudice important à un objectif d'investissement durable sur le plan environnemental ou social ?***

Non applicable.

La taxinomie de l'UE établit un principe consistant à « ne pas causer de préjudice important » en vertu duquel les investissements alignés sur la taxinomie ne devraient pas causer de préjudice important aux objectifs de la taxinomie de l'UE et qui s'accompagne de critères spécifiques de l'UE.

Le principe consistant à « ne pas causer de préjudice important » s'applique uniquement aux investissements sous-jacents au produit financier qui prennent en compte les critères de l'Union Européenne en matière d'activités économiques durables sur le plan environnemental. Les investissements sous-jacents à la portion restante de ce produit financier ne prennent pas en compte les critères de l'Union européenne en matière d'activités économiques durables sur le plan environnemental.

Tout autre investissement durable ne doit pas non plus causer de préjudice important aux objectifs environnementaux ou sociaux.



Ce produit financier prend-il en considération les principales incidences sur les facteurs de durabilité ?

Les principales incidences négatives correspondent aux incidences négatives les plus significatives des décisions d'investissement sur les facteurs de durabilité liés aux questions environnementales, sociales et de personnel, au respect des droits de l'homme et à la lutte contre la corruption et les actes de corruption.

Oui

Non

Les méthodes d'évaluation par la Société de Gestion des sociétés investies sur chacune des principales incidences négatives liées aux facteurs de durabilité sont les suivantes :

Indicateur d'incidence négative		Elément de mesure
Indicateurs climatiques et autres indicateurs liés à l'environnement		
Emissions de gaz à effet de serre	1. Emissions de GES	Emissions de GES de niveau 1 Emissions de GES de niveau 2 Emissions de GES de niveau 3 Emissions totales des GES
	2. Empreinte carbone	Empreinte carbone (Émissions de GES de niveaux 1, 2 et 3 / EVIC)
	3. Intensité de GES des sociétés bénéficiaires des investissements	Intensité de GES des sociétés bénéficiaires des investissements (Émissions de GES de niveaux 1, 2 et 3 / CA)
	4. Exposition à des sociétés actives dans le secteur des combustibles fossiles	Part d'investissement dans des sociétés actives dans le secteur des combustibles fossiles
	5. Part de consommation et de production d'énergie non renouvelable	Part de la consommation et de la production d'énergie des sociétés bénéficiaires des investissements qui provient de sources d'énergie non renouvelables, par rapport à celle provenant de sources d'énergie renouvelables, exprimées en pourcentage du total des ressources d'énergie
	6. Intensité de consommation d'énergie par secteur à fort impact climatique	Consommation d'énergie en GWh par million d'euros de chiffre d'affaires des sociétés bénéficiaires d'investissements, par secteur à fort impact climatique

Biodiversité	7. Activités ayant une incidence négative sur des zones sensibles sur le plan de la biodiversité	Part des investissements effectués dans des sociétés ayant des sites/établissements situés dans ou à proximité de zones sensibles sur le plan de la biodiversité, si les activités de ces sociétés ont une incidence négative sur ces zones
Eau	8. Rejets dans l'eau	Tonnes de rejets dans l'eau provenant des sociétés bénéficiaires d'investissements, par million d'euros investi, en moyenne pondérée
Déchets	9. Ratio de déchets dangereux et de déchets radioactifs	Tonnes de déchets dangereux et de déchets radioactifs produites par les sociétés bénéficiaires d'investissements, par million d'euros investi, en moyenne pondérée
Indicateurs liés aux questions sociales, de personnel, de respect des droits de l'homme et de lutte contre la corruption et les actes de corruption		
Les questions sociales et de personnel	10. Violations des principes du Pacte mondial des Nations unies et des principes directeurs de l'OCDE	Part d'investissement dans des sociétés qui ont participé à des violations des principes du Pacte mondial des Nations unies ou des principes directeurs de l'OCDE à l'intention des entreprises multinationales
	11. Absence de processus et de mécanismes de conformité permettant de contrôler le respect des principes du Pacte mondial des Nations unies et de l'OCDE à l'intention des entreprises multinationales	Part d'investissement dans des sociétés qui n'ont pas de politique de contrôle du respect des principes du Pacte mondial des Nations unies ou des principes directeurs de l'OCDE à l'intention des entreprises multinationales, ni de mécanismes de traitement des plaintes ou des différends permettant de remédier à de telles violations
	12. Écart de rémunération entre hommes et femmes non corrigé	Écart de rémunération moyen non corrigé entre les hommes et les femmes au sein des sociétés bénéficiaires des investissements
	13. Mixité au sein des organes de gouvernance	Ratio femmes/hommes moyen dans les organes de gouvernance des sociétés concernées, en pourcentage du nombre total de membres
	14. Exposition à des armes controversées	Part d'investissement dans des sociétés qui participent à la fabrication ou à la vente d'armes controversées
Indicateurs supplémentaires liées aux questions sociales et de personnel, de respect des droits de l'homme et de lutte contre la corruption et les actes de corruption		
Lutte contre la corruption et les actes de corruption	16. Insuffisance des mesures prises pour remédier au non-respect des normes de lutte contre la corruption et les actes de corruption	Part d'investissement dans des sociétés qui présentent des lacunes avérées quant à l'adoption de mesures pour remédier au non-respect de procédures et de normes de lutte contre la corruption et les actes de corruption

Pour plus d'information, veuillez-vous référer à la « *Déclaration relative aux Principales Incidences Négatives des décisions d'investissement sur les facteurs de durabilité* » disponible sur le site Internet de la Société de Gestion : <https://www.ofi-invest-am.com/finance-durable>



Quelle est la stratégie d'investissement suivie par ce produit financier ?

La stratégie du Fonds vise à constituer un portefeuille d'entreprises internationales contribuant à la transition énergétique et écologique et à la lutte contre le changement climatique par le biais des éco activités suivantes : Energie, Bâtiment, Economie circulaire, Industrie, Transport propre, Technologies de l'information et de la communication, Agriculture et forêts, Adaptation au changement climatique.

Pour plus d'informations sur la stratégie d'investissement, se référer à la rubrique sur la stratégie d'investissement du prospectus.

La stratégie d'investissement guide les décisions d'investissement selon des facteurs tels que les objectifs d'investissement et de tolérance au risque.

Les pratiques de bonne gouvernance concernent des structures de gestion saines, les relations avec le personnel, la rémunération du personnel et le respect des obligations fiscales.

● Quelles sont les contraintes définies dans la stratégie d'investissement utilisés pour sélectionner les investissements afin d'atteindre chacune des caractéristiques environnementales ou sociales promues par ce produit financier ?

Les éléments contraignants de la stratégie d'investissement utilisés pour sélectionner les investissements permettant d'atteindre les caractéristiques environnementales et sociales promues par le fonds sont les suivants :

Politique d'intégration ESG dans la décision d'investissement :

Une exclusion s'applique selon l'approche « Best-in-Class » : pour faire partie de l'univers d'investissement éligible, la société ne doit pas faire partie des derniers 20% de son secteur selon la notation ESG propriétaire de la Société de Gestion.

Pour évaluer les pratiques ESG, le Fonds prend en compte les piliers et thèmes suivants :

- Environnement : Changement climatique - Ressources naturelles - Financement de projets - Rejets toxiques - Produits verts.
- Social : Capital humain - Sociétal - Produits et services – Communautés et droits humains
- Gouvernance : Structure de gouvernance – Comportement sur les marchés

Chaque thème contient plusieurs enjeux sous-jacents. Les enjeux pris en compte varient en fonction de leur pertinence par secteur d'activité et sont pondérés relativement aux risques qu'ils représentent au sein de ce secteur (réputationnel, juridique, opérationnel etc.).

Quelques exemples, non exhaustifs, sont présentés ci-dessous :

- Changement climatique : émissions carbone du processus de production ; émissions carbone amont/aval
- Ressources naturelles : impact de l'activité sur l'eau ; impact de l'activité sur la biodiversité.
- Capital humain : santé et sécurité ; développement du capital humain.
- Produits et services : protection des données personnelles ; offre de produits plus sains
- Structure de gouvernance : respect des droits des actionnaires minoritaires ; rémunération des exécutifs.

Méthode de calcul de la note ESG et du score ISR

A partir du référentiel sectoriel d'enjeux clés, une note ESG est calculée par émetteur qui comprend d'une part les notes des enjeux clés Environnementaux et Sociaux (E et S) et d'autre part les enjeux de gouvernance G. Les enjeux de gouvernance comprennent une pondération fixe de 30% pour le gouvernement d'entreprise et une pondération variable de 10% à 40% reflétant le niveau de risque induit par le comportement des dirigeants ou de l'entreprise.

Ce niveau varie selon les secteurs d'activités. La pondération globale des enjeux E et S est ensuite déterminée. La pondération des enjeux Environnementaux, Sociaux et de gouvernance est spécifique à chaque secteur d'activités. Ces notes peuvent faire l'objet :

1. D'éventuels malus lié à des controverses non encore intégrées dans les notations des enjeux clés. Ce système de malus permet une prise en compte rapide des controverses les plus significatives, en attendant leur intégration dans l'analyse des enjeux clés.
2. D'éventuels bonus ou malus attribués par l'analyste en charge du secteur en cas de divergence sur l'appréciation d'un enjeu par l'agence de notation.

Les notes ESG des sociétés sont utilisées pour établir un score ISR correspondant au classement de la note ESG de l'émetteur par rapport aux autres acteurs de son super secteur ICB (niveau 2). Le score ISR est établi sur une échelle de 0,5 à 5 – le niveau de 5 correspondants à la meilleure note ESG du secteur.

L'univers d'investissement est réduit par l'élimination des valeurs figurant dans le plus mauvais quintile en termes de note ESG, que nous appelons « Sous Surveillance » (Scores Best In Class établis par notre Pôle ISR). De plus, l'investissement maximal dans une société dépend de sa catégorie ISR.

Les notations ESG des émetteurs s'effectuent sur une fréquence trimestrielle, tandis que les données sous-jacentes sont mises à jour a minima tous les 18 mois (selon la politique de MSCI, le fournisseur de données). Les notations peuvent également être ajustées par l'analyse de controverses ou à la suite d'initiatives d'engagement.

Les valeurs faisant l'objet d'une notation ESG ou d'un score ISR représenteront au minimum 90% de l'actif (hors liquidités).

Politiques d'exclusion

Les exclusions sectorielles et normatives de la Société de Gestion :

- Violations des 10 principes du Pacte mondial
- Armes controversées
- Charbon
- Tabac
- Pétrole et gaz

Les exclusions propres au Fonds de par son investissement dans des entreprises contribuant (selon l'analyse de la Société de Gestion) à la transition énergétique et écologique et à la lutte contre le changement climatique :

- Les sociétés réalisant plus de 33% [inclus] de leur chiffre d'affaires dans une des activités suivantes :
- Les centres de stockage et d'enfouissement sans capture de GES ;
- L'incinération sans récupération d'énergie ;
- L'efficacité énergétique pour les sources d'énergie non renouvelables et les économies d'énergie liées à l'optimisation de l'extraction, du transport et de la production d'électricité à partir de combustibles fossiles ;
- L'exploitation forestière, sauf si elle gérée de manière durable, et l'agriculture sur tourbière.
- Les sociétés de distribution/transport et production d'équipements et de service qui réalisent plus de 33% de leur chiffre d'affaires auprès de clients de la filière des combustibles fossiles ou nucléaire.
- Les sociétés dont le chiffre d'affaires lié est supérieur à 5% dans l'exploration-production et de l'exploitation de combustibles fossiles ainsi que l'ensemble de la filière nucléaire.

Par la suite, un filtre thématique environnemental est appliqué : Pour chaque valeur de l'univers d'investissement, une estimation de la part du chiffre d'affaires concourant directement ou indirectement à la transition énergétique et écologique est réalisée. Les données utilisées sont fournies par MSCI ESG Research et Moody's ESG Solutions, et complétées ou mises à jour par la Société de Gestion à partir d'informations recueillies directement auprès des sociétés. Puis les sociétés sont réparties en trois catégories en fonction du pourcentage de ce « chiffre d'affaires vert » :

- Entreprises de Type I : celles réalisant au moins 50% de leur chiffre d'affaires.
- Entreprises de Type II : celles réalisant de 10% à 50% exclu de leur chiffre d'affaires.
- Entreprises de Type III : celles réalisant moins de 10% de leur chiffre d'affaires.

La gestion procède sur la base de cette estimation à une allocation stratégique du portefeuille en respectant les bornes suivantes :

- 20% minimum d'émetteurs de Type I
- 25% maximum d'émetteurs de Type III
- La différence entre 100% et l'allocation combinée en type I et III sera investie en Type II

Le portefeuille est construit en respect de ces bornes et en sélectionnant les meilleurs candidats sur la base de critères financiers et extra-financiers.

Par ailleurs, dans un objectif de gestion de trésorerie, le Fonds peut investir dans des OPC monétaires dans une limite de 10%. Ces OPC gérés par la Société de Gestion sont classés Article 8 au sens de la réglementation SFDR et appliquent la stratégie d'intégration ESG de celle-ci.

● ***Dans quelle proportion minimale le produit financier s'engage-t-il à réduire son périmètre d'investissement avant l'application de cette stratégie d'investissement ?***

Le taux minimal d'engagement correspond à l'exclusion de l'univers d'investissement des entreprises bénéficiant de la catégorie ISR "sous surveillance" (i.e. 20% de chaque secteur).

● ***Quelle est la politique mise en œuvre pour évaluer les pratiques de bonne gouvernance des sociétés dans lesquelles le produit financier investit ?***

Plusieurs moyens sont mis en œuvre pour évaluer les pratiques de bonne gouvernance des entreprises investies :

1. L'analyse des pratiques de gouvernance au sein de l'analyse ESG (pilier G). Pour chaque Émetteur, l'analyse ESG intègre une analyse de la gouvernance de l'entreprise, avec pour thèmes et enjeux :
 - Sa structure de gouvernance : Le respect des droits des actionnaires minoritaires - La composition et le fonctionnement des conseils ou comités, La rémunération des dirigeants, Les comptes, l'audit et la fiscalité ;
 - Et son comportement sur le marché : Pratiques commerciales.
2. Le suivi hebdomadaire des controverses ESG : l'analyse ESG prend également en compte la présence de controverses sur les thèmes précités et leur gestion par les émetteurs.
3. La politique d'exclusion de la Société de Gestion liée au Pacte mondial des Nations unies, notamment à son principe n°10 : "Les entreprises sont invitées à agir contre la corruption sous toutes ses formes, y compris l'extorsion de fonds et les pots-de-vin"¹. Les entreprises qui font face à des controverses graves

¹ <https://pactemondial.org/decouvrir/dix-principes-pacte-mondial-nations-unies/#lutte-contre-la-corruption>

et/ou systémiques de manière récurrente ou fréquente sur ce principe et qui n'ont pas mis en place des mesures de remédiation appropriées, sont exclues de l'univers d'investissement.

- La politique de vote et d'engagement actionnarial, pour les valeurs investies en actions. Elle s'appuie sur les normes de gouvernance les plus rigoureuses (principes de gouvernement d'entreprise du G20 et de l'OCDE, code de gouvernance AFEP MEDEF, etc.). D'une part, dans le cadre de la politique de vote, la Société de Gestion peut avoir recours à plusieurs actions dans le cadre des assemblées générales (dialogue, question écrite, dépôt de résolution, vote contestataire, etc.) et au niveau de la notation ESG (application d'un bonus ou malus). De plus, la politique d'engagement se traduit par un dialogue avec certaines entreprises pour non seulement avoir un complément d'information sa stratégie RSE, mais aussi l'encourager à améliorer ses pratiques, notamment en matière de gouvernance. Cette politique d'engagement fait l'objet d'un processus d'escalade, qui peut également se traduire par un dépôt de résolution ou un vote contestataire ou par un impact sur la notation ESG.

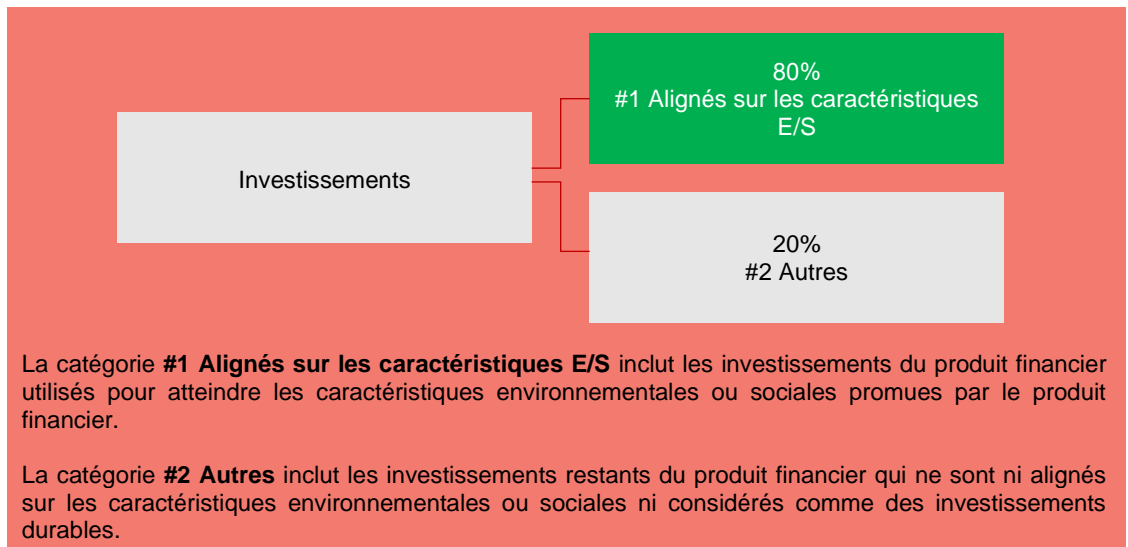


Quelle est l'allocation des actifs prévue pour ce produit financier ?

L'allocation des actifs décrit la part des investissements dans des actifs spécifiques.

Les activités alignées sur la taxinomie sont exprimées en % :

- du chiffre d'affaires pour refléter la poportion des revenus provenant des activités vertes des sociétés dans lesquelles le produit financier investit ;
- les dépenses d'investissement (CapEx) pour montrer les investissements verts réalisés par les sociétés dans lesquels le produit financier investit, pour une transition vers une économie plus verte par exemple ;
- des dépenses d'exploitation (OpEx) pour refléter les activités opérationnelles vertes des sociétés dans lesquelles le produit financier a investit.



Le Fonds a au moins 80% de son actif net constitué d'investissements contribuant à la promotion des caractéristiques environnementales et sociales (#1 Aligné avec les caractéristiques E/S).

Au sein de la poche #2 Autres :

- La part des valeurs ou des titres en portefeuille ne disposant pas d'un score ESG ne pourra excéder 10% maximum de l'actif du Fonds.
- Un maximum de 10% de liquidités, de produits dérivés et d'OPC monétaires détenus à des fins de liquidités, dont l'utilisation est limitée à des situations très spécifiques et à de courtes périodes.

● Comment l'utilisation des produits dérivés atteint-elle les caractéristiques environnementales ou sociales promues par le produit financier ?

L'utilisation de produits dérivés ne visera pas l'atteinte de l'objectif d'investissement durable. Pour autant, leur utilisation n'aura pas pour conséquence de dénaturer significativement ou durablement l'objectif d'investissement durable du Fonds.

Pour être conforme à la taxinomie de l'UE, les critères applicables au **gaz fossile** comprennent des limitations des émissions et le passage à l'électricité d'origine renouvelable ou à des carburants à faible teneur en carbone d'ici la fin de 2035. En ce qui concerne l'**énergie nucléaire**, les critères comprennent des règles complètes en matière de sûreté nucléaire et gestion des déchets.

Les **activités habilitantes** permettent directement à d'autres activités de contribuer de manière substantielle à la réalisation d'un objectif environnemental.

Les **activités transitoires** sont des activités pour lesquelles il n'existe pas encore de solutions de remplacement sobres en carbone et, entre autres, dont les niveaux d'émission de gaz à effet de serre correspondent aux meilleures performances réalisables.



Dans quelle proportion minimale les investissements durables ayant un objectif environnemental sont-ils alignés sur la taxinomie de l'UE ?

Le Fonds ne prend actuellement aucun engagement minimum en matière d'alignement de son activité avec le « Règlement Taxinomie ». En conséquence, le pourcentage minimum d'investissement aligné à la Taxinomie sur lequel s'engage le Fonds est de 0%.

Le Prospectus sera mis à jour dès qu'il sera possible d'indiquer avec précision dans quelle mesure les investissements du Fonds seront dans des activités écologiquement durables alignées sur la taxinomie, y compris les proportions d'investissements dans des activités habilitantes et transitoires sélectionnées pour le Fonds concerné.

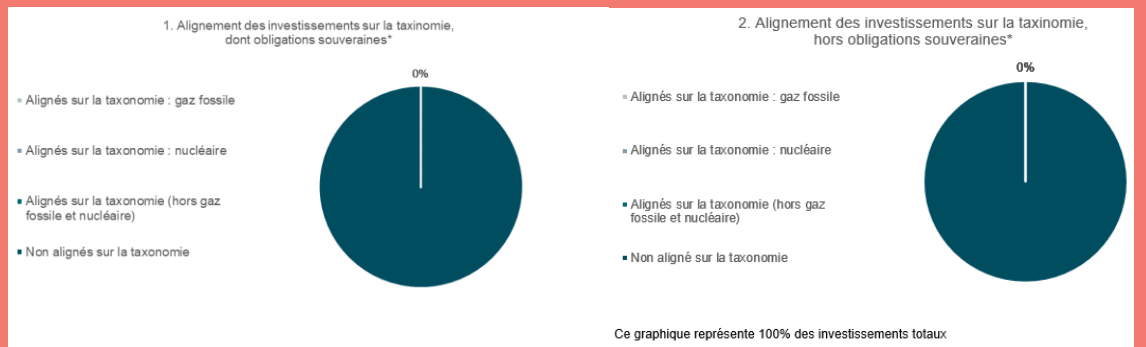
● Le produit financier investit-il dans des activités liées au gaz fossile et/ou à l'énergie nucléaire qui sont conformes à la taxinomie de l'UE² ?

Oui

- Dans le gaz fossile
- Dans l'énergie nucléaire

Non

Les deux graphiques ci-dessous font apparaître en vert le pourcentage minimal d'investissements alignés sur la taxinomie de l'UE. Etant donné qu'il n'existe pas de méthodologie appropriée pour déterminer l'alignement des obligations souveraines* sur la taxinomie, le premier graphique montre l'alignement sur la taxinomie par rapport à tous les investissements du produit financier, y compris les obligations souveraines, tandis que le deuxième graphique représente l'alignement sur la taxinomie uniquement par rapport aux investissements du produit financier autres que les obligations souveraines.



*Aux fins de ces graphiques, les « obligations souveraines » comprennent toutes les expositions souveraines.

● Quelle est la part minimale d'investissements dans des activités transitoires et habilitantes ?

Il n'y a aucune part minimale d'investissements dans les activités transitoires et habilitantes.

² Les activités liées au gaz fossile et/ou au nucléaire ne seront conformes à la taxinomie de l'UE que si elles contribuent à limiter le changement climatique (« atténuation du changement climatique ») et ne causent de préjudice important à aucun objectif de la taxinomie de l'UE – voir la note explicative dans la marche de gauche. L'ensemble des critères applicables aux activités économiques dans les secteurs du gaz fossile et de l'énergie nucléaire qui sont conformes à la taxinomie de l'UE sont définis dans le règlement délégué (UE) 2022/1214 de la Commission.



Quelle est la proportion minimale d'investissements durables ayant un objectif environnemental qui ne sont pas alignés sur la taxinomie de l'UE ?

Non applicable.



Quelle est la proportion minimale d'investissements durables sur le plan social ?

Non applicable.



Quels sont les investissements inclus dans la catégorie « #2 Autres », quelle est leur finalité et des garanties environnementales ou sociales minimales s'appliquent-elles à eux ?

Ces investissements, qui représentent un maximum de 20% des de l'actif net du Fonds, consisteront en :

- Des liquidités et des produits dérivés qui se limitent à des situations spécifiques pour permettre de se couvrir ou de s'exposer ponctuellement aux risques du marché dans une limite totale de 10%,
- Des valeurs ou des titres ne disposant pas d'un score ESG dans une limite de 10%.

Bien que cette catégorie ne dispose pas d'une notation ESG et qu'aucune garantie minimale environnementale et sociale n'ait été mise en place, son utilisation n'aura pas pour conséquence de dénaturer significativement ou durablement les caractéristiques environnementales et/ou sociales promues par le Fonds.



Un indice spécifique a-t-il été désigné comme indice de référence pour déterminer si ce produit financier est aligné avec les caractéristiques environnementales et/ou sociales qu'il promeut ?

Les indices de référence sont des indices permettant de mesurer si le produit financier atteint les caractéristiques environnementales ou sociales qu'il promeut.

Non applicable.



Où puis-je trouver en ligne davantage d'informations spécifiques au produit ?

<https://www.ofi-invest-am.com/produits>