

**OPCVM relevant de la  
Directive 2009/65/CE**

# **FONDS COMMUN DE PLACEMENT UFF GRANDES MARQUES ISR A**

**Date de publication : 29 décembre 2023**

**Myria** Asset  
Management

**MYRIA ASSET MANAGEMENT**

Siège social : 32 avenue d'Iéna 75116 PARIS

Société par Actions Simplifiée à Conseil de Surveillance au capital de 1 500 000 € - RCS Paris 804 047 421  
Société de gestion de portefeuille agréée par l'Autorité des marchés financiers sous le numéro GP - 14000039

## I - CARACTERISTIQUES GENERALES

### Forme de l'OPCVM

- **Dénomination**  
« UFF GRANDES MARQUES ISR A »
- **Forme juridique et état membre dans lequel le FCP a été constitué**  
Fonds Commun de Placement (FCP) de droit français.
- **Date de création et durée d'existence prévue**  
Ce FCP a été agréé par l'Autorité des marchés financiers le 12 juillet 2016. Il a été créé le 5 septembre 2016 pour une durée de 99 ans.
- **Synthèse de l'offre de gestion**

Code ISIN	Distribution des revenus	Devise de libellé	Montant initial de la part	Souscription concernés	Montant minimum pour la première souscription	Montant minimum pour les souscriptions ultérieures
FR0013192481	Capitalisation	Euro	106,44 Euros	Tous souscripteurs, plus particulièrement destinée aux souscripteurs investissant dans le cadre d'un contrat d'assurance commercialisé par l'Union Financière de France Banque.	762,25 euros	Pas de minimum

- **Indication du lieu où l'on peut se procurer le règlement du FCP, le dernier rapport annuel et le dernier état périodique**  
Les derniers documents annuels ainsi que la composition de l'actif sont adressés dans un délai de huit jours ouvrés sur simple demande écrite du porteur auprès de :

#### **Union Financière de France Banque**

UFF Contact  
32, avenue d'Iéna - 75783 PARIS Cedex 16 - FRANCE  
0805 805 809 (appel et service gratuits)  
[www.uff.net](http://www.uff.net)

Le FCP est un nourricier du FCP Grandes Marques ISR M, OPCVM Maître de droit français agréé le 3 avril 2013.  
Les documents d'information relatifs à l'OPCVM Maître sont disponibles à la même adresse.

## II - ACTEURS

### Société de gestion : **Myria Asset Management**

Société de gestion de portefeuille agréée par l'Autorité des marchés financiers le 14 octobre 2014  
Société par Actions Simplifiée à Conseil de surveillance  
Siège social : 32, avenue d'Iéna - 75116 PARIS - FRANCE

### Dépositaire : **CACEIS Bank**

Société anonyme  
Etablissement de crédit agréé par le C.E.C.E.I  
Siège social : 89-91 rue Gabrielle Péri 92120 Montrouge - FRANCE  
Adresse postale : 12 place des États-Unis - CS 40083 - 92549 Montrouge CEDEX - FRANCE

Les fonctions du dépositaire recouvrent les missions, telles que définies par la réglementation applicable, de la garde des actifs, de contrôle de la régularité des décisions de la société de gestion et de suivi des flux de liquidité de l'OPCVM. Le dépositaire est également chargé, par délégation de la société de gestion, de la tenue du passif du Fonds, qui recouvre la centralisation des ordres de souscription et de rachat des parts du Fonds.  
Le dépositaire est indépendant de la société de gestion.

Déléataires : La description des fonctions de garde déléguées, la liste des déléataires et sous déléataires de CACEIS Bank et l'information relative aux conflits d'intérêts susceptibles de résulter de ces délégations sont disponibles sur le site de CACEIS : [www.caceis.com](http://www.caceis.com). Des informations actualisées sont mises à disposition des investisseurs sur demande.

**Conservateur : CACEIS Bank**

Société anonyme

Établissement de crédit agréé par le C.E.C.E.I

Siège social : 89-91 rue Gabrielle Péri 92120 Montrouge - FRANCE

Adresse postale : 12 place des États-Unis - CS 40083 - 92549 Montrouge CEDEX - FRANCE

**Établissement en charge de la centralisation des ordres de souscription et rachat sur délégation de la société de gestion :**

**CACEIS Bank**

Société anonyme

Établissement de crédit agréé par le C.E.C.E.I

Siège social : 89-91 rue Gabrielle Péri 92120 Montrouge - FRANCE

Adresse postale : 12 place des États-Unis - CS 40083 - 92549 Montrouge CEDEX - FRANCE

**Établissement en charge de la tenue des registres de parts : CACEIS Bank**

Société anonyme

Établissement de crédit agréé par le C.E.C.E.I

Siège social : 89-91 rue Gabrielle Péri 92120 Montrouge - FRANCE

Adresse postale : 12 place des États-Unis - CS 40083 - 92549 Montrouge CEDEX - FRANCE

**Commissaire aux comptes : Cabinet RSM**

Représenté par Monsieur Mohamed Bennani

Siège social : 26, rue Cambacérés - 75008 PARIS - FRANCE

**Commercialisateur : Union Financière de France Banque**

Société anonyme

Banque agréée par la Banque de France, le 5 octobre 1987

Siège social : 32, avenue d'Éna - 75116 PARIS - FRANCE

Adresse postale : 32, avenue d'Éna - 75783 PARIS Cedex 16 - FRANCE

**Déléataires**

**Gestionnaire comptable : CACEIS Fund Administration**

Société Anonyme

Siège social : 89-91 rue Gabrielle Péri 92120 Montrouge - FRANCE

Adresse postale : 12 place des États-Unis - CS 40083 - 92549 Montrouge CEDEX - FRANCE

Conseillers : Néant

### III - MODALITE DE FONCTIONNEMENT ET DE GESTION

#### **Caractéristiques des parts**

➤ **Code ISIN** : FR0013192481

Chaque porteur de parts dispose d'un droit de copropriété sur les actifs du FCP proportionnel au nombre de parts possédées.

La tenue du passif est assurée par Caceis Bank. Les parts sont admises en Euroclear France.

Aucun droit de vote n'est attaché à la détention de parts du FCP, les décisions concernant le fonctionnement du FCP étant prises par la société de gestion.

La forme des parts est nominative. Les droits des titulaires sont représentés par une inscription en compte à leur nom dans le registre nominatif ou pour la détention au porteur, chez l'intermédiaire de leur choix.

Les parts sont fractionnables en dix millièmes. Elles peuvent être regroupées ou divisées sur décision du Conseil de surveillance de la société de gestion.

➤ **Date de clôture**

La date de clôture de l'exercice est fixée au dernier jour de bourse à Paris du mois de septembre.

➤ **Régime fiscal**

Le régime décrit ci-dessous ne reprend que les principaux points de la fiscalité française applicable aux OPC. En cas de doute, le porteur est invité à étudier sa situation fiscale avec un conseiller.

- Un OPC, en raison de sa neutralité fiscale, n'est pas soumis à l'impôt sur les sociétés. La fiscalité est appréhendée au niveau du porteur de parts. La situation fiscale des porteurs de parts dépend de nombreux facteurs et varie en fonction de sa qualité de résident ou non et de son statut de personne physique ou morale.
- Les revenus distribués sont soumis à l'impôt sur le revenu pour les personnes physiques, sauf cas particulier de prélèvement libératoire, ou à l'impôt sur les sociétés pour les personnes morales.
- Les plus-values de cessions de valeurs mobilières réalisées par une personne physique ne sont taxées que si le montant annuel des cessions par les membres du foyer fiscal excède un seuil fixé chaque année par la loi des finances. Les plus-values latentes, dégagées par les personnes morales soumises à l'impôt sur les sociétés, sont à intégrer dans le résultat imposable selon les modalités fiscales applicables à leur catégorie.
- Les dividendes perçus par un porteur non-résident sont soumis à une retenue à la source sous réserve de l'existence d'une convention fiscale internationale.

Toutefois, le régime fiscal peut être différent lorsque l'OPCVM est souscrit dans le cadre d'un contrat donnant droit à des avantages particuliers (contrat d'assurance, PEA...) et le porteur est alors invité à se référer aux spécificités fiscales de ce contrat.

## **Disposition particulières**

➤ **Code ISIN** : FR0013192481

### **Classification**

Le FCP est classé dans la catégorie suivante : néant

### ➤ **Objectif de gestion**

Le FCP est un OPCVM nourricier investi à hauteur de 90% minimum de son actif net en parts de l'OPCVM Maître Grandes Marques ISR M. Le reste sera investi en liquidités. L'objectif de gestion est identique à celui de l'OPCVM maître, c'est-à-dire de « *La gestion du FCP vise à réaliser, sur la durée de placement recommandée supérieure à 5 ans, une performance (diminuée des frais de gestion financière) supérieure à l'indicateur de référence MSCI World en s'exposant aux grandes marques internationales reconnues, au moyen d'une gestion discrétionnaire active et d'une exposition aux marchés actions de toutes zones géographiques et en appliquant un filtre ISR (Investissement Socialement Responsable)* ».

Sa performance pourra être inférieure à celle du maître du fait de ses frais de gestion propres.

### ➤ **Indicateur de référence**

L'indicateur de référence du FCP est l'indice MSCI World (cours de clôture, dividendes réinvestis), constitué des actions de grandes capitalisations des pays développés, libellé en euro. Cet indice est calculé et publié par la société MSCI Inc.

Le FCP est un OPCVM à gestion active dont la performance n'est pas liée à celle de l'indice mais qui l'utilise comme élément d'appréciation de sa gestion. La composition de l'actif du FCP peut s'éloigner de la composition de l'indicateur de référence.

Cet indice est administré par MSCI limited et des informations complémentaires sont disponibles sur le site : [www.msci.com](http://www.msci.com)

*L'administrateur de l'indice de référence est inscrit sur le registre d'administrateurs et d'indices de référence tenu par l'ESMA.*

L'indicateur de référence est utilisé pour des objectifs de mesure de performance financière et ne vise pas à être cohérent avec les caractéristiques environnementales et/ou sociales et de gouvernance promues par le fonds.

### ➤ **Stratégie d'investissement**

Le FCP qui est un OPCVM nourricier sera investi en totalité (sauf liquidités accessoires) dans l'OPCVM Maître Grandes Marques ISR M présenté ci-dessous, et à titre accessoire, en liquidités.

### ➤ **Stratégie d'investissement du FCP Grandes Marques ISR M**

*La gestion est discrétionnaire quant à l'allocation d'actifs et la sélection des valeurs.*

*Le portefeuille sera exposé entre 60% et 120% de l'actif net aux marchés d'actions de toutes zones géographiques, dont les marchés des pays émergents dans la limite de 10% de l'actif net.*

*Le portefeuille sera investi sur les actions de grandes marques internationales reconnues comme appartenant à des sociétés cotées sur les marchés.*

*Le portefeuille du FCP pourra être investi entre 0% et 40% de l'actif net aux titres de créance et instruments du marché monétaire.*

*Le FCP pourra investir entre 0% et 10% de son actif net en parts ou actions d'OPC.*

*L'exposition du portefeuille pourra être réalisée ou ajustée au moyen d'instruments dérivés ou intégrant des dérivés. Le FCP sera investi dans des titres libellés en toutes devises. Le FCP est exposé au risque de change dans la limite de 120% de l'actif net.*

*Le portefeuille sera structuré en fonction du processus de gestion suivant :*

#### *Critères financiers :*

*L'approche fondamentale de la gestion de portefeuilles repose sur le « stock picking », c'est-à-dire sur la capacité des gérants à sélectionner des sociétés sur la base de critères qualitatifs et quantitatifs tels que: leurs qualités intrinsèques, leur potentiel d'appréciation boursier supérieur à la moyenne des indices grâce à une analyse des sociétés dans lesquelles le fonds investit et de leur valorisation. Aucune décision d'investissement n'est en effet réalisée sans l'appui de solides arguments de valorisation.*

*Les gérants se considèrent comme des investisseurs de long terme. Lorsqu'ils s'intéressent à un titre, ils ne cherchent pas de catalyseur à court terme, mais considèrent la valorisation du titre dans la perspective de bénéficier d'une appréciation à moyen terme.*

*La sélection de titres au sein du fonds reflète les convictions les plus fortes du gérant qui les exprime par le biais de la pondération des titres en portefeuille.*

*L'univers d'investissement ainsi déterminé, le portefeuille sera structuré en fonction du processus de gestion suivant:*

- *le mode de sélection des titres privilégie tout d'abord les caractéristiques propres de chaque titre et non celles du secteur ou du pays dans lesquels l'entreprise intervient,*
- *pour chacun des titres ainsi sélectionné, la gestion apprécie enfin leur potentiel de valorisation, les perspectives de croissance de la société émettrice, la qualité de son management et de sa communication financière, ainsi que la négociabilité du titre sur le marché.*

*L'univers d'investissement de ce FCP est celui des grandes marques, à savoir d'entreprises bénéficiant d'une notoriété excédant leur propre secteur d'activité et jouissant auprès du grand public, dans leur marché d'origine ou de manière globale pour des marques de dimension internationale, d'une bonne image, la marque étant de ce fait susceptible à elle-seule d'influencer le comportement d'achat des consommateurs.*

*L'identification de l'univers d'investissement du fonds repose sur les analyses conduites au sein d'Ofi Invest Asset Management, lesquelles pourront s'appuyer, pour la détermination des titres sujets desdites analyses, sur les différents classements effectués et disponibles pour le public (ici entendus comme les classements publiés dans la presse – palmarès L'expansion,... - ou effectués par des cabinets indépendants – BrandZ, Interband, ...- et accessibles à tous).*

*En toute hypothèse, la sélection d'une entreprise au sein de l'univers d'investissement du fonds suppose que l'activité de l'entreprise s'appuie sur des actifs réels (usines, force commerciale), que ladite entreprise réalise des investissements (recherche et développement, communication) pour pérenniser sa marque et que les marges d'exploitation générées sont significatives et stables.*

#### *Critères extra-financiers :*

*Le filtre ISR Best-in-Class permet d'exclure les valeurs les moins bien notées en ESG (Environnement, Social et Gouvernance). La note ESG est fournie par le prestataire externe MSCI ESG Research. Les valeurs sont catégorisées par secteur : au sein de chaque secteur, les 20% des valeurs les moins vertueuses (c'est-à-dire les moins bien notées) sont écartées.*

*Ainsi, les deux derniers déciles en score ESG de l'univers d'investissement sont éliminés.*

*Parmi les critères ESG analysés par MSCI et retenus pour produire sa note, peuvent être cités pour exemple :*

- *émissions carbone, stress hydrique, biodiversité, émissions toxiques ou déchets pour le pilier Environnement*
- *gestion et développement du capital humain, santé et sécurité au travail, qualité produits, sécurité des données pour le pilier Social*
- *indépendance du conseil d'administration, frais d'audit, politique de rémunération, éthique des affaires pour le pilier Gouvernance*

*Les pondérations entre les piliers E, S et G sont déterminées par MSCI ESG Research, en fonction des secteurs d'activité.*

*Il est par ailleurs précisé que le processus systématique de sélectivité ISR se base sur la notation MSCI.*

*Néanmoins, la société de gestion peut aussi s'aider d'un outil de notation extra financière développé par le gestionnaire financier, plus particulièrement dans le cadre de l'exercice de nos droits de vote aux assemblées générales et dans les dialogues avec les sociétés présentent en portefeuille.*

*Les titres vifs intégrant des critères ESG représentent au minimum 90% des titres en portefeuille.*

*Dans la limite de 10% maximum de l'actif, le gérant pourra sélectionner une valeur ne disposant pas d'un score ESG ou étant mal notée en ESG, sous réserve d'une présentation d'un « cas d'investissement » en Comité interne dédié. Le cas présenté démontrera un fort potentiel de progression sur ces problématiques. L'intégration de la valeur devra être approuvée par ledit Comité.*

*Le Fonds fait la promotion de caractéristiques environnementales et/ou sociales et de gouvernance au sens de l'article 8 du Règlement (UE) 2019/2088 sur la publication d'informations en matière de durabilité dans le secteur des services financiers (« Règlement SFDR »), mais ne fait pas de cette promotion un objectif d'investissement durable. Le FCP ne prend actuellement aucun engagement minimum en matière d'alignement de son activité avec le « Règlement Taxonomie » (Règlement (UE) 2020/852 sur l'établissement d'un cadre visant à favoriser les investissements durables et modifiant le Règlement SFDR). En conséquence, le pourcentage minimum d'investissement aligné à la Taxonomie sur lequel s'engage le FCP est de 0%. Le principe consistant à "ne pas causer de préjudice important" s'applique uniquement aux investissements sous-jacents au produit financier qui prennent en compte les critères de l'Union européenne en matière d'activités économiques durables sur le plan environnemental.*

## **Descriptif des catégories d'actif et de contrats financiers**

### ➤ ***Les actifs hors dérivés intégrés***

#### *Actions et titres donnant accès au capital*

*Le FCP pourra être investi entre 60% et 100% de son actif net en actions et titres donnant accès directement ou indirectement accès au capital ou aux droits de vote de sociétés.*

*Le niveau d'utilisation généralement recherché, correspondant à l'utilisation habituelle envisagée par le gérant est de 95% de l'actif net.*

*Il est rappelé qu'une allocation cible constitue un objectif, et non un ratio impératif, qui peut ne pas être respecté en raison de conjonctures particulières laissant penser aux gérants qu'une classe d'actif peut ne pas présenter l'investissement optimal à un moment donné.*

*Ces titres relèveront, sans distinction de secteurs d'activité, d'émetteurs relevant de toutes tailles de capitalisations et de toutes zones géographiques, dont les marchés des pays émergents sans limitation. Les titres détenus pourront être libellés en euro ou en autres devises.*

#### *Titres de créance et instruments du marché monétaire*

*Le portefeuille pourra être investi entre 0% et 40% de l'actif net aux titres de créance et instruments du marché monétaire à taux fixe,*

- *obligations à taux variable,*
- *obligations indexées sur l'inflation,*
- *obligations callables,*
- *obligations puttables,*
- *obligations souveraines,*
- *titres de créances négociables,*
- *EMTN non structurés,*
- *titres participatifs,*
- *titres subordonnés,*
- *bons du trésor.*

*Il est précisé que chaque émetteur sélectionné fait l'objet d'une analyse par la société de gestion, analyse qui peut diverger de celle de l'agence de notation. Pour la détermination de la notation de l'émission, la société de gestion peut se fonder à la fois sur ses propres analyses du risque de crédit et sur les notations des agences de notation, sans s'appuyer mécaniquement ni exclusivement sur ces dernières.*

*En cas de dégradation de la notation, les titres pourront être cédés sans que cela soit une obligation, ces cessions étant le cas échéant effectuées immédiatement ou dans un délai permettant la réalisation de ces opérations dans l'intérêt des porteurs et dans les meilleures conditions possibles en fonction des opportunités de marché.*

#### *Actions et parts d'OPC*

*Le portefeuille pourra être investi dans la limite de 10% de l'actif en parts ou actions :*

- OPCVM de droit français*
- OPCVM de droit européens*
- Fonds de fonds*
- FIA (Fonds d'Investissement Alternatifs) de droit français*

- FIA (Fonds d'investissement Alternatifs) de droit étrangers
- OPC nourriciers

*Il pourra détenir des OPC gérés par la société de gestion ou une société qui lui serait liée.*

➤ **Les Instruments dérivés**

*Le Fonds pourra intervenir sur les instruments dérivés suivants*

Nature des marchés d'intervention

- réglementés
- organisés
- de gré à gré

Risques sur lesquels le Fonds désire intervenir

- action
- taux
- change
- crédit
- autres risques

Nature des interventions, l'ensemble des opérations devant être limité à la réalisation de l'objectif de gestion

- couverture
- exposition
- arbitrage
- autre nature

Nature des instruments utilisés

- futures
- options
- swaps
- change à terme
- dérivés de crédit
- autre nature

Stratégie d'utilisation des dérivés pour atteindre l'objectif de gestion

- couverture
- exposition
- autre nature

*Ces opérations seront réalisées dans le but de couvrir le portefeuille contre le risque de change, de certains risques, titres...et d'ajuster son exposition au marché.*

➤ **Les Instruments intégrant des dérivés**

*La Société de Gestion se réserve la possibilité d'utiliser, dans le cadre d'une optimisation future de la gestion du Fonds, d'autres instruments afin d'atteindre son objectif de gestion, comme par exemple des titres intégrant des dérivés.*

Risque sur lesquels le Fonds peut intervenir

- action
- taux
- change
- crédit
- autre risque

Nature des interventions et description de l'ensemble des opérations devant être limitées à la réalisation de l'objectif de gestion :

- couverture
- exposition
- arbitrage
- autre nature

Nature des instruments utilisés

- Obligations convertibles
- Obligations échangeables

- Obligations avec bons de souscription
- Obligations remboursables en actions
- Obligations callables
- Obligations puttables
- Droits et warrants
- Obligations contingentes convertibles
- Credit Link Notes
- EMTN structuré

#### Stratégie d'utilisation des dérivés pour atteindre l'objectif de gestion

De manière générale, le recours aux instruments intégrant des dérivés permet :

- d'exposer le portefeuille au marché des actions et des devises,
- d'exposer le portefeuille au marché des taux, notamment aux fins d'ajuster la sensibilité du portefeuille, dans le respect des limites précisées par ailleurs,
- ainsi que de couvrir le portefeuille des risques sur les actions, les taux ou les devises, ou d'intervenir rapidement, notamment en cas de mouvements de flux importants liés aux souscriptions rachats et/ou à d'éventuelles fluctuations subites des marchés.

#### ➤ **Dépôts**

Le FCP ne fait pas de dépôts mais peut détenir des liquidités à titre accessoire, dans la limite des besoins liés à la gestion des flux de trésorerie.

#### ➤ **Emprunts d'espèces**

Le FCP peut avoir recours à des emprunts d'espèces dans la limite de 10% de l'actif net. Ces emprunts seront effectués dans le but d'optimiser la gestion de trésorerie et de gérer les modalités de paiement différé des mouvements d'actif et de passif.

#### ➤ **Acquisitions et cessions temporaires de titres**

- Nature des opérations
  - Prises et mises en pension par référence au Code monétaire et financier
  - Prêts et emprunts de titres par référence au Code monétaire et financier
- Nature des interventions
  - Gestion de la trésorerie de l'OPCVM
  - Optimisation des revenus de l'OPCVM
- Types d'actifs pouvant faire l'objet de telles opérations
  - Obligations
  - Actions
  - Titres de créance négociables
  - Instruments du marché monétaire
- Proportion maximale d'actifs sous gestion pouvant faire l'objet de telles opérations : 15% de l'actif net
- Proportion attendue d'actifs sous gestion qui feront l'objet de telles opérations : entre 0 et 15% de l'actif net
- Effets de levier éventuels : Néant.
- Des informations complémentaires sur les conditions de rémunération des cessions et acquisitions temporaires de titres figurent à la rubrique « Frais et commissions ».
- Le choix des contreparties s'opère de façon rigoureuse parmi les intermédiaires réputés de la place sur la base de critères quantitatifs et qualitatifs. Les principaux critères de sélection portent sur leur solidité financière, leur expertise sur les types d'opérations envisagées, les clauses contractuelles générales et les clauses spécifiques portant sur les techniques d'atténuation du risque de contrepartie.



## ➤ **Garanties financières**

*Dans le cadre de la réalisation des transactions sur instruments financiers dérivés de gré à gré et des opérations d'acquisition et cession temporaires de titres, le fonds peut recevoir des actifs financiers considérés comme des garanties et ayant pour but de réduire son exposition au risque de contrepartie.*

*Le risque de contrepartie dans les transactions sur instruments dérivés de gré à gré combiné à celui résultant des opérations d'acquisition et de cession temporaire de titres, ne peut excéder 10% des actifs nets du FCP lorsque la contrepartie est un établissement de crédit tel que défini par la réglementation en vigueur, ou 5% de ses actifs dans les autres cas.*

*Les garanties financières reçues sont essentiellement constituées en espèces.*

*Toute garantie financière donnée ou reçue respectera les principes suivants :*

- *Liquidité : toute garantie financière en titres doit être liquide et pouvoir se négocier rapidement sur un marché réglementé à prix transparent ;*
- *Evaluation : les garanties financières reçues font l'objet d'une évaluation quotidienne. Une politique de décote prudente sera appliquée sur les titres pouvant afficher une volatilité non négligeable ou en fonction de la qualité de crédit ;*
- *Qualité de crédit des émetteurs : les garanties financières sont de haute qualité de crédit ;*
- *Corrélation : les garanties sont émises par une entité indépendante de la contrepartie ;*
- *Diversification : L'ensemble des titres d'un même émetteur reçus en garantie de toutes les contreparties ne peut dépasser 20% de l'actif net ;*
- *Conservation : les garanties financières reçues sont détenues par le Dépositaire du FCP ou par un de ses agents ou tiers sous son contrôle ou de tout dépositaire faisant l'objet d'une surveillance prudentielle et qui n'a aucun lien avec le fournisseur des garanties financières ;*
- *Cessibilité : les garanties financières sont cessibles à tout moment ;*
- *Absence de réutilisation des garanties « titres » : les garanties financières autres que les espèces ne peuvent ni être vendues, ni réinvesties, ni remises en garantie ;*
- *Réutilisation des garanties reçues en espèces : elles sont, soit placées en dépôt auprès d'entités éligibles, soit investies en obligations d'Etat de haute qualité de crédit (notation respectant les critères des OPCVM/FIA « monétaire court terme »), soit investies en OPCVM/FIA « monétaire court terme ».*

## ➤ **Profil de risque**

Le profil de risque du FCP est identique au profil de risque de l'OPCVM Maitre Grandes Marques ISR M.

*Votre argent sera investi dans des instruments financiers sélectionnés par la société de gestion.*

*Ces instruments connaîtront les évolutions et les aléas des marchés financiers.*

*Au travers des investissements du FCP, les risques pour le porteur sont les suivants :*

### • **Risque lié à la gestion discrétionnaire**

*Le style de gestion discrétionnaire repose sur l'anticipation de l'évolution des différents marchés (actions, produits de taux) et/ou sur la sélection des valeurs. Il existe un risque que l'OPCVM ne soit pas investi à tout moment sur les marchés les plus performants. La performance du fonds peut donc être inférieure à l'objectif de gestion et la valeur liquidative du fonds pourrait baisser*

### • **Risque de perte en capital**

*La perte en capital se produit lors de la vente d'une part à un prix inférieur à celui payé à l'achat. L'OPCVM ne bénéficie d'aucune garantie ou protection du capital. Le capital initialement investi est exposé aux aléas du marché, et peut donc, en cas d'évolution boursière défavorable, ne pas être restitué.*

### • **Risque Actions**

*Les marchés actions peuvent connaître des fluctuations importantes dépendant des anticipations sur l'évolution de l'économie mondiale, et des résultats des entreprises. En cas de baisse des marchés actions, la valeur liquidative du fonds pourra baisser.*

*L'attention des investisseurs est attirée sur le fait que le FCP est susceptible d'investir sur des valeurs de petites capitalisations cotées. L'exposition sur les petites capitalisations peut faire baisser la valeur liquidative plus fortement, plus rapidement et leur cession peut requérir des délais.*

### • **Risque de taux**

*En cas de hausse des taux, la valeur des investissements en instruments obligataires ou titres de créance baisse, et par conséquent faire baisser la valeur liquidative. Ce risque est mesuré par la sensibilité qui traduit la répercussion qu'une variation de 1% des taux d'intérêt peut avoir sur la valeur liquidative de l'OPC. A titre*

d'exemple, pour un OPC ayant une sensibilité de 2, une augmentation de 1% des taux d'intérêt entraînera une baisse de 2% de la valeur liquidative de l'OPC.

- **Risque de crédit**

Une partie du portefeuille peut être investie en titres de créances ou obligations émis par des émetteurs privés ou publics. Les titres privés, représentant une créance émise par les entreprises, présentent un risque de crédit ou risque de signature. De même, les titres publics sont susceptibles de présenter un risque lié à la dégradation de l'entité émettrice. En cas de faillite de l'émetteur ou en cas de dégradation de la qualité des émetteurs, la valeur des obligations peut baisser. Par conséquent, la valeur liquidative de l'OPCVM peut baisser.

- **Risque de contrepartie**

La société de gestion pouvant utiliser des instruments financiers à terme, de gré à gré, mettre en œuvre des échanges de collatéral, et l'OPCVM pouvant avoir recours à des opérations d'acquisitions et cessions temporaires de titres, le porteur est exposé à la défaillance d'une contrepartie ou à son incapacité à faire face à ses obligations contractuelles. Cela pourrait entraîner une baisse de la valeur liquidative.

- **Risque lié à l'utilisation des instruments dérivés**

L'utilisation des instruments dérivés peut entraîner à la baisse sur de courtes périodes des variations sensibles de la valeur liquidative en cas d'exposition dans un sens contraire à l'évolution des marchés.

- **Risque de change**

Étant donné que le FCP investit dans des titres ou des OPC libellés dans des devises autres que l'euro, le porteur sera exposé à une baisse de la valeur liquidative en cas de variation des taux de change.

L'exposition du portefeuille au risque de change sera au maximum de 120%.

- **Risque lié aux pays émergents**

L'OPCVM peut investir de manière accessoire en titres sur les marchés des pays émergents. Les investisseurs potentiels sont avisés que l'investissement dans ces pays peut amplifier les risques de marché et de crédit. Les mouvements de marché à la hausse comme à la baisse peuvent être plus forts et plus rapides sur ces marchés que sur les grandes places internationales. En outre, l'investissement dans ces marchés implique un risque de restrictions imposées aux investissements étrangers, un risque de contrepartie ainsi qu'un risque de manque de liquidité de certaines lignes de l'OPCVM.

Les conditions de fonctionnement et de surveillance de ces marchés peuvent s'écarter des standards prévalant sur les grandes places internationales. La situation politique et économique de ces pays peut affecter la valeur des investissements.

- **Risques associés aux opérations de financement sur titres et à la gestion des garanties financières**

L'utilisation des opérations d'acquisitions et cessions temporaires de titres peut augmenter ou baisser la valeur liquidative de l'OPCVM. Les risques associés à ces opérations et à la gestion des garanties financières sont :

- Le risque de crédit : Les opérations d'acquisitions et cessions temporaires de titres peuvent entraîner un risque de crédit si la contrepartie de ces opérations fait défaut et que l'émetteur des garanties reçues déclare un défaut sur les titres de créances reçues à titre de garantie.
- Le risque de contrepartie dans la mesure où la société de gestion met en œuvre des échanges de collatéral et où l'OPCVM peut avoir recours à des opérations d'acquisitions et cessions temporaires de titres, le porteur est exposé à la défaillance d'une contrepartie, ce qui pourrait entraîner une baisse de la valeur liquidative.
- Le risque de liquidité tel que défini ci-dessus.
- Le risque juridique en lien avec la documentation juridique, l'application des contrats et les limites de ceux-ci.
- Le risque lié à la réutilisation des espèces reçues en garantie : La valeur liquidative du FCP peut évoluer en fonction de la fluctuation de la valeur des titres acquis par l'investissement des espèces reçues en garantie.

- **Risque de liquidité**

Le FCP est susceptible d'investir sur des titres peu liquides du fait de la taille de capitalisation de la société. En cas de rachat important de parts du FCP, le gérant pourrait se trouver contraint de céder ces actifs aux conditions du moment, ce qui pourrait entraîner une baisse de la valeur liquidative.

- **Risques en matière de durabilité**

Les risques en matière de durabilité font référence à des événements ou conditions d'ordre environnemental, social, ou de gouvernance qui, s'ils se matérialisent, ont ou peuvent potentiellement avoir un impact négatif significatif sur les actifs, la situation financière, les bénéficiaires, ou la réputation d'une société. Ces risques peuvent

*notamment comprendre, mais sans s'y limiter, le changement climatique, la biodiversité, la gestion de la chaîne d'approvisionnement, la fiabilité des produits et la déontologie des entreprises.*

*De plus, des risques supplémentaires peuvent résulter des limites inhérentes aux approches en matière de critères ESG (environnementaux, sociaux et de gouvernance), dans la mesure où l'on observe un manque de standardisation des règles régissant les critères ESG et le reporting des indicateurs ESG par les entités souveraines ou privées. Il n'existe aucune garantie que les OPCVM/FIA qui intègrent des critères ESG au sein de leur processus d'investissement tiennent compte de l'ensemble des indicateurs pertinents à cet égard, ni aucune garantie que de tels indicateurs soient tous comparables. En outre, les OPCVM/FIA peuvent faire appel, pour leurs données ESG, à des prestataires externes spécialisés dans ce type d'analyse. Ces données peuvent s'avérer incomplètes, inexactes ou non disponibles et différer des données obtenues auprès d'autres sources. Le recours à des sources de données et/ou à des prestataires différents peut, à terme, avoir un impact sur l'univers d'investissement ou sur le portefeuille et la performance de l'OPCVM/FIA.*

➤ **Garantie ou protection**

Le FCP ne fait l'objet d'aucune garantie ou protection.

➤ **Souscripteurs concernés et profil de l'investisseur type**

Souscripteurs concernés	Profil de l'investisseur type
Tous souscripteurs, le FCP est destiné principalement aux personnes investissant dans le cadre d'un contrat d'assurance commercialisé par l'Union Financière de France Banque.	Ce FCP s'adresse aux investisseurs qui souhaitent placer leur capital sur le marché des actions internationales, au travers d'une sélection de valeurs axée autour d'une thématique spécifique liée aux grandes marques reconnues, et acceptent les risques d'un investissement en actions.

Durée minimum de placement recommandée : cinq ans.

Le montant qu'il est raisonnable d'investir dans cet OPCVM dépend de la situation personnelle de chaque investisseur. Pour le déterminer, il doit tenir compte de son patrimoine personnel, de ses besoins actuels et de la durée de placement recommandée mais également de son souhait de prendre des risques ou au contraire de privilégier un investissement prudent. Il lui est également fortement recommandé de diversifier suffisamment ses investissements afin de ne pas les exposer uniquement aux risques de cet OPCVM.

Les parts/actions de l'OPCVM n'ont pas été, et ne seront pas, enregistrées en vertu du U.S. Securities Act de 1933, ou en vertu de quelque loi applicable dans un État américain.

De ce fait, lesdites parts/actions ne pourront être directement ou indirectement cédées, offertes/vendues sur l'ensemble du territoire des États-Unis d'Amérique ; elles ne pourront davantage l'être au profit de tout ressortissant des États-Unis d'Amérique (ci-après U.S. Person, tel que ce terme est défini par la réglementation américaine "Régulation S" dans le cadre de l'Act de 1933, telle qu'adoptée par l'autorité américaine de régulation des marchés (Securities and Exchange Commission)), sauf si un enregistrement des parts était effectué ou si une exemption était applicable. Une telle opération ne pourra en tout état de cause intervenir qu'avec le consentement préalable et exprès de la société de gestion de l'OPCVM.

En outre, le FCP n'est pas et ne sera pas enregistré en vertu de l'U.S. Investment Company Act de 1940 ; en conséquence, toute revente ou cession de parts aux États Unis d'Amérique ou à une U.S. Person peut constituer une violation de la loi américaine et requiert le consentement écrit et préalable de la société de gestion de l'OPCVM.

➤ **Modalités de détermination et d'affectation des sommes distribuables**

Les sommes distribuables sont constituées par :

- le résultat net, qui correspond au montant des intérêts, arrérages, dividendes, primes et lots, jetons de présence ainsi que tous produits relatifs aux titres constituant le portefeuille du Fonds, majoré du produit des sommes momentanément disponibles et diminué des frais de gestion et de la charge des emprunts, augmenté du report à nouveau majoré ou diminué de solde du compte de régularisation des revenus ;
- les plus-values réalisées, nettes de frais, diminuées des moins-values réalisées, nettes de frais, constatées au cours d'exercices antérieurs n'ayant pas fait l'objet d'une distribution ou d'une capitalisation et diminuées ou augmentées du solde de régularisation des plus-values.

➤ **Mode d'affectation des sommes distribuables**

Le FCP a opté pour le mode d'affectation des sommes distribuables suivant : capitalisation, à l'exception de celles qui font l'objet d'une distribution obligatoire en vertu de la loi.

La comptabilisation des revenus s'effectue selon la méthode des intérêts encaissés.

➤ **Fréquence de distribution**

Fréquence de distribution : Annuelle

Le cas échéant, le FCP pourra payer des acomptes sur dividendes.

➤ **Caractéristiques de la part**

Code ISIN	Devise de libellé	Montant initial de la part	Fractionnement	Montant minimum pour la première souscription	Montant minimum pour les souscriptions ultérieures
FR0013192481	Euro	106,44 euros	Dix-millièmes	762,25 euros	Néant

➤ **Modalités de souscription et de rachat**

Les ordres sont exécutés conformément au tableau ci-dessous :

J : jour d'établissement de la VL	J : jour d'établissement de la VL	J : jour d'établissement de la VL	J+1 ouvrés	J+2 ouvrés	J+2 ouvrés
Centralisation avant 11h00 des ordres de souscription *	Centralisation avant 11h00 des ordres de rachat *	Exécution de l'ordre au plus tard en J	Publication de la valeur liquidative	Règlement des souscriptions	Règlement des rachats

\* Sauf éventuel délai spécifique convenu avec votre établissement financier. »

- Périodicité de calcul de la valeur liquidative : quotidienne.
- La valeur liquidative est calculée chaque jour de bourse ouvré à Paris (calendrier officiel Euronext), à l'exception des jours fériés légaux en France.
- Le calcul de la valeur liquidative s'effectue à J+1 sur la base des cours de clôture de J et est datée de ce même jour.
- Établissement désigné pour recevoir les souscriptions et les rachats et chargé du respect de l'heure limite de réception des ordres :

**CACEIS Bank**

Siège social : 89-91 rue Gabrielle Péri 92120 Montrouge- FRANCE

Adresse postale : 12 place des États-Unis - CS 40083 - 92549 Montrouge CEDEX - FRANCE

- L'heure limite de réception des ordres qui sont traités chaque jour de valorisation, à cours inconnu sur la base de la prochaine valeur liquidative datée de J et calculée à J+1 est fixée à 11h00.
- L'attention des porteurs est attirée sur le fait que les ordres transmis à des commercialisateurs autres que les établissements mentionnés ci-dessus doivent tenir compte du fait que l'heure limite de centralisation des ordres s'applique auxdits commercialisateurs vis-à-vis de CACEIS Bank.
- Dans le cas de rachat et de souscription simultanés pour un même nombre de parts, la souscription correspondante s'effectue sur la même valeur liquidative que celle du rachat.
- Les souscriptions et les rachats peuvent être exprimés soit en montant soit en nombre de parts.
- La valeur liquidative est tenue disponible par Myria Asset Management. Elle est communiquée à toute personne qui en fait la demande. Elle sera également publiée sur le site Internet : [www.uff.net](http://www.uff.net)

Pour optimiser la gestion du FCP, la société de gestion souhaite suivre l'activité de ses souscripteurs. En souscrivant à ce FCP, les porteurs personnes morales acceptent expressément que leur teneur de compte mentionne un code d'identification sur leurs ordres de souscriptions, rachats ou transferts.

En cas de circonstances exceptionnelles, l'absence de mécanisme de plafonnement des rachats pourra avoir pour conséquence l'incapacité du fonds à honorer les demandes de rachats et ainsi augmenter le risque de suspension complète des souscriptions et des rachats sur ce fonds.

➤ **Frais et commissions**

• **Commissions de souscription et de rachat**

Les commissions de souscription et de rachat viennent augmenter le prix de souscription payé par l'investisseur ou diminuer le prix de remboursement. Les commissions acquises à OPCVM servent à compenser les frais supportés par l'OPCVM pour investir ou désinvestir les avoirs confiés. Les commissions non acquises à l'OPCVM reviennent à la société de gestion ou au commercialisateur.

Frais à la charge de l'investisseur, prélevés lors des souscriptions et des rachats	Assiette	Taux / barème
Commissions de souscription non acquises à l'OPCVM	VL x nombre de parts	Néant
Commissions de souscription acquises à l'OPCVM	VL x nombre de parts	Néant
Commissions de rachat non acquises à l'OPCVM	VL x nombre de parts	Néant
Commissions de rachat acquises à l'OPCVM	VL x nombre de parts	Néant

• **Commissions de souscription et de rachat de l'OPCVM Maître Grandes Marques ISR M**

Frais à la charge de l'investisseur, prélevés lors des souscriptions et des rachats	Assiette	Taux / barème
Commissions de souscription non acquises à l'OPCVM	VL x nombre de parts	5% maximum(1)
Commissions de souscription acquises à l'OPCVM	VL x nombre de parts	Néant
Commission de rachat non acquises à l'OPCVM	VL x nombre de parts	Néant
Commission de rachat acquises à l'OPCVM	VL x nombre de parts	Néant

(1) Ne s'applique pas aux souscriptions et rachats effectués par les nourriciers du FCP Grandes Marques ISR M

• **Frais de fonctionnement et de gestion**

Ces frais recouvrent tous les frais facturés directement à l'OPCVM, à l'exception des frais de transaction. Les frais de transaction incluent les frais d'intermédiation (courtage, impôts de bourse etc...) et la commission de mouvement, le cas échéant, qui peut être perçue notamment par le dépositaire.

Aux frais de fonctionnement et de gestion peuvent s'ajouter

- des commissions de surperformance rémunérant la société de gestion dès lors que le FCP a dépassé ses objectifs qui sont donc facturées à l'OPCVM ;
- des commissions de mouvement facturées à l'OPCVM ;
- les coûts/frais opérationnels directs et indirects découlant des techniques de gestion efficace de portefeuille.

Pour plus de précision sur les frais effectivement facturés au FCP, se reporter au document d'information clé pour l'investisseur.

Frais facturés à l'OPCVM	Assiette	Taux barème
Frais de gestion financière et Frais de fonctionnement et autres services *	Actif net	1,55% TTC maximum
Frais indirects maximum (commissions et frais de gestion)	Actif net	(1)
Prestataires percevant des commissions de mouvement 100% Dépositaire (pour le traitement des ordres)	Prélèvement sur chaque transaction	Néant
Commission de surperformance	Actif net	Néant

(1) Le détail des frais de L'OPCVM maître est présenté ci-dessous

\*Conformément à la Position-recommandation AMF DOC-2011-05, sont inclus dans les « frais de fonctionnement et autres services », les frais suivants :

- Les frais d'enregistrement et de référencement des fonds
- Les frais d'information clients et distributeurs
- Les frais des données
- Les frais de dépositaire, juridiques, audit, fiscalité, etc.
- Les frais liés au respect d'obligations réglementaires et aux reporting régulateurs

• **Frais de fonctionnement et de gestion de l'OPCVM Maître Grandes Marques ISR M**

Frais facturés à l'OPCVM	Assiette	Taux barème
Frais de gestion financière et Frais de fonctionnement et autres services *	Actif net	1,17% TTC maximum
Frais indirects maximum (commissions et frais de gestion)	Actif net	Non significatif (1)
Prestataires percevant des commissions de mouvement 100% Dépositaire (pour le traitement des ordres)	Prélèvement sur chaque transaction	De 18,24 euros TTC à 35,88 euros TTC

Commission de surperformance	Actif net	15% TTC de la performance nette annualisée supérieure à celle de l'indicateur de référence MSCI World
------------------------------	-----------	---

(1) L'OPCVM pouvant être investi jusqu'à 10% en parts ou actions d'OPC, des frais indirects pourront être prélevés. Ces frais sont inclus dans le pourcentage de frais courants prélevés sur un exercice, présenté dans le document d'information clé pour l'investisseur.

\*Conformément à la Position-recommandation AMF DOC-2011-05, sont inclus dans les « frais de fonctionnement et autres services », les frais suivants :

- Les frais d'enregistrement et de référencement des fonds
- Les frais d'information clients et distributeurs
- Les frais des données
- Les frais de dépositaire, juridiques, audit, fiscalité, etc.
- Les frais liés au respect d'obligations réglementaires et aux reporting régulateurs

#### • Commission de surperformance :

La commission de surperformance est calculée selon la méthode indiquée, sur la durée de l'exercice comptable, selon les modalités suivantes :

- Les frais de gestion variables sont provisionnés à chaque valeur liquidative.
- Le supplément de performance auquel s'applique le taux de 15% TTC représente la différence entre l'actif du fonds avant prise en compte de la provision de commission de surperformance et la valeur d'un actif de référence ayant réalisé une performance égale à celle de l'indicateur de référence sur la période de calcul et enregistrant les mêmes variations liées aux souscriptions/rachats que le fonds (ci-après l'« Actif de référence »).
- En cas de sous-performance du fonds par rapport à l'Actif de référence, la part des frais de gestion variables est réajustée par une reprise de provision à hauteur de la dotation existante.
- En cas de rachats, la quote-part de la provision de frais de gestion variables correspondant au nombre d'actions rachetées est définitivement acquise à la société de gestion. Celle-ci sera perçue à la clôture de l'exercice.

La commission de surperformance est prélevée suivant les conditions suivantes. À compter de l'exercice ouvert le 1er octobre 2021, toute sous-performance du fonds par rapport à l'actif de référence est compensée avant que des commissions de surperformance ne deviennent exigibles. À cette fin, la durée cible de la période de référence de la performance est fixée à cinq ans. Une commission de surperformance ne pourra être payée que si des résultats positifs ont été enregistrés au cours de la période de référence. Toute sous-performance au cours de la période de référence de cinq ans (y compris l'exercice au cours duquel les provisions sont calculées) devrait être rattrapée avant que la commission de surperformance ne devienne exigible. Autrement dit, une commission de surperformance ne sera prélevée à la fin de l'exercice, qu'à la condition que la surperformance excède toutes les sous-performances au cours des cinq années précédentes.

Année	1	2	3	4	5	6	7	8	9	10	11	12	13	14	15	16	17	18	19
Surperformance nette du fonds	5%	0%	-5%	3%	2%	5%	5%	-10%	2%	2%	2%	0%	2%	-6%	2%	2%	-4%	0%	5%
Sousperformance à compenser l'année suivante	0%	0%	-5%	-2%	0%	0%	0%	-10%	-8%	-6%	-4%	0%	0%	-6%	-4%	-2%	-6%	-4%	0%
Base de calcul de la commission de surperformance	5%	0%	-5%	-2%	0%	5%	5%	0%	-8%	-6%	-4%	-4%	2%	-6%	-4%	-2%	-6%	-6%	1%
Paieement de la commission de surperformance	Oui	Non	Non	Non	Non	Oui	Oui	Non	Non	Non	Non	Non	Oui	Non	Non	Non	Non	Non	Oui
1 La sous-performance de l'année 12 à reporter en année 13 est 0% (et pas -4%) du fait que la sous-performance résiduelle provenant de l'année 8 qui n'avait pas été encore compensée (-4%) n'est plus prise en compte, vu que la période de 5 ans est finie (la sous-performance de l'année 8 est compensée jusqu'à l'année 12 incluse)																			
2 La sous-performance de l'année 18 à reporter en année 19 est -4% (et pas -6%) du fait que la sous-performance résiduelle provenant de l'année 14 qui n'avait pas été encore compensée (-2%) n'est plus prise en compte, vu que la période de 5 ans est finie (la sous-performance de l'année 14 est compensée jusqu'à l'année 18 incluse)																			

Les opérations d'acquisitions ou de cessions temporaires de titres seront réalisées dans les conditions de marché (taux correspondant à la durée d'acquisition ou de cession des titres) et les revenus éventuels seront tous intégralement acquis à l'OPCVM.

Les frais prélevés sur les revenus des opérations de prêts et emprunts de titres sont de :

- 15% maximum pour la société de gestion ;
- 30% maximum pour le groupe CACEIS.

#### • Procédure de choix des intermédiaires

Conformément au Règlement Général de l'AMF, la société de gestion a mis en place une « Politique de Meilleure Sélection / Meilleure exécution » des intermédiaires et contreparties, tenue à disposition des investisseurs sur le site internet de la société de gestion [www.myria-am.com](http://www.myria-am.com).

L'objectif de cette politique est de sélectionner, selon différents critères prédéfinis, les négociateurs et les intermédiaires dont la politique d'exécution permettra d'assurer le meilleur résultat possible lors de l'exécution des ordres.

Pour toute information complémentaire, les porteurs de parts peuvent se reporter au rapport annuel du Fonds.

## IV - INFORMATIONS D'ORDRE COMMERCIAL

Les informations et les documents concernant le FCP sont disponibles à l'adresse suivante :

**Union Financière de France Banque**  
UFF Contact  
32, avenue d'Iéna - 75783 PARIS Cedex 16 - FRANCE  
0805 805 809 (appel et service gratuits)  
[www.uff.net](http://www.uff.net)

Plus particulièrement, les informations relatives aux critères ESG pris en compte par la Société de Gestion sont disponible sur son site internet à l'adresse suivante : [www.myria-am.com](http://www.myria-am.com) ou dans le rapport annuel du OPCVM.

Etablissement désigné pour recevoir les souscriptions et les rachats et chargé du respect de l'heure limite de réception des ordres :

**CACEIS Bank**

Siège social :	89-91 rue Gabrielle Péri 92120 Montrouge- FRANCE
Adresse postale :	12 place des États-Unis - CS 40083 - 92549 Montrouge CEDEX - FRANCE

### Informations en matière de durabilité dans le secteur des services financiers :

#### SFDR (Règlement UE n° 2019/2088)

Conformément aux dispositions de l'Article 8 du Règlement du Parlement Européen et du Conseil sur la publication d'informations en matière de durabilité dans le secteur des services financiers (SFDR), la Société de Gestion a déterminé que le Fonds poursuivait une approche d'investissement visant à promouvoir explicitement des caractéristiques d'ordre environnemental et/ou social, mais qu'il n'avait pas pour objectif l'investissement durable. La stratégie d'investissement du Fonds prend en considération les critères de l'UE pour les activités économiques durables sur le plan environnemental.

Nonobstant cette classification, dans le cadre de la gestion des investissements dans le Fonds, le gestionnaire tient compte de certains risques de durabilité pouvant apparaître ainsi que du potentiel impact financier de tels risques sur la performance de tout investissement.

#### Intégration des risques de durabilité

En tenant compte des risques de durabilité durant son processus de prise de décision d'investissement, le gestionnaire entend gérer ces risques de telle façon qu'ils n'aient pas d'impact significatif sur la performance du Fonds. Le gestionnaire considère certains risques de durabilité dans le cadre de son processus de décision d'investissement et cherche à atténuer ces risques en agissant conformément à la Politique d'investissement responsable qui lui est applicable, laquelle exclut les armes controversées et d'autres activités litigieuses. Il pourra investir partiellement dans des actifs ayant un objectif durable sans que le principe de précaution consistant à ne pas « causer de préjudice important » soit systématiquement garanti.

#### Impact potentiel sur la performance

Alors que les facteurs de durabilité sont considérés par la gestion financière, les risques de durabilité, eux, ne devraient actuellement pas avoir d'incidence significative sur la performance du Fonds compte tenu de leur intégration au sein du processus d'investissement, mais également en raison de la nature et de la diversification des investissements.

L'évaluation des risques de durabilité est complexe et nécessite des jugements subjectifs, qui peuvent se fonder sur des données susceptibles d'être difficiles à obtenir et/ou incomplètes, estimées, obsolètes, ou matériellement inexactes. Il n'existe aucune garantie que l'évaluation du gestionnaire détermine correctement l'impact des risques sur les investissements du Fonds, même lorsque ces risques ont été identifiés.

## V - REGLES D'INVESTISSEMENT

L'OPCVM respectera les règles d'investissement et les ratios réglementaires définis par le Code Monétaire et Financier et par le Règlement Général de l'AMF.

## **VI - RISQUE GLOBAL**

Le FCP est investi en totalité (sauf liquidités accessoires) dans l'OPCVM maître Grandes Marques ISR M. La méthode de calcul du risque global de l'OPCVM est celle du calcul de l'engagement telle que définie à l'article 411-73 et suivants du Règlement général de l'AMF.

## **VII - REGLES D'EVALUATION DE L'ACTIF**

Le FCP est investi en totalité (sauf liquidités accessoires) dans l'OPCVM maître Grandes Marques ISR M. Les parts ou actions d'OPC sont évaluées à la dernière valeur liquidative connue.

## **VIII- RÉMUNÉRATIONS**

Les informations relatives à la politique de rémunération de Myria Asset Management, dont, entre autres, une description de la manière dont sont calculés les rémunérations et les avantages, des personnes responsables de leur attribution et, le cas échéant, de la composition du comité de rémunération, sont disponibles sur [www.myria-am.com](http://www.myria-am.com). Un exemplaire papier peut être obtenu gratuitement sur demande au siège social de la société de gestion.



# Règlement du Fonds Commun de Placement « UFF GRANDES MARQUES ISR A »

## TITRE I - ACTIF ET PARTS

### Article 1 : Parts de copropriété

Les droits des copropriétaires sont exprimés en parts, chaque part correspondant à une même fraction de l'actif du fonds. Chaque porteur de parts dispose d'un droit de copropriété sur les actifs du Fonds proportionnel au nombre de parts possédées.

La durée du fonds est de 99 ans à compter de sa date de création sauf dans les cas de dissolution anticipée ou de la prorogation prévue au présent règlement.

Les caractéristiques des différentes catégories de parts et leurs conditions d'accès sont précisées dans le prospectus du FCP.

Les différentes catégories de parts pourront :

- bénéficier de régimes différents de distribution des sommes distribuables (distribution ou capitalisation),
- être libellées en devises différentes,
- supporter des frais de gestion différents,
- supporter des commissions de souscription et de rachats différentes,
- avoir une valeur nominale différente,
- être assorties d'une couverture systématique de risque, partielle ou totale, définie dans le prospectus. Cette couverture est assurée au moyen d'instruments financiers réduisant au minimum l'impact des opérations de couverture sur les autres catégories de parts de du Fonds,
- être réservées à un ou plusieurs réseaux de commercialisation.

Le fonds a la possibilité de regrouper ou de diviser ses parts.

Les parts pourront être fractionnées sur décision du Conseil de surveillance de la société de gestion, en dixièmes, ou centièmes, ou millièmes, ou dix-millièmes dénommées fractions de parts.

Les dispositions du règlement réglant l'émission et le rachat de parts sont applicables aux fractions de parts dont la valeur sera toujours proportionnelle à celle de la part qu'elles représentent. Toutes les autres dispositions du règlement relatives aux parts s'appliquent aux fractions de parts sans qu'il soit nécessaire de le spécifier, sauf lorsqu'il en est disposé autrement.

Enfin, le Conseil de surveillance de la société de gestion peut, sur ses seules décisions, procéder à la division des parts par la création de parts nouvelles qui sont attribuées aux porteurs en échange des parts anciennes.

### Article 2 : Montant minimal de l'actif

Il ne peut être procédé au rachat des parts si l'actif du FCP devient inférieur à 300.000 euros ; lorsque l'actif demeure pendant trente jours inférieur à ce montant, la société de gestion prend les dispositions nécessaires afin de procéder à la liquidation de l'OPCVM concerné, ou à l'une des opérations mentionnées à l'article 411-16 du règlement général de l'AMF (mutation de l'OPCVM).

### Article 3 : Emission et rachat des parts

Les parts sont émises à tout moment à la demande des porteurs sur la base de leur valeur liquidative augmentée, le cas échéant, des commissions de souscription.

Les rachats et les souscriptions sont effectués dans les conditions et selon les modalités définies dans le prospectus.

Les parts de fonds commun de placement peuvent faire l'objet d'une admission à la cote selon la réglementation en vigueur.

Les souscriptions doivent être intégralement libérées le jour du calcul de la valeur liquidative. Elles peuvent être effectuées en numéraire et/ou par apport d'instruments financiers. La société de gestion a le droit de refuser les valeurs proposées et, à cet effet, dispose d'un délai de sept jours à partir de leur dépôt pour faire connaître sa décision. En cas d'acceptation, les valeurs apportées sont évaluées selon les règles fixées à l'article 4 et la souscription est réalisée sur la base de la première valeur liquidative suivant l'acceptation des valeurs concernées.

Les rachats sont effectués exclusivement en numéraire, sauf en cas de liquidation du Fonds lorsque les porteurs de parts ont signifié leur accord pour être remboursés en titres. Ils sont réglés par le teneur de compte émetteur dans un délai maximum de cinq jours suivant celui de l'évaluation de la part.

Toutefois, si, en cas de circonstances exceptionnelles, le remboursement nécessite la réalisation préalable d'actifs compris dans le Fonds, ce délai peut être prolongé, sans pouvoir excéder 30 jours.

Sauf en cas de succession ou de donation-partage, la cession ou le transfert de parts entre porteurs, ou de porteurs à un tiers, est assimilé à un rachat suivi d'une souscription ; s'il s'agit d'un tiers, le montant de la cession ou du transfert doit, le cas échéant, être complété par le bénéficiaire pour atteindre au minimum celui de la souscription minimale exigée par le prospectus.

En application de l'article L. 214-8-7 du code monétaire et financier, le rachat par le FCP de ses parts, comme l'émission de parts nouvelles, peuvent être suspendus, à titre provisoire, par la société de gestion, quand des circonstances exceptionnelles l'exigent et si l'intérêt des porteurs le commande.

Lorsque l'actif net du FCP est inférieur au montant fixé par la réglementation, aucun rachat des parts ne peut être effectué.

Le FCP a la possibilité d'avoir des conditions de souscription minimale, selon les modalités prévues dans le prospectus.

L'OPCVM peut cesser d'émettre des parts en application du troisième alinéa de l'article L. 214-8-7 du code monétaire et financier, de manière provisoire ou définitive, partiellement ou totalement, dans les situations objectives entraînant la fermeture des souscriptions telles qu'un nombre maximum de parts émises, un montant maximum d'actif atteint ou l'expiration d'une période de souscription déterminée. Le déclenchement de cet outil fera l'objet d'une information par tout moyen des porteurs existants relative à son activation, ainsi qu'au seuil et à la situation objective ayant conduit à la décision de fermeture partielle ou totale. Dans le cas d'une fermeture partielle, cette information par tout moyen précisera explicitement les modalités selon lesquelles les porteurs existants peuvent continuer de souscrire pendant la durée de cette fermeture partielle. Les porteurs de parts sont également informés par tout moyen de la décision de l'OPCVM ou de la société de gestion soit de mettre fin à la fermeture totale ou partielle des souscriptions (lors du passage sous le seuil de déclenchement), soit de ne pas y mettre fin (en cas de changement de seuil ou de modification de la situation objective ayant conduit à la mise en œuvre de cet outil). Une modification de la situation objective invoquée ou du seuil de déclenchement de l'outil doit toujours être effectuée dans l'intérêt des porteurs de parts. L'information par tous moyens précise les raisons exactes de ces modifications.

#### **Article 4 : Calcul de la valeur liquidative**

Le calcul de la valeur liquidative des parts est effectué en tenant compte des règles d'évaluation figurant dans le prospectus.

Les apports en nature ne peuvent comporter que les titres, valeurs ou contrats admis à composer l'actif des OPCVM ; ils sont évalués conformément aux règles d'évaluation applicables au calcul de la valeur liquidative.

## **TITRE II - FONCTIONNEMENT DU FONDS**

---

#### **Article 5 : La société de gestion**

La gestion du fonds est assurée par la société de gestion conformément à l'orientation définie pour le Fonds.

La société de gestion agit en toutes circonstances dans l'intérêt exclusif des porteurs de parts et peut seule exercer les droits de vote attachés aux titres compris dans le fonds.

#### **Article 5 bis : Règles de fonctionnement**

Les instruments et dépôts éligibles à l'actif de l'OPCVM ainsi que les règles d'investissement sont décrits dans le prospectus.

#### **Article 5 ter : Admission à la négociation sur un marché réglementé et/ou un système multilatéral de négociation**

Les parts peuvent faire l'objet d'une admission à la négociation sur un marché réglementé et/ou un système multilatéral de négociation selon la réglementation en vigueur. Dans le cas où le FCP dont les parts sont admises aux négociations sur un marché réglementé a un objectif de gestion fondé sur un indice, le fonds devra avoir mis en place un dispositif permettant de s'assurer que le cours de ses parts ne s'écarte pas sensiblement de sa valeur liquidative.

#### **Article 6 : Le dépositaire**

Le dépositaire assure les missions qui lui incombent en application des lois et règlements en vigueur ainsi que celles qui lui ont été contractuellement confiées par la société de gestion. Il doit notamment s'assurer de la régularité des décisions de la société de gestion. Il doit, le cas échéant, prendre toutes mesures conservatoires qu'il juge utiles. En cas de litige avec la société de gestion, il en informe l'Autorité des marchés financiers.

Le fonds étant un OPCVM nourricier, le dépositaire a donc conclu une convention d'échange d'information avec le dépositaire de l'OPCVM maître (ou le cas échéant, quand il est également dépositaire de l'OPCVM maître, il a établi un cahier des charges adapté).

#### **Article 7 : Le commissaire aux comptes**

Un commissaire aux comptes est désigné pour six exercices, après accord de l'Autorité des marchés financiers, par le Conseil de surveillance de la société de gestion.

Il certifie la régularité et la sincérité des comptes.

Il peut être renouvelé dans ses fonctions.

Le commissaire aux comptes est tenu de signaler dans les meilleurs délais à l'Autorité des marchés financiers tout fait ou toute décision concernant l'organisme de placement collectif en valeurs mobilières dont il a eu connaissance dans l'exercice de sa mission, de nature :

- 1° à constituer une violation des dispositions législatives ou réglementaires applicables à cet organisme et susceptible d'avoir des effets significatifs sur la situation financière, le résultat ou le patrimoine ;
- 2° à porter atteinte aux conditions ou à la continuité de son exploitation ;
- 3° à entraîner l'émission de réserves ou le refus de la certification des comptes.

Les évaluations des actifs et la détermination des parités d'échange dans les opérations de transformation, fusion ou scission sont effectuées sous le contrôle du commissaire aux comptes.

Il apprécie tout apport en nature sous sa responsabilité.

Il contrôle l'exactitude de la composition de l'actif et des autres éléments avant publication.

Les honoraires du commissaire aux comptes sont fixés d'un commun accord entre celui-ci et la société de gestion au vu d'un programme de travail précisant les diligences estimées nécessaires.

Il atteste les situations servant de base à la distribution d'acomptes.

Le fonds étant un OPCVM nourricier :

- le commissaire aux comptes a conclu une convention d'échange d'information avec le commissaire aux comptes de l'OPCVM maître.
- lorsqu'il est également le commissaire aux comptes de l'OPCVM maître, il établit un programme de travail adapté.

Ses honoraires sont compris dans les frais de gestion.

#### **Article 8 : Les comptes et le rapport de gestion**

À la clôture de chaque exercice, la société de gestion, établit les documents de synthèse et établit un rapport sur la gestion du fonds pendant l'exercice écoulé.

La société de gestion établit, au minimum de façon semestrielle et sous contrôle du dépositaire, l'inventaire des actifs de l'OPC.

La société de gestion tient ces documents à la disposition des porteurs de parts dans les quatre mois suivant la clôture de l'exercice et les informe du montant des revenus auxquels ils ont droit : ces documents sont, soit transmis par courrier à la demande expresse des porteurs de parts, soit mis à leur disposition à la société de gestion.

### **TITRE III - MODALITES D'AFFECTATION DES RESULTATS**

---

#### **Article 9 : Modalités d'affectation du résultat et des sommes distribuables**

Le résultat d'un OPCVM comprend le revenu net, les plus et moins-values réalisées nettes de frais et les plus et moins-values latentes nettes. Le revenu net est égal au montant des intérêts, arrérages, primes et lots, dividendes,

rémunération prévue à l'article [L. 225-45](#) du code de commerce et tous autres produits relatifs aux titres constituant le portefeuille, majoré du produit des sommes momentanément disponibles et diminué du montant des frais de gestion et de la charge des emprunts.

Les sommes distribuables sont constituées par :

1° le résultat net augmenté du report à nouveau et majoré ou diminué du solde du compte de régularisation des revenus;

2° les plus-values réalisées, nettes de frais, diminuées des moins-values réalisées, nettes de frais, constatées au cours de l'exercice, augmentées des plus-values nettes de même nature constatées au cours d'exercices antérieurs n'ayant pas fait l'objet d'une distribution ou d'une capitalisation et diminuées ou augmentées du solde du compte de régularisation des plus-values.

Les sommes mentionnées aux 1° et 2° peuvent être distribuées, en tout ou partie, indépendamment l'une de l'autre.

Les modalités précises d'affectation des sommes distribuables sont définies dans le prospectus.

---

## **TITRE IV - FUSION – SCISSION – DISSOLUTION – LIQUIDATION**

---

### **Article 10 : Fusion - Scission**

La société de gestion peut soit faire apport, en totalité ou en partie, des actifs compris dans le fonds à un autre OPCVM, soit scinder le fonds en deux ou plusieurs autres fonds communs.

Ces opérations de fusion ou de scission ne peuvent être réalisées qu'après que les porteurs en ont été avisés. Elles donnent lieu à la délivrance d'une nouvelle attestation précisant le nombre de parts détenues par chaque porteur.

### **Article 11 : Dissolution - Prorogation**

Si les actifs du fonds demeurent inférieurs, pendant trente jours, au montant fixé à l'article 2 ci-dessus, la société de gestion en informe l'Autorité des marchés financiers et procède, sauf opération de fusion avec un autre fonds commun de placement, à la dissolution du fonds.

La société de gestion peut dissoudre par anticipation le fonds ; elle informe les porteurs de parts de sa décision et à partir de cette date les demandes de souscription ou de rachat ne sont plus acceptées.

La société de gestion procède également à la dissolution du fonds en cas de demande de rachat de la totalité des parts, de cessation de fonction du dépositaire, lorsqu'aucun autre dépositaire n'a été désigné, ou à l'expiration de la durée du fonds, si celle-ci n'a pas été prorogée.

La société de gestion informe l'Autorité des marchés financiers par courrier de la date et de la procédure de dissolution retenue. Ensuite, elle adresse à l'Autorité des Marchés Financiers le rapport du commissaire aux comptes.

La prorogation d'un fonds peut être décidée par la société de gestion en accord avec le dépositaire. Sa décision doit être prise au moins 3 mois avant l'expiration de la durée prévue pour le Fonds et portée à la connaissance des porteurs de parts et de l'Autorité des Marchés Financiers.

### **Article 12 : Liquidation**

En cas de dissolution, la société de gestion assume les fonctions de liquidateur ; à défaut, le liquidateur est désigné en justice à la demande de toute personne intéressée. Ils sont investis à cet effet, des pouvoirs les plus étendus pour réaliser les actifs, payer les créanciers éventuels et répartir le solde disponible entre les porteurs de parts en numéraire ou en valeurs.

Le commissaire aux comptes et le dépositaire continuent d'exercer leurs fonctions jusqu'à la fin des opérations de liquidation.

---

## **TITRE V - CONTESTATION**

---

### **Article 13 : Compétence. Élection de domicile**

Toutes contestations relatives au fonds qui peuvent s'élever pendant la durée de fonctionnement de celui-ci, ou lors de sa liquidation, soit entre les porteurs de parts, soit entre ceux-ci et la société de gestion ou le dépositaire, sont soumises à la juridiction des tribunaux compétents.

Dénomination du produit : **UFF GRANDES MARQUES ISR A**    Identifiant d'entité juridique : **FR0013192481**

## Caractéristiques environnementales et/ou sociales identiques à celles du Fonds Maître GRANDES MARQUES ISR M

Par investissement durable on entend un investissement dans une activité économique qui contribue à un objectif environnemental ou social, pour autant qu'il ne cause pas de préjudice important à aucun de ces objectifs et que les sociétés bénéficiaires des investissements appliquent des bonnes pratiques de bonne gouvernance.

La **taxinomie de l'UE** est un système de classification institué par le règlement (UE) 2020/852 qui dresse une liste **d'activités économiques durables sur le plan environnemental**. Ce règlement n'adresse pas de liste d'activités économique durables sur le plan social. Les investissements durables ayant un objectif environnemental ne sont pas nécessairement alignés sur la taxinomie.

### Ce produit financier a-t-il un objectif d'investissement durable ?

**Oui**

Il réalisera un minimum d'**investissements durables ayant un objectif environnemental** : \_\_\_\_ %

dans des activités économiques qui sont considérées comme durables sur le plan environnemental au titre de la taxinomie de l'UE

dans des activités économiques qui ne sont pas considérées comme durables sur le plan environnemental au titre de la taxinomie de l'UE

Il réalisera un minimum d'**investissements durables ayant un objectif social** : \_\_\_\_ %

**Non**

Il **promeut des caractéristiques environnementales et sociales (E/S)** et, bien qu'il n'ait pas pour objectif l'investissement durable, il contiendra une proportion minimale de \_\_ % d'investissements durables

ayant un objectif environnemental dans des activités économiques qui sont considérées comme durables sur le plan environnemental au titre de la taxinomie de l'UE

ayant un objectif environnemental dans des activités économiques qui ne sont pas considérées comme durables sur le plan environnemental au titre de la taxinomie de l'UE

ayant un objectif social

Il promeut des caractéristiques E/S, mais **ne réalisera pas d'investissements durables**



## Quelles caractéristiques environnementales et/ou sociales sont promues par ce produit financier ?

Les indicateurs de durabilité évaluent la mesure dans laquelle les caractéristiques environnementales ou sociales promues par le produit financier sont atteintes.

Le Fonds Grandes Marques ISR M (ci-après le « Fonds ») promeut des caractéristiques environnementales et sociales en investissant dans des émetteurs qui ont de bonnes pratiques environnementales, sociales et de gouvernance.

Pour ce faire, le Fonds pourra être investi entre 60% et 100% de son actif net en actions de grandes marques internationales reconnues comme appartenant à des sociétés cotées sur les marchés, et entre 0% et 40% de son actif net en titres de créance et instruments du marché monétaire.

Ces titres, qui pourront relever de toutes zones géographiques, affichent les meilleures pratiques en termes de gestion des enjeux ESG propres à leur secteur d'activité, et ce conformément à la méthodologie de notation ESG de MSCI ESG Research.

Parmi les thèmes pris en compte dans la revue des bonnes pratiques ESG, peuvent être cités pour exemple :

- Environnement : les émissions carbone, le stress hydrique, la biodiversité, les émissions toxiques ou les déchets
- Social : gestion et développement du capital humain, santé et sécurité au travail, qualité produits, sécurité des données
- Gouvernance : indépendance du conseil d'administration, frais d'audit, politique de rémunération, éthique des affaires

L'indicateur de référence MSCI World est utilisé pour des objectifs de mesure de performance financière. Cet indicateur a été choisi indépendamment des caractéristiques environnementales et/ou sociales promues par le Fonds.

### ● *Quels sont les indicateurs de durabilité utilisés pour mesurer la réalisation de chacune des caractéristiques environnementales ou sociales promues par le produit financier ?*

Les indicateurs de durabilité utilisés pour mesurer la réalisation de chacune des caractéristiques environnementales et sociales promues par le Fonds sont :

- Le score ESG calculé selon la notation de MSCI ESG Research. Pour la méthode de calcul de ce score, se référer à la « Quels sont les éléments contraignants de la stratégie d'investissement utilisés pour sélectionner les investissements afin d'atteindre chacune des caractéristiques environnementales ou sociales promues par ce produit financier ? ».
- Le pourcentage d'entreprises les moins performantes en ESG exclues selon l'approche Best-in-Class (i.e. 20% de chaque secteur de l'univers d'investissement).

De plus, dans le cadre du Label ISR français attribué au Fonds, les deux indicateurs suivants de suivi de la performance ESG ont également été retenus :

- L'intensité carbone,
- La part d'administrateurs indépendants au sein des conseils d'administration.

### ● *Quels sont les objectifs des investissements durables que le produit financier entend notamment poursuivre et comment les investissements effectués contribuent-ils à ces objectifs ?*

Non applicable.

### ● *Dans quelle mesure les investissements durables que le produit financier entend partiellement réaliser ne causent-ils pas de préjudice important à un objectif d'investissement durable sur le plan environnemental ou social ?*

Non applicable.

*La taxinomie de l'UE établit un principe consistant à « ne pas causer de préjudice important » en vertu duquel les investissements alignés sur la taxinomie ne devraient pas causer de préjudice important aux objectifs de la taxinomie de l'UE et qui s'accompagne de critères spécifiques de l'UE.*

*Le principe consistant à « ne pas causer de préjudice important » s'applique uniquement aux investissements sous-jacents au produit financier qui prennent en compte les critères de l'Union Européenne en matière d'activités économiques durables sur le plan environnemental. Les investissements sous-jacents à la portion restante de ce produit financier ne prennent pas en compte les critères de l'Union européenne en matière d'activités économiques durables sur le plan environnemental.*

*Tout autre investissement durable ne doit pas non plus causer de préjudice important aux objectifs environnementaux ou sociaux.*



**Ce produit financier prend-il en considération les principales incidences sur les facteurs de durabilité ?**

**Oui**

**Non**

**Les principales incidences négatives**

correspondent aux incidences négatives les plus significatives des décisions d'investissement sur les facteurs de durabilité liés aux questions environnementales, sociales et de personnel, au respect des droits de l'homme et à la lutte contre la corruption et les actes de corruption.

Les méthodes d'évaluation par la Société de Gestion des sociétés investies sur chacune des principales incidences négatives liées aux facteurs de durabilité sont les suivantes :

Indicateur d'incidence négative		Élément de mesure
<b>Indicateurs climatiques et autres indicateurs liés à l'environnement</b>		
<b>Emissions de gaz à effet de serre</b>	<b>1. Emissions de GES</b>	Emissions de GES de niveau 1 Emissions de GES de niveau 2 Emissions de GES de niveau 3 Emissions totales des GES
	<b>2. Empreinte carbone</b>	Empreinte carbone (Émissions de GES de niveaux 1, 2 et 3 / EVIC)
	<b>3. Intensité de GES des sociétés bénéficiaires des investissements</b>	Intensité de GES des sociétés bénéficiaires des investissements (Émissions de GES de niveaux 1, 2 et 3 / CA)
	<b>4. Exposition à des sociétés actives dans le secteur des combustibles fossiles</b>	Part d'investissement dans des sociétés actives dans le secteur des combustibles fossiles
	<b>5. Part de consommation et de production d'énergie non renouvelable</b>	Part de la consommation et de la production d'énergie des sociétés bénéficiaires des investissements qui provient de sources d'énergie non renouvelables, par rapport à celle provenant de sources d'énergie

		renouvelables, exprimées en pourcentage du total des ressources d'énergie
	<b>6. Intensité de consommation d'énergie par secteur à fort impact climatique</b>	Consommation d'énergie en GWh par million d'euros de chiffre d'affaires des sociétés bénéficiaires d'investissements, par secteur à fort impact climatique
<b>Biodiversité</b>	<b>7. Activités ayant une incidence négative sur des zones sensibles sur le plan de la biodiversité</b>	Part des investissements effectués dans des sociétés ayant des sites/établissements situés dans ou à proximité de zones sensibles sur le plan de la biodiversité, si les activités de ces sociétés ont une incidence négative sur ces zones
<b>Eau</b>	<b>8. Rejets dans l'eau</b>	Tonnes de rejets dans l'eau provenant des sociétés bénéficiaires d'investissements, par million d'euros investi, en moyenne pondérée
<b>Déchets</b>	<b>9. Ratio de déchets dangereux et de déchets radioactifs</b>	Tonnes de déchets dangereux et de déchets radioactifs produites par les sociétés bénéficiaires d'investissements, par million d'euros investi, en moyenne pondérée
<b>Indicateurs liés aux questions sociales, de personnel, de respect des droits de l'homme et de lutte contre la corruption et les actes de corruption</b>		
<b>Les questions sociales et de personnel</b>	<b>10. Violations des principes du Pacte mondial des Nations unies et des principes directeurs de l'OCDE</b>	Part d'investissement dans des sociétés qui ont participé à des violations des principes du Pacte mondial des Nations unies ou des principes directeurs de l'OCDE à l'intention des entreprises multinationales
	<b>11. Absence de processus et de mécanismes de conformité permettant de contrôler le respect des principes du Pacte mondial des Nations unies et de l'OCDE à l'intention des entreprises multinationales</b>	Part d'investissement dans des sociétés qui n'ont pas de politique de contrôle du respect des principes du Pacte mondial des Nations unies ou des principes directeurs de l'OCDE à l'intention des entreprises multinationales, ni de mécanismes de traitement des plaintes ou des différends permettant de remédier à de telles violations
	<b>12. Écart de rémunération entre hommes et femmes non corrigé</b>	Écart de rémunération moyen non corrigé entre les hommes et les femmes au sein des sociétés bénéficiaires des investissements
	<b>13. Mixité au sein des organes de gouvernance</b>	Ratio femmes/hommes moyen dans les organes de gouvernance des sociétés concernées, en pourcentage du nombre total de membres
	<b>14. Exposition à des armes controversées</b>	Part d'investissement dans des sociétés qui participent à la fabrication ou à la vente d'armes controversées
<b>Indicateurs climatiques, et autres indicateurs liés à l'environnement, supplémentaires</b>		
<b>Eau, déchets et autres matières</b>	<b>9. Investissement dans des sociétés productrices de produits chimiques</b>	Part d'investissement dans des sociétés productrices de produits chimiques qui relèvent de l'annexe I, Division 20.2 du règlement (CE) n° 1893/2006
<b>Indicateurs supplémentaires liées aux questions sociales et de personnel, de respect des droits de l'homme et de lutte contre la corruption et les actes de corruption</b>		
<b>Lutte contre la corruption et les actes de corruption</b>	<b>16. Insuffisance des mesures prises pour remédier au non-respect des normes de lutte contre la corruption et les actes de corruption</b>	Part d'investissement dans des sociétés qui présentent des lacunes avérées quant à l'adoption de mesures pour remédier au non-respect de procédures et de normes de lutte contre la corruption et les actes de corruption

Pour plus d'information, veuillez-vous référer à la « *Déclaration relative aux Principales Incidences Négatives des décisions d'investissement sur les facteurs de durabilité* » disponible sur le site Internet de la Société de Gestion : <https://www.ofi-invest-am.com/finance-durable>



### Quelle est la stratégie d'investissement suivie par ce produit financier ?

La stratégie d'investissement de ce Fonds vise à investir dans des émetteurs principalement des grandes marques internationales reconnues comme appartenant à des sociétés cotées sur les marchés, affichant les



meilleures pratiques en termes de gestion des enjeux ESG propres à leur secteur d'activité, et ce conformément à la méthodologie de notation ESG de MSCI ESG Research.  
 Pour plus d'informations sur la stratégie d'investissement, se référer à la rubrique sur la stratégie d'investissement du prospectus.

**La stratégie d'investissement** guide les décisions d'investissement selon des facteurs tels que les objectifs d'investissement et de tolérance au risque.

● **Quelles sont les contraintes définies dans la stratégie d'investissement utilisés pour sélectionner les investissements afin d'atteindre chacune des caractéristiques environnementales ou sociales promues par ce produit financier ?**

Les éléments contraignants de la stratégie d'investissement utilisés pour sélectionner les investissements permettant d'atteindre les caractéristiques environnementales et sociales promues par le Fonds sont les suivants :

L'univers d'investissement du Fonds comprend les titres composant l'indice MSCI World, libellé en euros.

Un filtre « Best-in-Class » est appliqué en ne sélectionnant que les entreprises les mieux notées dans leur secteur sur la base des notations du prestataire externe MSCI ESG Research. Ainsi, pour faire partie de l'univers d'investissement éligible, la société ne doit pas faire partie des derniers 20% de son secteur. Le référentiel de MSCI ESG Research identifie 35 critères appartenant à 10 thématiques, avec une différence de pondération des critères pour chaque secteur en fonction de leur matérialité pour celui-ci :

Les pratiques de **bonne gouvernance** concernent des structures de gestion saines, les relations avec le personnel, la rémunération du personnel et le respect des obligations fiscales.

3 piliers	10 thèmes	35 critères, dont :
Environnement	Changement climatique	Emission de Carbone, efficacité énergétique, empreinte carbone, vulnérabilité au changement climatique
	Ressources naturelles	Stress hydrique, matières premières, biodiversité
	Pollution et déchets	Emissions toxique et déchet, déchets électroniques, déchets d'emballage
	Opportunités environnementales	Bâtiments verts, technologie verte, énergie renouvelable
Social	Capital humain	Santé et sûreté au travail, gestion du travail, développement du capital humain
	Responsabilité des produits	Qualité et sûreté des produits, sécurité des données, investissement responsable
	Opposition des parties prenantes	Approvisionnement controversée, relations avec la Communauté
	Opportunités sociales	Accès aux services de communication, accès aux services de santé, accès aux services de la finance
Gouvernance	Gouvernance d'entreprises	Conseil d'Administration, rémunération, structure, comptabilité
	Comportement des entreprises	Ethique des affaires, transparence fiscale

L'analyse des controverses est partie intégrante du processus d'analyse ESG : elle permet de confronter les déclarations et engagements de l'entreprise à ses pratiques. Cette analyse est réalisée de manière hebdomadaire.

Selon la politique de MSCI ESG Research, les données sous-jacentes au score ESG sont mises à jour au moins une fois tous les 18 mois.

Les actifs faisant l'objet d'une notation ESG représenteront au minimum 90% de l'actif. Dans la limite de 10% maximum de l'actif net, le gérant pourra sélectionner des valeurs ou des titres ne disposant pas d'un score ESG basé sur la notation MSCI ESG Research (tels que des titres de créance ou des sociétés non couvertes par l'analyse ESG de MSCI ESG Research).

De plus, le Fonds applique des politiques d'exclusion synthétisées dans le document dénommé « Politique d'investissement Exclusions sectorielles et normatives », disponible à l'adresse suivante : <https://www.ofi->

[invest-am.com/pdf/ISR\\_politique-investissement\\_exclusions-sectorielles-et-normatives.pdf](https://invest-am.com/pdf/ISR_politique-investissement_exclusions-sectorielles-et-normatives.pdf). Ces politiques d'exclusion sont également disponibles dans leur intégralité sur le site : <https://www.ofi-invest-am.com>.

● **Dans quelle proportion minimale le produit financier s'engage-t-il à réduire son périmètre d'investissement avant l'application de cette stratégie d'investissement ?**

Le taux minimal d'engagement correspond à l'exclusion dans chaque secteur de 20% des valeurs les moins bien notées en ESG par MSCI ESG Research à tout moment de l'univers d'investissement du Fonds.

● **Quelle est la politique mise en œuvre pour évaluer les pratiques de bonne gouvernance des sociétés dans lesquelles le produit financier investit ?**

Plusieurs moyens sont mis en œuvre pour évaluer les pratiques de bonne gouvernance des entreprises investies :

1. L'analyse des pratiques de gouvernance au sein de la notation basée sur les scores MSCI ESG Research : le Conseil d'Administration, la structure de rémunération, la comptabilité, l'éthique des affaires et la transparence fiscale sont des critères évalués dans le pilier Gouvernance
2. Le suivi hebdomadaire des controverses sociales et environnementales opéré par les équipes de la Société de Gestion.
3. La politique d'exclusion de la Société de Gestion liée au Pacte mondial des Nations unies, notamment à son principe n°10 : "Les entreprises sont invitées à agir contre la corruption sous toutes ses formes, y compris l'extorsion de fonds et les pots-de-vin »<sup>1</sup>. Les entreprises qui font face à des controverses graves et/ou systémiques de manière récurrente ou fréquente sur ce principe et qui n'ont pas mis en place des mesures de remédiation appropriées, sont exclues de l'univers d'investissement.
4. La politique de vote et d'engagement actionnarial, pour les valeurs investies en actions. Elle s'appuie sur les normes de gouvernance les plus rigoureuses (principes de gouvernement d'entreprise du G20 et de l'OCDE, code de gouvernance AFEP MEDEF, etc.). D'une part, dans le cadre de la politique de vote, la Société de Gestion peut avoir recours à plusieurs actions dans le cadre des assemblées générales (dialogue, question écrite, dépôt de résolution, vote contestataire, etc). De plus, la politique d'engagement se traduit par un dialogue avec certaines entreprises pour non seulement avoir un complément d'information sur sa stratégie RSE, mais aussi l'encourager à améliorer ses pratiques, notamment en matière de gouvernance. Cette politique d'engagement fait l'objet d'un processus d'escalade, qui peut également se traduire par un dépôt de résolution ou un vote contestataire.

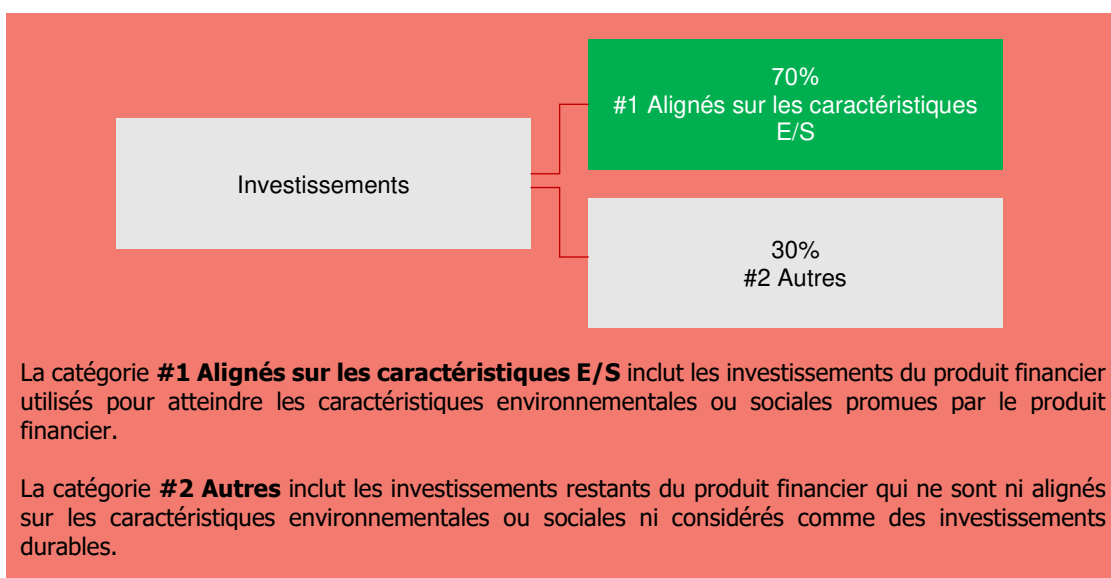


**Quelle est l'allocation des actifs prévue pour ce produit financier ?**

L'allocation des actifs décrit la part des investissements dans des actifs spécifiques.

Les activités alignées sur la taxinomie sont exprimées en % :

- du chiffre d'affaires pour refléter la poportion des revenus provenant des activités vertes des sociétés dans lesquelles le



Le Fonds a au moins 70% de son actif net constitué d'investissements contribuant à la promotion des caractéristiques environnementales et sociales (#1 Aligné avec les caractéristiques E/S).

<sup>1</sup> <https://pactemondial.org/decouvrir/dix-principes-pacte-mondial-nations-unies/#lutte-contre-la-corruption>

produit financier investit ;  
- les dépenses d'investissement (CapEx) pour montrer les investissements verts réalisés par les sociétés dans lesquels le produit financier investit, pour une transition vers une économie plus verte par exemple ;  
- des dépenses d'exploitation (OpEx) pour refléter les activités opérationnelles vertes des sociétés dans lesquelles le produit financier a investit.

Au sein de la poche #2 Autres :

- La part des valeurs ou des titres en portefeuille ne disposant pas d'un score ESG ne pourra excéder 10% maximum de l'actif du Fonds.
- Un maximum de 10% des investissements du Fonds sera constitué de liquidités et de produits dérivés.
- Les parts ou actions d'OPC ne garantissant pas nécessairement la mise en œuvre d'une gestion de type ISR ne pourront excéder 10% de l'actif net.

● **Comment l'utilisation des produits dérivés atteint-elle les caractéristiques environnementales ou sociales promues par le produit financier ?**

L'utilisation de produits dérivés ne visera pas l'atteinte de caractéristiques E/S. Pour autant, leur utilisation n'aura pas pour conséquence de dénaturer significativement ou durablement les caractéristiques environnementales et/ou sociales promues par le Fonds.

Pour être conforme à la taxinomie de l'UE, les critères applicables au **gaz fossile** comprennent des limitations des émissions et le passage à l'électricité d'origine renouvelable ou à des carburants à faible teneur en carbone d'ici la fin de 2035. En ce qui concerne **l'énergie nucléaire**, les critères comprennent des règles complètes en matière de



● **Dans quelle proportion minimale les investissements durables ayant un objectif environnemental sont-ils alignés sur la taxinomie de l'UE ?**

Le Fonds ne prend actuellement aucun engagement minimum en matière d'alignement de son activité avec le « Règlement Taxonomie ». En conséquence, le pourcentage minimum d'investissement aligné à la Taxonomie sur lequel s'engage le Fonds est de 0%.

● **Le produit financier investit-il dans des activités liées au gaz fossile et/ou à l'énergie nucléaire qui sont conformes à la taxinomie de l'UE<sup>2</sup> ?**

**Oui**

- Dans le gaz fossile
- Dans l'énergie nucléaire

**Non**

<sup>2</sup> Les activités liées au gaz fossile et/ou au nucléaire ne seront conformes à la taxinomie de l'UE que si elles contribuent à limiter le changement climatique (« atténuation du changement climatique ») et ne causent de préjudice important à aucun objectif de la taxinomie de l'UE – voir la note explicative dans la marche de gauche.

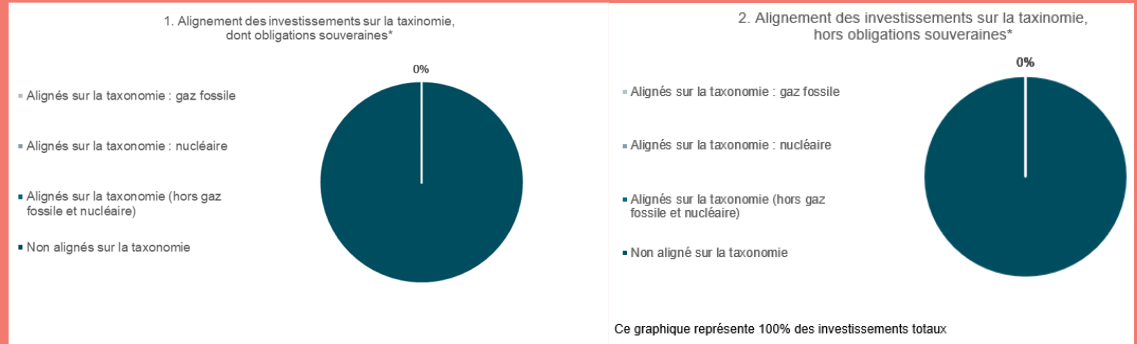
L'ensemble des critères applicables aux activités économiques dans les secteurs du gaz fossile et de l'énergie nucléaire qui sont conformes à la taxinomie de l'UE sont définis dans le règlement délégué (UE) 2022/1214 de la Commission.

sureté nucléaire et gestion des déchets.

**Les activités habilitantes** permettent directement à d'autres activités de contribuer de manière substantielle à la réalisation d'un objectif environnemental.

**Les activités transitoires** sont des activités pour lesquelles il n'existe pas encore de solutions de remplacement sobres en carbone et, entre autres, dont les niveaux d'émission de gaz à effet de serre correspondent aux meilleures performances réalisables.

Les deux graphiques ci-dessous font apparaître en vert le pourcentage minimal d'investissements alignés sur la taxinomie de l'UE. Etant donné qu'il n'existe pas de méthodologie appropriée pour déterminer l'alignement des obligations souveraines\* sur la taxinomie, le premier graphique montre l'alignement sur la taxinomie par rapport à tous les investissements du produit financier, y compris les obligations souveraines, tandis que le deuxième graphique représente l'alignement sur la taxinomie uniquement par rapport aux investissements du produit financier autres que les obligations souveraines.



\*Aux fins de ces graphiques, les « obligations souveraines » comprennent toutes les expositions souveraines.

● **Quelle est la part minimale d'investissements dans des activités transitoires et habilitantes ?**

Il n'y a aucune part minimale d'investissements dans les activités transitoires et habilitantes.



**Quelle est la proportion minimale d'investissements durables ayant un objectif environnemental qui ne sont pas alignés sur la taxinomie de l'UE ?**

Non applicable.



**Quelle est la proportion minimale d'investissements durables sur le plan social ?**

Non applicable.



**Quels sont les investissements inclus dans la catégorie « #2 Autres », quelle est leur finalité et des garanties environnementales ou sociales minimales s'appliquent-elles à eux ?**

Ces investissements, qui ne sont effectués que dans des situations spécifiques et représentent un maximum de 20% des investissements du Fonds, consisteront en :

- Des liquidités et des produits dérivés qui se limitent à des situations spécifiques pour permettre de se couvrir ou de s'exposer ponctuellement aux risques du marché dans une limite de 10%
- Des valeurs ou des titres ne disposant pas d'un score ESG dans une limite de 10%.
- Des parts ou actions d'OPC ne garantissant pas nécessairement la mise en œuvre d'une gestion de type ISR dans une limite de 10% de l'actif net du Fonds.

Bien que cette catégorie ne dispose pas d'une notation ESG et qu'aucune garantie minimale environnementale et sociale n'ait été mise en place, son utilisation n'aura pas pour conséquence de dénaturer significativement ou durablement les caractéristiques environnementales et/ou sociales promues par le Fonds.



**Un indice spécifique a-t-il été désigné comme indice de référence pour déterminer si ce produit financier est aligné avec les caractéristiques environnementales et/ou sociales qu'il promet ?**

Les **indices de référence** sont des indices permettant de mesurer si le produit financier atteint les caractéristiques environnementales ou sociales qu'il promet.

Non applicable.



**Où puis-je trouver en ligne davantage d'informations spécifiques au produit ?  
De plus amples informations sur le produit sont accessibles sur le site Internet :**

<https://www.myria-am.com/notre-gamme-de-fonds/>