

UFF Oblig Perspectives 2030

OPCVM relevant de la
Directive 2014/91/UE

I - CARACTERISTIQUES GENERALES

Forme de l'OPCVM :

- **Dénomination**
UFF Oblig Perspectives 2030
- **Forme juridique et État membre dans lequel l'OPCVM a été constitué**
Organisme de Placement Collectif en Valeurs Mobilières (OPCVM) de droit français, créé sous la forme d'un Fonds Commun de Placement (ci-après le « FCP » ou le « Fonds »).
- **Date de création et durée d'existence prévue**
Ce FCP a été agréé par l'Autorité des Marchés Financiers (« AMF ») le 31/05/2024. Il a été créé le 02/09/2024 pour une durée de 99 ans.
- **Synthèse de l'offre de gestion**

Code ISIN	Affectation des sommes distribuables		Devise de libellé	Montant initial de la part	Souscripteurs concernés	Montant minimum pour la première souscription	Montant minimum pour les souscriptions ultérieures
	Résultat net	Plus-values nettes réalisées					
Part A - FR001400PL10	Capitalisation	Capitalisation	Euro	100 euros	Tous souscripteurs, plus particulièrement destiné à servir de support à des contrats d'assurance commercialisés par l'Union Financière de France Banque	Une part	Une part
Part D - FR001400PL28	Distribution	Distribution	Euro	100 euros	Tous souscripteurs, plus particulièrement destiné à servir de support à des contrats d'assurance commercialisés par l'Union Financière de France Banque	Une part	Une part
Part XL - FR001400PL36	Capitalisation et/ou Distribution	Capitalisation et/ou Distribution	Euro	10 000 €	Réservée au groupe ABEILLE	10 000 000 € (*)	Une part

(*) Pour les parts XL, Il est précisé qu'en cas de souscriptions par plusieurs sociétés appartenant à un même groupe, au sens de l'article L.233-3 I. du Code de commerce, le respect de cette souscription minimale sera apprécié en cumulant les souscriptions des différentes entités dudit groupe. De la même manière, en cas de souscriptions par plusieurs OPC/Mandats gérés par la même société de gestion, le respect de cette souscription minimale sera apprécié en cumulant les différentes souscriptions des OPC/Mandats de ladite société de gestion.



- **Indication du lieu où l'on peut se procurer le dernier rapport annuel et le dernier état périodique**
Les derniers documents annuels, la composition des actifs ainsi que des explications supplémentaires sont adressés dans un délai de huit jours ouvrés sur simple demande écrite du porteur auprès de :

Union Financière de France Banque
UFF Contact
CS 80011, 72 avenue de l'Europe, 92274 Bois-Colombes Cedex 6 - France
Téléphone : 0 805 805 809 (service et appel gratuits)

Toute demande ou recherche d'information peut également être faite à l'aide du site internet : www.uff.net.

II - ACTEURS

Société de gestion

Ofi Invest Asset Management
Société de gestion agréée par l'AMF le 15 juillet 1992
Société Anonyme à Conseil d'Administration
Siège social : 22 rue Vernier - 75017 Paris - France

Dépositaire

CACEIS Bank
Société anonyme
Établissement de crédit agréé par l'ACPR
Siège social : 89-91, rue Gabriel Péri 92120 Montrouge - France
Adresse postale : 12, place des Etats-Unis - CS 40083 - 92549 Montrouge CEDEX - France

Les fonctions du dépositaire recouvrent les missions de garde des actifs, de contrôle de la régularité des décisions de la société de gestion et de suivi des flux de liquidités des OPC telles que définies par la Règlementation applicable.

Le dépositaire est indépendant de la société de gestion.

La description des éventuelles fonctions de garde déléguées, la liste des délégataires et sous-délégataires et l'information relative aux conflits d'intérêts susceptibles de résulter de ces délégations sont disponibles sur le site internet du dépositaire : www.caceis.com.

Des informations actualisées sont mises à disposition des investisseurs sur demande.

Conservateur

CACEIS Bank
Société anonyme
Établissement de crédit agréé par l'ACPR
Siège social : 89-91, rue Gabriel Péri 92120 Montrouge - France
Adresse postale : 12, place des Etats-Unis - CS 40083 - 92549 Montrouge CEDEX - France
Nationalité : France

Etablissement en charge de la centralisation des ordres de souscription et rachat par délégation de la société de gestion

CACEIS Bank
Société anonyme
Établissement de crédit agréé par l'ACPR
Siège social : 89-91, rue Gabriel Péri 92120 Montrouge - France
Adresse postale : 12, place des Etats-Unis - CS 40083 - 92549 Montrouge CEDEX - France
Nationalité : France

Etablissement en charge de la tenue des registres de parts

CACEIS Bank
Société anonyme
Établissement de crédit agréé par l'ACPR
Siège social : 89-91, rue Gabriel Péri 92120 Montrouge - France
Adresse postale : 12, place des Etats-Unis - CS 40083 - 92549 Montrouge CEDEX - France
Nationalité : France

Commissaire aux comptes

Cabinet PricewaterhouseCoopers Audit
Représentant : Madame Raphaëlle Alezra Cabessa
Siège social : 63, rue de Villiers - 92208 Neuilly-sur-Seine - France

Commercialisateur

Union Financière de France Banque
Société anonyme
Banque agréée par la Banque de France le 5 octobre 1987
Siège social : 70 avenue de l'Europe - 92270 Bois-Colombes
Adresse postale : – CS 80011, 72 avenue de l'Europe, 92274 Bois-Colombes Cedex 6 - France



Déléataires**Gestionnaire comptable**

CACEIS Fund Administration

Société Anonyme à Conseil d'Administration

Siège social : 89-91, rue Gabriel Péri 92120 Montrouge - France

Adresse postale : 12, place des Etats-Unis - CS 40083 - 92549 Montrouge CEDEX - France

Conseillers

Néant



III - MODALITES DE FONCTIONNEMENT ET DE GESTION

III - 1 Caractéristiques générales

➤ **Caractéristiques des parts**

Chaque porteur de parts dispose d'un droit de copropriété sur les actifs du FCP proportionnel au nombre de parts possédées.

La tenue du passif est assurée par CACEIS Bank. Les parts sont admises en Euroclear France.

Aucun droit de vote n'est attaché à la détention de parts du FCP, les décisions concernant le fonctionnement du fonds étant prises par la société de gestion.

La forme des parts est au porteur. Les droits des titulaires sont représentés par une inscription en compte chez l'intermédiaire de leur choix.

Les parts sont fractionnables en dix-millièmes.

➤ **Date de clôture**

La date de clôture de l'exercice est fixée au dernier jour de bourse à Paris du mois de septembre (date de première clôture : septembre 2025).

➤ **Régime fiscal**

Le régime décrit ci-dessous ne reprend que les principaux points de la fiscalité française applicable aux OPC. En cas de doute, le porteur est invité à étudier sa situation fiscale avec un conseiller.

Un OPC, en raison de sa neutralité fiscale, n'est pas soumis à l'impôt sur les sociétés. La fiscalité est appréhendée au niveau du porteur de parts.

Le régime fiscal applicable aux sommes distribuées par l'OPC ou aux plus et moins-values latentes ou réalisées par l'OPC dépend des dispositions fiscales applicables à la situation particulière de l'investisseur, de sa résidence fiscale et/ou de la juridiction d'investissement de l'OPC.

Certains revenus distribués par l'OPC à des non-résidents en France sont susceptibles de supporter dans cet Etat une retenue à la source.

Le régime fiscal peut être différent lorsque l'OPC est souscrit dans le cadre d'un contrat donnant droit à des avantages particuliers (contrat d'assurance, DSK, PEA...) et le porteur est alors invité à se référer aux spécificités fiscales de ce contrat.

III - 2 Dispositions particulières

➤ **Code ISIN**

- ❖ Part A : FR001400PL10
- ❖ Part D : FR001400PL28
- ❖ Part XL : FR001400PL36

➤ **Objectif de gestion**

Le Fonds UFF Oblig Perspectives 2030 a pour objectif de gestion à compter de la date de création du Fonds et jusqu'au 31/12/2030, d'obtenir une performance nette de frais liée aux taux de rendements actuels des obligations de maturité 2030, en investissant entre 80 et 100% de l'actif net dans des titres à caractère «High Yield » (spéculatifs). L'échéance moyenne du portefeuille sera comprise entre la date de création du Fonds et le 31/12/2030.

Cet objectif est fondé sur les conditions de marché au moment de l'ouverture du FCP et n'est valable qu'en cas de souscription à ce moment. En cas de souscription ultérieure, la performance dépendra des conditions de marché prévalant à ce moment, qui ne peuvent être anticipées et pourraient donc conduire à une performance différente.

La stratégie du Fonds sera d'acquérir les titres sélectionnés et de les détenir jusqu'à leur maturité afin d'en percevoir les coupons distribués et leur remboursement final ou anticipé. Les titres acquis en portefeuille auront une échéance d'au plus 6 mois après le 31 décembre 2030. Toutefois, dans la limite de 5% maximum de l'actif du Fonds, en cas de restructuration d'un titre à l'initiative de sa société émettrice qui conduirait à l'émission d'un nouveau titre, avec une nouvelle date de maturité postérieure au 30 juin 2031, (ci-après la « Restructuration »), le gérant pourra décider de conserver en portefeuille le titre issu de la Restructuration.



Toutefois, pendant la période de commercialisation et de constitution du portefeuille, le gérant se réserve la possibilité de rester investi à hauteur de 100% de l'actif net dans des instruments du marché monétaire.

➤ Indicateur de référence

Compte-tenu de l'objectif de gestion et de la stratégie mise œuvre, il ne peut être indiqué d'indicateur de référence pertinent.

➤ Stratégie d'investissement

Le FCP a une stratégie de portage qui consiste à investir dans des obligations et autres titres de créances et à les détenir jusqu'à leur échéance. Le FCP cherche ainsi à optimiser le taux actuariel moyen du portefeuille à l'échéance du 31 décembre 2030.

La stratégie d'investissement du Fonds est une stratégie de portage qui consiste à investir dans des obligations et autres titres de créance et à les détenir jusqu'à maturité (« buy and hold »). La stratégie du Fonds sera d'acquérir les titres sélectionnés et de les détenir jusqu'à leur maturité afin d'en percevoir les coupons distribués et leur remboursement final ou anticipé. Les titres acquis en portefeuille auront une échéance d'au plus 6 mois après le 31 décembre 2030. Toutefois, dans la limite de 5% maximum de l'actif du Fonds, en cas de restructuration d'un titre à l'initiative de sa société émettrice qui conduirait à l'émission d'un nouveau titre, avec une nouvelle date de maturité postérieure au 30 juin 2031, (ci-après la « Restructuration »), le gérant pourra décider de conserver en portefeuille le titre issu de la Restructuration. Dans l'optique d'une dissolution du Fonds au 31 décembre 2030, les titres ayant une maturité résiduelle d'au plus 6 mois seront cédés.

Afin de réaliser son objectif, le Fonds investit en obligations et autres titres de créance, libellés en euro ou en devises, et émis par des entreprises publiques, des Etats, des organismes supranationaux ou privés de toute origine géographique.

Le gérant investira progressivement de manière active et discrétionnaire sur tout type de titres : titres spéculatifs (dits à haut rendement ou *High Yield*), *Investment Grade*), afin de saisir toutes les opportunités de marché. Les titres spéculatifs, plus risqués, présentent d'une manière générale des probabilités de défaut plus élevées que celles des titres de la catégorie « *Investment Grade* ». Aussi, même si le Fonds a une stratégie initiale « Buy and hold », les gérants se laissent la possibilité de saisir des opportunités de marché en vendant /achetant des titres après la phase de constitution du portefeuille. L'exposition au marché ainsi que la durée seront gérées activement

Entre 80% et 100% des titres de créance sélectionnés bénéficieront d'une notation de qualité spéculative dite « à haut rendement » (*High Yield*) (notation inférieure à BBB- référence selon l'échelle de notation de Standard & Poor's ou de Fitch ou une notation inférieure à Baa3 sur l'échelle de notation de Moody's, ou jugées équivalentes selon la société de gestion). Afin de réaliser son objectif de gestion, le FCP pourra investir, dans la limite de 10% de l'actif net, dans des titres de créance de notation allant de CCC+ à CCC- selon l'échelle de notation de Standard & Poor's ou équivalent selon l'échelle de notation de Fitch ou de Moody's, ou de la société de gestion. La Société » de Gestion ne recourt pas exclusivement et mécaniquement aux notations émises par les agences de notation et met en œuvre sa propre analyse interne.

Le Fonds cherche à optimiser le taux actuariel moyen du portefeuille à l'échéance du 31 décembre 2030 et sélectionner les émetteurs (parmi un gisement diversifié de plus de 1 000 émetteurs provenant de divers secteurs et de divers pays), présentant la probabilité de défaut moins importante au regard du rendement apporté et à l'analyse fondamentale des différents facteurs de risque inhérents à ceux-ci.

Le portefeuille du Fonds est construit autour d'une approche « bottom up » pour la sélection des titres (i.e. extraire la valeur relative d'une signature par rapport à une autre) et « top down » pour l'optimisation du portefeuille (i.e. degré d'exposition au marché High Yield - investissements spéculatifs plus risqués), allocation sectorielle ou par catégorie de notation.

Il n'y aura ni répartition sectorielle, ni taille de capitalisation des émetteurs prédéfinie dans la sélection des titres en portefeuille.

Le Fonds a vocation à investir en euro mais peut également acquérir des titres dans d'autres devises (USD, GBP, ...) dans la limite de 30% de l'actif net ; le risque de change est alors systématiquement couvert. Cette couverture pouvant s'avérer imparfaite, le Fonds pourra être exposé à un risque résiduel de change.

La sensibilité globale du portefeuille aux taux d'intérêts sera comprise entre 0 et 6. Compte tenu de la stratégie du Fonds, la sensibilité du portefeuille déclinera avec le temps.

Compte tenu de la stratégie d'investissement mise en œuvre, le profil de risque du Fonds varie dans le temps.

L'exposition du Fonds aux obligations et obligations convertibles diminuera en raison de l'arrivée à échéance des titres. A l'approche de l'échéance du Fonds, Le Fonds sera géré en monétaire et en référence aux taux moyen du marché monétaire en Euro (€ster). Le Fonds optera alors, après agrément de l'AMF, soit pour une nouvelle stratégie d'investissement, soit pour une dissolution, soit fera l'objet d'une fusion avec un autre OPC. Le gérant se réserve toutefois la possibilité d'investir sur des obligations d'émetteurs privés et publics en fin de vie du Fonds si leur rendement s'avère meilleur, sans que la maturité de ces titres puisse excéder 6 mois après la date d'échéance du Fonds.

Toutefois, dans la limite de 5% maximum de l'actif du Fonds, en cas de restructuration d'un titre à l'initiative de sa société émettrice qui conduirait à l'émission d'un nouveau titre, avec une nouvelle date de maturité postérieure au 30 juin 2030, (ci-après la « Restructuration »), le gérant pourra décider de conserver en portefeuille le titre issu de la Restructuration.



En outre, le Fonds pourra investir, dans la limite de 100% de l'actif net, sur les instruments financiers à terme français et étrangers ou négociés sur les marchés réglementés ou de gré à gré, sans recherche de surexposition. Il pourra prendre des positions en vue de couvrir et d'exposer le portefeuille au risque de taux et en vue de couvrir le portefeuille aux risques de change et de crédit. Il négociera également des contrats de swap et/ou de change à terme afin de couvrir le portefeuille contre le risque de change avec toutefois un risque résiduel.

Par ailleurs, pendant la période de commercialisation et de constitution du portefeuille, le gérant se réserve la possibilité de rester investi à hauteur de 100% de l'actif net dans des instruments du marché monétaire.

Une fois le portefeuille du FCP constitué, le gérant procédera aux arbitrages qui visent à améliorer le taux de rendement du portefeuille, comme suit :

Le gérant pourra être amenée à saisir des opportunités sur le marché obligataire primaire ou secondaire en fonction de ses anticipations d'évolution de la qualité des émetteurs. Il procédera aux arbitrages qui visent à améliorer le taux de rendement du portefeuille, ou son profil de risque potentiel en fonction des nouvelles opportunités de marché et sur des émetteurs dont l'analyse fondamentale serait éventuellement remise en cause, sans cependant modifier significativement les caractéristiques de maturité du FCP. Par ailleurs, il pourra procéder aux arbitrages de titres nécessaires afin d'ajuster la notation ESG du portefeuille afin de rester à tout moment supérieur au score ESG de l'univers d'investissement.

Dans la phase de désinvestissement du FCP, le recours aux instruments du marché monétaire sera également autorisé jusqu'à 100% de l'actif net.

De plus, la gestion met en œuvre une approche ESG, qui consiste à obtenir une Note ESG moyenne du portefeuille supérieure à la Note ESG de l'univers ESG de comparaison comprenant les valeurs de l'univers composé à 10% de l'indice « ICE BofA Euro Corporate » (ER00) et à 90% de l'indice « ICE bofa euro high yield index » (HE00), que la Société de Gestion considère comme un élément de comparaison pertinent de la notation ESG du FCP au regard de sa stratégie. Cependant le gérant peut sélectionner des valeurs en dehors de l'univers ESG dans la limite de 10%.

Les titres sont sélectionnés au regard de leurs caractéristiques financières et extra-financières.

La part des valeurs et des titres notés ESG dans le portefeuille selon l'approche du gérant devra être supérieure à :

- 75% (hors liquidités) pour les titres de créances, instruments du marché monétaire, bénéficiant d'une évaluation de crédit « spéculative à haut rendement » (la « Poche High Yield »), la dette souveraine émise par des pays émergents.

- 90% pour les titres de créances, instruments du marché monétaire, bénéficiant d'une évaluation de crédit « Investment Grade » (la « Poche Investment Grade »), la dette souveraine émise par les pays développés.

Le gérant pourra toutefois sélectionner, dans la limite de 25% maximum de l'actif de la Poche High Yield et dans la limite de 10% maximum de l'actif de la Poche Investment Grade, des valeurs ou des titres (tels que les titres de créance ou sociétés non couvertes par la notation ESG propriétaire) ne disposant pas d'une Note ESG.

Bien qu'elle reste seule juge de la décision d'investissement, pour la sélection des titres selon l'approche ESG, la société de gestion s'appuie sa notation ESG propriétaire réalisée par son équipe d'analyse ESG.

Ofi Invest Asset Management a identifié des zones de risques pour ses investissements en lien avec certains secteurs d'activités et référentiels internationaux. La Société de Gestion s'est donc dotée de politiques d'exclusion afin de minimiser ces risques et de gérer son risque réputationnel

A partir de l'univers d'investissement de départ, le Fonds applique les politiques d'exclusion synthétisées dans le document dénommé « Politique d'investissement Exclusions sectorielles et normatives », disponible à l'adresse suivante : https://www.ofi-invest-am.com/pdf/ISR_politique-investissement_exclusions-sectorielles-et-normatives.pdf. Ces politiques d'exclusion sont également disponibles dans leur intégralité sur le site : <https://www.ofi-invest-am.com>.

L'équipe d'analyse ESG réalise également une analyse détaillée des enjeux environnementaux et sociaux (E et S) spécifiques à chaque secteur d'activités ainsi que des enjeux de gouvernance (G).

Cette étude est réalisée en prenant en compte des éléments Environnementaux, Sociétaux et de Gouvernance, c'est-à-dire :

- Dimension Environnementale : impact direct ou indirect de l'activité de l'émetteur sur l'environnement : changements climatiques, ressources naturelles, financement de projets, rejets toxiques, produits verts ;
- Dimension Sociétale : impact direct ou indirect de l'activité de l'émetteur sur les parties prenantes : salariés, clients, fournisseurs et société civile, par référence à des valeurs universelles (notamment : droits humains, normes internationales du travail, impacts environnementaux, lutte contre la corruption...)
- Dimension de Gouvernance : ensemble des processus, réglementations, lois et institutions influant la manière dont la société est dirigée, administrée et contrôlée.

Selon l'analyse de la Société de Gestion, les enjeux Environnementaux, Sociaux et de Gouvernance (ESG) constituent des zones de risque qui peuvent avoir des impacts financiers significatifs sur les émetteurs et donc sur leur durabilité. Par ailleurs, les émetteurs qui intègrent dans leur stratégie de croissance des réponses aux enjeux du développement durable créent des opportunités qui participent à leur développement économique. Dans ce sens, l'analyse ESG complète et enrichit l'analyse financière traditionnelle.

L'équipe d'analyse ESG définit un référentiel sectoriel des enjeux clés (ESG listés ci-dessus), en sélectionnant pour chaque secteur d'activité les enjeux les plus importants. A partir du référentiel, une Note ESG est calculée sur 10 pour chaque émetteur qui comprend d'une part les notes des enjeux clés E et S et d'autre part les enjeux G.

Les enjeux de gouvernance comprennent une pondération fixe de 30% pour le gouvernement d'entreprise et une pondération variable de 10% à 40% reflétant le niveau de risque induit par le comportement des dirigeants et de l'entreprise. Ce niveau varie selon les secteurs d'activités.

La pondération globale des enjeux E et S est ensuite déterminée. La pondération des enjeux E, S et G est spécifique à chaque secteur d'activités.

Ces notes peuvent faire l'objet :

- D'éventuels malus lié à des controverses non encore intégrées dans les notations des enjeux clés ;
- D'éventuels bonus ou malus attribués par l'analyste en charge du secteur en cas de divergence sur l'appréciation d'un enjeu par l'agence de notation.

➤ Règlementation SFDR :

Manière dont les risques de durabilité sont intégrés dans les décisions d'investissement du produit :

Le Fonds fait la promotion de caractéristiques environnementales et/ou sociales et de gouvernance au sens de l'article 8 du Règlement (UE) 2019/2088 sur la publication d'informations en matière de durabilité dans le secteur des services financiers (« Règlement SFDR »), mais ne fait pas de cette promotion un objectif d'investissement durable.

Pour plus d'informations relatives à la prise en compte des caractéristiques environnementales et/ou sociales et de gouvernance, nous vous invitons à vous référer au document d'informations précontractuelles tel qu'annexé au prospectus (annexe pour les produits financiers visés à l'article 8, paragraphes 1, 2 et 2 bis, du Règlement SFDR et à l'article 6, premier alinéa, du Règlement Taxonomie).

➤ Taxonomie :

Les investissements sous-jacents à ce produit financier ne prennent pas en compte les critères de l'Union européenne en matière d'activités économiques durables sur le plan environnemental tels que définis par le « Règlement Taxonomie » (Règlement (UE) 2020/852 sur l'établissement d'un cadre visant à favoriser les investissements durables et modifiant le règlement SFDR). En conséquence, le pourcentage minimum d'investissement aligné à la Taxonomie sur lequel s'engage le Fonds est de 0%. Le principe consistant à "ne pas causer de préjudice important" s'applique uniquement aux investissements sous-jacents au produit financier qui prennent en compte les critères de l'Union européenne en matière d'activités économiques durables sur le plan environnemental

Les actifs hors dérivés intégrés

❖ ***Actions et titres donnant accès au capital***

Le Fonds peut détenir des actions exclusivement issues d'une conversion (obligations convertibles, bons de souscription en actions, obligations remboursables en actions, debt to equity swap...) dont le pourcentage correspondant sera en tout état de cause inférieur à 10% de l'actif net. Il n'y aura ni répartition sectorielle ni taille de capitalisation prédéfinie.

❖ ***Titres de créance et instruments du marché monétaire***

Le portefeuille pourra investir jusqu'à 100% de l'actif net en obligations et autres titres de créance dont la maturité ne peut excéder le 30 juin 2031. Cependant, le gérant pourra sélectionner des titres dont la maturité dépasse la date précitée à condition que ces titres bénéficient d'une première option de remboursement (« call ») antérieure à l'échéance du FCP, soit le 31 décembre 2030.

La typologie des titres de créance et du marché monétaire utilisés sera notamment la suivante :

- obligations souveraines (dans la limite de 10% maximum de l'actif net)
- obligations high yield
- obligations à taux fixe
- obligations à taux variable



- obligations indexées sur l'inflation
- obligations avec Payment-In-Kind, dites « PIK Notes » (obligations pour lesquelles le paiement des intérêts ne se fait pas systématiquement en numéraire)
- titres de créance négociables
- EMTN non structurés
- titres participatifs
- titres subordonnés
- obligations callables
- obligations puttables

Le FCP n'aura pas recours à des obligations contingentes convertibles (dites « Cocos »).

Le portefeuille est investi en obligations et autres titres de créances d'entreprises publiques, des Etats, des organismes supranationaux ou privées, de toutes zones géographiques, libellés en euros ou en devises : obligations à taux fixe et/ou variable, et/ou indexées négociés sur des marchés réglementés.

De la même manière et de façon accessoire (10%), le Fonds pourra investir en obligations d'émetteurs privés dont les caractéristiques les exposent aux variations des actions sous-jacentes (obligations convertibles en actions, obligations remboursables en actions, obligations à bons de souscription d'actions...). L'exposition éventuelle aux marchés actions induite par ces produits sera cependant marginale et ne constitue pas le cœur de cible du portefeuille.

Les titres acquis en portefeuille, ou à défaut leurs émetteurs, pourront être notés spéculatifs (dits à haut rendement ou High Yield), Investment Grade, selon la politique de notation mise en place par la Société de Gestion. Cette politique de notation des titres de créance prévoit une règle unique en matière d'attribution de notation long terme des titres obligataires. En application de cette politique, une notation est déterminée en fonction des notes attribuées par une ou des agences reconnues et de celle issue des analyses de l'équipe d'Analyse Crédit de la Société de Gestion.

Ainsi, les décisions d'investissement ou de cession des instruments de crédit ne se fondent pas mécaniquement et exclusivement sur le critère de leur notation et reposent notamment sur une analyse interne du risque de crédit ou de marché. La décision d'acquérir ou de céder un actif se base également sur d'autres critères d'analyse du gérant.

L'allocation entre les notations des différents titres ou émetteurs en portefeuille pourra varier :

- De 80 % à 100 % de son actif en titres de qualité « High Yield » (titres spéculatifs) ;
- De 0 % à 20 % de son actif en titres « Investment Grade » ;
- 0% à 10% de son actif en titres non notés.

Sauf pendant les périodes d'investissement ou désinvestissement (un an avant l'approche de la maturité des titres).

Les titres composant le portefeuille sont libellés en euro ou en devises, avec couverture du risque de change systématique.

La maturité des titres en portefeuille ne pourra excéder 6 mois après le 31 décembre 2030. Toutefois, dans la limite de 5% maximum de l'actif du Fonds, en cas de restructuration d'un titre à l'initiative de sa société émettrice qui conduirait à l'émission d'un nouveau titre, avec une nouvelle date de maturité postérieure au 30 juin 2031, (ci-après la « Restructuration »), le gérant pourra décider de conserver en portefeuille le titre issu de la Restructuration.

Pendant la période de souscription et de constitution du portefeuille, le gérant se réserve la possibilité de rester investi à hauteur de 100% de l'actif net dans des instruments du marché monétaire.

Dans le cadre de sa gestion de trésorerie, le gérant utilisera également des instruments du marché monétaire et OPCVM monétaires.

Fourchette de sensibilité aux taux d'intérêt à l'intérieur de laquelle le Fonds est géré	Entre 0 et 6
Devises de libellé des titres dans lesquels le Fonds est investi	Euro : de 0 à 100% de l'actif net (*) Devises : de 0 à 30% de l'actif net (*)
Niveau de risque de change supporté par le Fonds	Proche de 0% de l'actif net – risque résiduel
Zone géographique des émetteurs des titres auxquels le Fonds est exposé	OCDE : de 0 à 100% de l'actif net (*) Autres : de 0 à 20% de l'actif net dont 10% maximum sur les pays émergents

(*) La limite de 100% peut être ponctuellement dépassée dans le cadre de Souscriptions/Rachats importants, de variations importantes des marchés ou encore à raison d'un léger décalage de règlement dans le cadre d'opérations d'arbitrage à l'actif du Fonds.



❖ **Actions et parts d'OPC**

Le portefeuille pourra investir jusqu'à 10% de l'actif net en parts ou actions d'OPC selon les indications suivantes :

	Investissement autorisé au niveau de l'OPC
OPCVM de droit français ou étranger	10%
FIA de droit français*	10%
FIA européens ou fonds d'investissement étrangers*	10%
Fonds d'investissement étrangers	N/A

* répondant aux conditions de l'article R. 214-13 du Code monétaire et financier.

Le portefeuille ne pourra pas investir dans des fonds de fonds et des fonds nourriciers.

Le FCP pourra détenir des OPC gérés par la société de gestion ou des sociétés de gestion liées.

Les instruments dérivés

Dans le but de réaliser l'objectif de gestion, le FCP est susceptible d'utiliser des instruments dérivés, dans la limite de 10% de l'actif net, dans les conditions définies ci-après :

- Nature des marchés d'intervention :

- Réglementés
- Organisés
- De gré à gré

Le Fonds peut intervenir sur des contrats financiers, négociés sur des marchés réglementés et organisés français et étrangers et/ou de gré à gré, à des fins d'exposition et de couverture du risque de taux et à des fins de couverture du risque de change (futures) et du risque de crédit. Il pourra également prendre des positions sur des swaps et change à terme en vue de couvrir le risque de change.

Dérivés de taux :

Dans le cadre de la stratégie du Fonds et afin de gérer la sensibilité taux du portefeuille, le gérant réalisera des opérations d'exposition ou de couverture du risque de taux lié aux obligations détenues en portefeuille.

Les instruments dérivés utilisés sont principalement des futures sur indices de taux d'intérêt. Les futures servent essentiellement à calibrer l'exposition globale du Fonds à la sensibilité taux

Dérivés de change :

Le Fonds peut intervenir sur le marché des devises via des contrats au comptant ou à terme sur devises sur des marchés organisés et réglementés, français ou étrangers (forward, futures), ou des contrats de change à terme de gré à gré (swap...). Les opérations de change à terme seront utilisées pour couvrir les expositions en devise du Fonds. Une politique de couverture systématique du risque de change est mise en place par le gérant.

Néanmoins, il pourra subsister un risque de change résiduel en fonction des conditions de marché.

Dérivés de crédit :

Le gérant pourra recourir à des contrats financiers pour couvrir les expositions de crédit du portefeuille par l'achat de protection.

L'utilisation des Credit Default Swap clearés (CDS) indiciels sera effectuée uniquement pour couvrir le risque de crédit à hauteur de 100% maximum de l'actif net du Fonds.

Le CDS permet de se protéger contre la défaillance d'un émetteur en payant à un tiers un flux régulier et en recevant de ce tiers un paiement défini à l'origine en cas de survenance de la défaillance redoutée. Dans ce cadre, le gérant peut prendre des positions en vue de couvrir le risque de crédit lié aux obligations détenues en portefeuille.

Le Fonds n'aura pas recours aux Total Return Swaps.

L'utilisation de dérivés n'aura pas pour conséquence de dénaturer significativement ou durablement les caractéristiques environnementales et/ou sociales et de gouvernance promues par le FCP.

Les instruments intégrant des dérivés

Nature des instruments utilisés :

Essentiellement, Warrants, Bons de souscription ainsi que tout type de support obligataire auxquels sont attachés un droit de conversion ou de souscription, obligations comportant un élément optionnel (obligations callable ou puttable)..

En particulier, le Fonds peut investir en titres comportant une exposition aux actions (obligations convertibles, obligations échangeables ou remboursables en actions).

La stratégie d'utilisation des dérivés intégrés pour atteindre l'objectif de gestion :



Les interventions sur les titres intégrant des dérivés seront de même nature que celles réalisées sur les instruments dérivés. Le recours aux titres intégrant des dérivés est subordonné à leur éventuel avantage en matière de coût/efficacité, rendement ou de liquidité.

Le Fonds pourra utiliser les titres intégrant des dérivés dans la limite de 100% de l'actif net. La méthode du calcul du risque globale est celle du calcul de l'engagement.

Les dépôts

Le FCP ne fera pas de dépôts mais pourra détenir des liquidités dans la limite de 10% de l'actif net pour les besoins liés à la gestion des flux de trésorerie.

Les emprunts d'espèces

Le FCP pourra avoir recours à des emprunts d'espèces (emprunts et découverts bancaires) dans la limite de 10% de l'actif net. Ces emprunts seront effectués dans le but d'optimiser la gestion de trésorerie et de gérer les modalités de paiement différé des mouvements d'actif et de passif.

Les acquisitions et cessions temporaires de titres

Le FCP n'aura pas recours à ce type d'opérations.

Effet de levier maximum

La méthode de calcul du ratio du risque global est la méthode de l'engagement intégrant l'exposition par l'intermédiaire de titres vifs, de parts ou d'actions d'OPC et d'instruments dérivés qui pourra représenter jusqu'à [200]% de l'actif net (levier brut) et jusqu'à [100]% de l'actif net (levier net).]

Contreparties utilisées

Ces opérations sont traitées avec de grandes contreparties françaises ou internationales, telles que des établissements de crédit ou des banques sélectionnées par la société de gestion conformément à sa politique de sélection et d'évaluation des contreparties disponible sur le site internet : www.ofi-invest-am.com.

Il est précisé que ces contreparties n'ont aucun pouvoir de décision discrétionnaire sur la composition ou la gestion du portefeuille d'investissement du FCP, sur l'actif sous-jacent des instruments financiers dérivés et/ou sur la composition de l'indice dans le cadre de swaps sur indice. De même, l'approbation des contreparties ne sera pas requise pour une quelconque transaction relative au portefeuille d'investissement du FCP.

Du fait de ces opérations réalisées avec ces contreparties, le FCP supporte le risque de leur défaillance (insolvabilité, faillite...). Dans une telle situation, la valeur liquidative du FCP peut baisser (voir définition de ce risque dans la partie « Profil de risque » ci-dessous).

Ces opérations font l'objet d'échanges de garanties financières en espèces.

Garanties financières

Conformément à la politique interne de la Société de Gestion et dans le but de limiter les risques, cette dernière a mis en place des contrats de garanties financières, communément dénommés « *collateral agreement* » avec ses contreparties.

Les garanties financières autorisées par ces contrats sont les sommes d'argent en euros ou en devises ainsi que pour certains d'entre eux, les valeurs mobilières.

La Société de Gestion ne recevant pas de titres financiers en garantie, elle n'a ni politique de décote des titres reçus, ni méthode d'évaluation des garanties en titre.

En cas de réception de la garantie financière en espèces, celles-ci pourront être :

- investies dans des organismes de placement collectif (OPC) Monétaire Court Terme ;
- ou non investies et déposées dans un compte espèces tenu par le Dépositaire du Fonds.

La gestion des garanties financières peut entraîner des risques opérationnels, juridiques et de conservation. Les risques associés aux réinvestissements des actifs reçus dépendent du type d'actifs ou du type d'opérations et peuvent consister en des risques de liquidité ou des risques de contrepartie.

La Société de Gestion dispose des moyens humains et techniques nécessaires à la maîtrise de ces risques.



Les garanties financières reçues des contreparties ne font pas l'objet de restrictions concernant leur réutilisation.

Le Fonds n'impose pas de restriction à ses contreparties concernant la réutilisation des garanties financières livrées par le Fonds.

Les instruments dérivés et les garanties reçues sont conservés par le Dépositaire du Fonds.

Le Fonds est directement contrepartie aux opérations sur instruments dérivés et perçoit l'intégralité des revenus générés par ces opérations. Ni la Société de Gestion, ni aucun tiers ne perçoivent de rémunération au titre des opérations sur instruments dérivés.

➤ Profil de risque

Votre argent sera investi dans des instruments financiers sélectionnés par la société de gestion. Ces instruments connaîtront les évolutions et les aléas des marchés financiers.

Au travers des investissements du FCP, les risques pour le porteur sont les suivants :

Risques principaux :

Risque de perte en capital

L'investisseur est averti que son capital peut ne pas lui être intégralement restitué en cas de mauvaise performance du Fonds, ce dernier ne bénéficiant d'aucune garantie ou protection du capital investi.

Risque de performance :

L'investisseur est averti que la performance du Fonds peut ne pas être conforme à ses objectifs, y compris sur la durée de placement recommandée. Le Fonds n'offre pas un rendement garanti.

Risque lié à la gestion discrétionnaire :

Le Fonds est investi en titres financiers sélectionnés discrétionnairement par la Société de Gestion. Il existe donc un risque que le Fonds ne soit pas investi sur les titres les plus performants.

Risque de taux :

En raison de sa composition, le Fonds peut être soumis à un risque de taux. Ce risque résulte du fait qu'en général le prix des titres de créances et des obligations baisse lorsque les taux augmentent. L'investisseur en obligations ou autres titres à revenu fixe peut enregistrer des performances négatives suite à des fluctuations du niveau des taux d'intérêt.

Risque de crédit :

Dans le cas d'une dégradation des émetteurs privés (par exemple de leur notation par les agences de notation financière), ou de leur défaillance la valeur des obligations privées peut baisser. La valeur liquidative du Fonds serait alors affectée par cette baisse.

Risque lié à la détention d'obligations convertibles :

Le Fonds est exposé aux obligations convertibles ; ces dernières peuvent faire apparaître une sensibilité action résiduelle et connaître de fortes variations liées à l'évolution des cours des actions sous-jacentes. L'attention de l'investisseur est attirée sur le fait que la valeur liquidative du Fonds baissera en cas d'évolution défavorable.

Risque lié à l'utilisation des titres spéculatifs (high yield) (haut rendement) :

Il s'agit du risque de crédit s'appliquant aux titres dits « Spéculatifs » qui présentent des probabilités de défaut plus élevées que celles des titres de la catégorie « Investment Grade ». Ils offrent en compensation des niveaux de rendement plus élevés mais peuvent, en cas de dégradation de la notation, diminuer significativement la valeur liquidative du Fonds. Les signatures non notées, qui seront sélectionnées, rentreront majoritairement de la même manière dans cette catégorie et pourront présenter des risques équivalents ou supérieurs du fait de leur caractère non noté.

Risque de Mark to Market :

Dans la mesure où le FCP peut investir dans des titres de créances dont la maturité est supérieure à l'échéance du FCP (par exemple des obligations « callables »), ces titres pourraient faire l'objet d'une revente avant leur échéance. Leur valeur sera donc influencée par l'état des marchés à cette date et pourrait s'effectuer à un prix inférieur à leur prix d'achat.

Risque lié aux marchés émergents :

Les conditions de fonctionnement et de surveillance des marchés émergents peuvent s'écarter des standards prévalant sur les grandes places internationales : l'information sur certaines valeurs peut être incomplète et leur liquidité plus réduite. L'évolution du cours de ces titres peut en conséquence varier très fortement et entraîner à la baisse la valeur liquidative.

Risque de contrepartie :

Il s'agit du risque lié à l'utilisation par le Fonds d'instruments financiers à terme, de gré à gré. Ces opérations conclues avec une ou plusieurs contreparties éligibles, exposent potentiellement le Fonds à un risque de défaillance de l'une de ces contreparties pouvant conduire à un défaut de paiement qui fera baisser la valeur liquidative.



Risque de lié à la détention de petites et moyennes valeurs :

Du fait de son orientation de gestion, le Fonds peut être exposé à la dette des petites et moyennes capitalisations qui, compte tenu de leurs caractéristiques spécifiques peuvent présenter un risque de liquidité. En raison de l'étroitesse du marché, l'évolution de ces titres est plus marquée à la hausse comme à la baisse et peut engendrer une augmentation de la volatilité de la valeur liquidative.

Risque lié à l'impact des techniques telles que les produits dérivés :

L'utilisation des produits dérivés peut entraîner à la baisse sur de courtes périodes des variations sensibles de la valeur liquidative en cas d'exposition dans un sens contraire à l'évolution des marchés.

Risque de durabilité :

Les risques de durabilité sont principalement liés aux événements climatiques résultant de changements liés au climat (appelés risques physiques), de la capacité de réponse des sociétés au changement climatique (appelés risques de transition) et pouvant résulter sur des pertes non anticipées affectant les investissements du FCP et ses performances financières. Les événements sociaux (inégalités, relations de travail, investissement dans le capital humain, prévention des accidents, changement dans le comportement des consommateurs etc.) ou les lacunes de gouvernance (violation récurrente et significative des accords internationaux, corruption, qualité et sécurité des produits et pratiques de vente) peuvent aussi se traduire en risques de durabilité.

De façon accessoire, l'investisseur peut être exposé aux risques suivants :

Risque actions :

Le Fonds est investi ou exposé sur un ou plusieurs marchés d'actions qui peuvent connaître de fortes variations, et sur des petites et moyennes capitalisations qui, compte tenu de leurs caractéristiques spécifiques, peuvent présenter un risque de liquidité. L'attention de l'investisseur est attirée sur le fait que les variations des cours des valeurs en portefeuille et/ou le risque de marché entraîneront une baisse significative de la valeur liquidative du Fonds.

Risque de change :

Bien que le portefeuille soit systématiquement couvert du risque de change par le gérant, une telle couverture étant par construction imparfaite, le Fonds reste exposé à un risque résiduel de change.

Le risque de change est le risque de variation des devises étrangères affectant la valeur des titres détenus par le Fonds. L'attention de l'investisseur est attirée sur le fait que la valeur liquidative du Fonds peut baisser du fait de l'évolution du cours de devises autres que l'euro.

La survenance de l'un de ces risques peut entraîner une baisse de la valeur liquidative du Fonds.

➤ **Garantie ou Protection**

Le FCP ne fait l'objet d'aucune garantie ou protection.

➤ **Souscripteurs concernés et profil de l'investisseur type**

Parts A et D : tous souscripteurs, plus particulièrement destiné à servir de support à des contrats d'assurance commercialisés par l'Union Financière de France Banque.

Parts XL : réservées au Groupe ABEILLE

Durée de placement recommandée : 31/12/2030

Le montant qu'il est raisonnable d'investir dans cet OPCVM dépend de la situation personnelle de chaque investisseur. Pour le déterminer, il doit tenir compte de son patrimoine personnel, de ses besoins actuels et de la durée de placement recommandée mais également de son souhait de prendre des risques ou au contraire de privilégier un investissement prudent. Il lui est également fortement recommandé de diversifier suffisamment ses investissements afin de ne pas les exposer uniquement aux risques de cet OPCVM.

Les parts de l'OPCVM n'ont pas été, et ne seront pas, enregistrées en vertu du U.S. Securities Act de 1933, ou en vertu de quelque loi applicable dans un Etat américain.

De ce fait, lesdites parts ne pourront être directement ou indirectement cédées, offertes/vendues sur l'ensemble du territoire des Etats-Unis d'Amérique ; elles ne pourront davantage l'être au profit de tout ressortissant des Etats-Unis d'Amérique (ci-après U.S. Person, tel que ce terme est défini par la réglementation américaine "Regulation S" dans le cadre de l'Act de 1933, telle qu'adoptée par l'autorité américaine de régulation des marchés (Securities and Exchange Commission)), sauf si un enregistrement des parts était effectué ou si une exemption était applicable. Une telle opération ne pourra en tout état de cause intervenir qu'avec le consentement préalable et exprès de la société de gestion de l'OPCVM.

En outre, le FCP n'est pas et ne sera pas enregistré en vertu de l'U.S. Investment Company Act de 1940 ; en conséquence, toute revente ou cession de parts aux Etats-Unis d'Amérique ou à une U.S. Person peut constituer une violation de la loi américaine et requiert le consentement écrit et préalable de la société de gestion de l'OPCVM.



Compte tenu des dispositions des règlements (UE) N° 833/2014 et N° 2022/398 la souscription des parts de ce FCP est interdite à tout ressortissant russe ou biélorusse, à toute personne physique résidant en Russie ou en Biélorussie ou à toute personne morale, toute entité ou tout organisme établi en Russie ou en Biélorussie sauf aux ressortissants d'un État membre de l'Union européenne et aux personnes physiques titulaires d'un titre de séjour temporaire ou permanent dans un État membre de l'Union européenne.

➤ Modalités de détermination et d'affectation des sommes distribuables

Les sommes distribuables sont constituées par :

1. Le résultat net, qui correspond au montant des intérêts, arrérages, dividendes, primes et lots, jetons de présence ainsi que tous produits relatifs aux titres constituant le portefeuille du FCP, majoré du produit des sommes momentanément disponibles et diminué des frais de gestion financière et de la charge des emprunts, augmenté du report à nouveau majoré ou diminué de solde du compte de régularisation des revenus ;
2. Les plus-values réalisées, nettes de frais, diminuées des moins-values réalisées, nettes de frais, constatées au cours de l'exercice, augmentées des plus-values nettes de même nature constatées au cours d'exercices antérieurs n'ayant pas fait l'objet d'une distribution ou d'une capitalisation et diminuées ou augmentées du solde de régularisation des plus-values.

Le FCP a opté pour le mode d'affectation des sommes distribuables suivant :

- pour la part A : capitalisation pure : les sommes distribuables sont intégralement capitalisées à l'exception de celles qui font l'objet d'une distribution obligatoire en vertu de la loi.
- pour la part D : le résultat net et les plus-values net réalisés sont intégralement distribués, aux arrondis près. La société de gestion peut décider, en cours d'exercice, la mise en distribution d'un ou plusieurs acomptes dans la limite des revenus nets comptabilisés à la date de la décision.
- Pour la part XL : Capitalisation et/ou Distribution : La société de gestion statue chaque année sur l'affectation des sommes distribuables et peut décider de leur capitalisation ou de leur distribution totale ou partielle. Elle peut décider, en cours d'exercice, la mise en distribution d'un ou plusieurs acomptes dans la limite des sommes distribuables nettes comptabilisées à la date de la décision.

La comptabilisation des revenus s'effectue selon la méthode des intérêts encaissés.

➤ Fréquence de distribution

Annuelle.

Le cas échéant, le FCP pourra payer des acomptes sur dividende.

➤ Caractéristiques des parts

Code ISIN	Devise de libellé	Montant initial de la part	Fractionnement	Montant minimum pour la première souscription	Montant minimum pour les souscriptions ultérieures
Part A - FR001400PL10	Euro	100 euros	Dix millièmes	Une part	Une part
Part D - FR001400PL28	Euro	100 euros	Dix millièmes	Une part	Une part
Part XL - FR001400PL36	Euro	10 000 euros	Dix millièmes	10 000 000 € (*)	Une part

(*) Pour les parts XL, Il est précisé qu'en cas de souscriptions par plusieurs sociétés appartenant à un même groupe, au sens de l'article L.233-3 I. du Code de commerce, le respect de cette souscription minimale sera apprécié en cumulant les souscriptions des différentes entités dudit groupe. De la même manière, en cas de souscriptions par plusieurs OPC/Mandats gérés par la même société de gestion, le respect de cette souscription minimale sera apprécié en cumulant les différentes souscriptions des OPC/Mandats de ladite société de gestion.

➤ Modalités de souscription et de rachat

Les ordres sont exécutés conformément au tableau ci-dessous :

J	J	J : jour d'établissement de la VL	J+1 ouvré	J+2 ouvrés	J+2 ouvrés
Centralisation avant 12h00 des ordres de souscription	Centralisation avant 12h00 des ordres de rachat	Exécution de l'ordre au plus tard en J	Publication de la valeur liquidative	Livraison des souscriptions	Règlement des rachats

Périodicité de calcul de la valeur liquidative : quotidienne.

La valeur liquidative est calculée chaque jour de bourse à Paris à l'exception des jours fériés légaux et est datée de la veille.

La valeur liquidative d'origine des parts A est de : 100 €.

La valeur liquidative d'origine des parts D est de : 100 €.

La valeur liquidative d'origine des parts XL est de : 10 000 €.

Période de souscription :

[Les ordres de souscription](#) sont centralisés, auprès du Dépositaire (Cette fonction lui est déléguée par la Société de Gestion), jusqu'à 12H/midi chaque jour de valorisation pendant la période de souscription et sont exécutés sur la base de la prochaine valeur liquidative, soit à cours inconnu. Les règlements y afférant interviennent le deuxième jour de Bourse ouvré non férié qui suit la date de la Valeur Liquidative retenue.

Souscription minimum :

Part	Souscription minimum initiale	Souscriptions/Rachats minimum ultérieurs
Parts A	1 part €	1 part
Parts D	1 part €	1 part
Parts XL	10 000 000 €	1 part

La période de souscription initiale du Fonds commencera le jour de création le xx/xx /2024 et se poursuivra jusqu'à la date de valeur liquidative du 30/09/2025. Puis deux nouvelles périodes de souscription de 6 mois pourront être ouvertes en fonction des conditions de marché qui prévaudront alors ou de la possibilité de réaliser un objectif de gestion jugé performant par la Société de Gestion dans l'objectif d'atteindre un seuil d'encours de 500M€ et qui ne remettra pas en cause l'objectif de performance initialement estimé au moment de l'entrée en vigueur de la nouvelle stratégie de gestion. Le déclenchement de ces nouvelles périodes de souscription fera l'objet d'une information aux porteurs par tout moyen qui en précisera les modalités.

Toutefois, dans le but de préserver l'intérêt des premiers investisseurs, la Société de Gestion se réserve également la possibilité de clore la période de souscription par anticipation.

De même, en fonction des conditions de marché, la Société de Gestion pourra, avant l'échéance du 31 décembre 30, notamment procéder à une liquidation ou une fusion du Fonds après agrément de l'Autorité des Marchés Financiers.

[Les ordres de rachat](#) sont centralisés, auprès du Dépositaire (Cette fonction lui est déléguée par la Société de Gestion), jusqu'à 12H/midi chaque jour de valorisation et sont exécutés sur la base de la prochaine valeur liquidative, soit à cours inconnu. Les règlements y afférant interviennent le deuxième jour de Bourse ouvré non férié qui suit la date de la valeur liquidative retenue.

Possibilité de souscrire en montant et/ou en fractions de parts ; les rachats s'effectuent uniquement en quantité de parts (et/ou fractions de parts).

La valeur liquidative est calculée au mid selon la pricing policy et un mécanisme de swing pricing est mis place par la Société de Gestion dans le cadre de sa valorisation. Toutefois, comme indiqué précédemment, la SGP se laissant la possibilité soit de liquider le Fonds sous réserve de l'obtention de l'agrément de l'AMF, soit de procéder avant l'échéance du Fonds à une reconduction de la stratégie d'investissement ou à une fusion absorption avec un autre OPCVM, ce mécanisme de swing pricing pourra être supprimé au moment de la potentielle mutation.

Organisme désigné pour centraliser les souscriptions et les rachats :



L'heure limite de réception des ordres, qui sont traités à cours inconnu sur la base de la prochaine valeur liquidative est fixée à 12h00, le jour ouvré précédant le jour de calcul de la valeur liquidative.

L'attention des porteurs est attirée sur le fait que les ordres transmis à des commercialisateurs autres que les établissements mentionnés ci-dessus doivent tenir compte du fait que l'heure limite de centralisation des ordres s'applique auxdits commercialisateurs vis-à-vis de CACEIS Bank. En conséquence, ces commercialisateurs peuvent appliquer leur propre limite, antérieure à celle mentionnées ci-dessus, afin de tenir compte de leur délai de transmission des ordres à CACEIS Bank.

Dans le cas de rachat et de souscription simultanés pour un même nombre de parts, la souscription correspondante s'effectue sur la même valeur liquidative que celle du rachat. Le passage à une autre catégorie de parts est considéré fiscalement comme une opération de rachat suivi d'une nouvelle souscription, il ne fait l'objet d'aucune modalité particulière et est susceptible de dégager une plus-value imposable par le porteur de parts.

Possibilité de souscrire en montant et/ou en fractions de parts ; les rachats s'effectuent uniquement en quantité de parts (et/ou fractions de parts).

La valeur liquidative est tenue disponible par l'Union Financière de France Banque. Elle est communiquée à toute personne qui en fait la demande. Elle sera également publiée sur le site Internet : www.uff.net.

Pour optimiser la gestion du FCP, la société de gestion souhaite suivre l'activité de ses souscripteurs. En souscrivant à ce FCP, les porteurs personnes morales acceptent expressément que leur teneur de compte mentionne un code d'identification sur leurs ordres de souscription, rachat ou transfert.

Crise en Ukraine :

En application des dispositions du règlement UE N° 833/2014, la souscription des actions de cet OPC est interdite à compter du 12 avril 2022 à tout ressortissant russe ou biélorusse, à toute personne physique résidant en Russie ou en Biélorussie ou à toute personne morale, toute entité ou tout organisme établi en Russie ou en Biélorussie sauf aux ressortissants d'un État membre et aux personnes physiques titulaires d'un titre de séjour temporaire ou permanent dans un État membre.

Dispositif de plafonnement des rachats (« Gates ») :

En application des dispositions du Règlement Général de l'AMF, la Société de Gestion pourra, à titre provisoire quand des circonstances exceptionnelles l'exigent, mettre en œuvre le dispositif de plafonnement des rachats permettant d'étaler les demandes de rachats des porteurs du Fonds sur plusieurs valeurs liquidatives dès lors qu'elles excèdent un certain niveau, déterminé de façon objective afin de garantir l'équilibre de gestion du Fonds et donc l'égalité des porteurs.

Ainsi, le niveau déterminé par Ofi invest Asset Management correspond à un seuil de 5% (rachats nets des souscriptions/dernier actif net d'inventaire connu). Ce seuil se justifie au regard de la périodicité de calcul de la valeur liquidative du Fonds, de son orientation de gestion et de la liquidité des actifs détenus.

Ce seuil n'est toutefois pas déclenché de manière systématique : si les conditions de liquidités le permettent, la Société de Gestion pourra décider en effet d'honorer les rachats au-delà de ce seuil. La durée maximale d'application de ce dispositif est fixée à vingt (20) valeurs liquidatives sur trois (3) mois.

Les opérations de souscription et de rachat, pour un même nombre de parts, sur la base de la même valeur liquidative et pour un même porteur ou ayant droit économique (dites opérations d'aller-retour) ne sont pas impactées par le dispositif de plafonnement des rachats.

Description de la méthode employée :

Il est rappelé aux porteurs du Fonds que le seuil de déclenchement du dispositif de plafonnement des rachats est comparé au rapport entre :

- la différence constatée, à une même date de centralisation, entre le nombre de parts du Fonds dont le rachat est demandé ou le montant total de ces rachats, et le nombre de parts du Fonds dont la souscription est demandée ou le montant total de ces souscriptions ; et
- l'actif net ou le nombre total des parts du Fonds.

Si le Fonds dispose de plusieurs catégories de parts, le seuil de déclenchement de ce mécanisme sera le même pour toutes les catégories de parts du Fonds.

Ce seuil s'applique sur les rachats centralisés pour l'ensemble de l'actif du Fonds et non de façon spécifique selon les catégories de parts du Fonds.

Lorsque les demandes de rachat excèdent le seuil de déclenchement du dispositif de plafonnement des rachats, la Société de Gestion peut décider d'honorer les demandes de rachat au-delà du plafonnement prévu, et exécuter ainsi partiellement ou totalement les ordres qui pourraient être bloqués.

A titre d'exemple, si les demandes totales de rachat des parts du Fonds, à une même date de centralisation, sont de 10% alors que le seuil de déclenchement est fixé à 5% de l'actif net, la Société de Gestion peut décider d'honorer les demandes de rachats jusqu'à 7% de l'actif net (et donc exécuter 70% des demandes de rachats au lieu de 50% si elle appliquait strictement le plafonnement à 5%).

Modalités d'information des porteurs :

En cas d'activation du dispositif du plafonnement des rachats, l'ensemble des porteurs du Fonds sera informé via le site internet de la Société de Gestion : <https://www.ofi-invest-am.com>

S'agissant des porteurs du Fonds dont les ordres n'auraient pas été exécutés, ces derniers seront informés, de manière particulière, dans les plus brefs délais.

Traitement des ordres non exécutés :

Ces derniers seront automatiquement reportés sur la valeur liquidative suivante et ne seront pas prioritaires sur les nouveaux ordres de rachat passés pour exécution sur la valeur liquidative suivante. En tout état de cause, les ordres de rachat non exécutés et automatiquement reportés ne pourront faire l'objet d'une révocation de la part des porteurs du Fonds concernés.

➤ Frais et commissions

Commissions de souscription et de rachat :

Les commissions de souscription et de rachat viennent augmenter le prix de souscription payé par l'investisseur ou diminuer le prix de remboursement. Les commissions acquises à l'OPCVM servent à compenser les frais supportés par l'OPCVM pour investir ou désinvestir les avoirs confiés. Les commissions non acquises à l'OPCVM reviennent à la société de gestion, au commercialisateur, etc...

Frais à la charge de l'investisseur, prélevés lors des souscriptions et des rachats	Assiette	Taux / barème
---	----------	---------------

Commissions de souscription :

Pendant la période de souscription (commission de souscription non acquise au FCP)	VL x nombre de parts	Néant
---	----------------------	-------

Commissions de rachat :

Pendant la période de souscription (commission de rachat acquise au FCP)	VL x nombre de parts	Néant
Après la période de souscription (commission de rachat acquise au FCP)	VL x nombre de parts	Néant

L'attention des investisseurs est attirée sur les modalités de valorisation du FCP qui, en cas de rachat avant la date de maturité du FCP, soit le 31 décembre 2030 », sont défavorables.

Frais de gestion financière et frais de fonctionnement et autres services :

Ces frais recouvrent tous les frais facturés directement à l'OPCVM, à l'exception des frais de transaction. Les frais de transaction incluent les frais d'intermédiation (courtage, impôts de bourse, etc..) et la commission de mouvement, le cas échéant, qui peut être perçue notamment par le dépositaire et la société de gestion.

Les frais de fonctionnement et autres services correspondent aux :

- frais de référencement des OPC et publications des valeurs liquidatives pour l'information des investisseurs ;
- frais des plateformes de distribution
- frais de constitution et de diffusion des DIC/prospectus et reportings réglementaires ;
- frais liés aux communications d'informations réglementaires aux distributeurs ;
- frais liés aux informations particulières aux porteurs directs et indirects ;
- frais de commissariat aux comptes ;
- frais liés au dépositaire ;
- frais liés aux teneurs de compte ;
- frais liés à la délégation de gestion administrative et comptable.

Seuls les frais de fonctionnement et autres services faisant l'objet de justificatifs unitaires pourront être facturés, dans la limite du taux maximum affiché ci-dessous, la société de gestion prenant à sa charge les frais dépassant ce taux maximum.

Aux frais de fonctionnement et de gestion financière peuvent s'ajouter :

- des commissions de surperformance rémunérant la société de gestion dès lors que l'OPCVM a dépassé ses objectifs, qui sont donc facturées à l'OPCVM ;
- des commissions de mouvement facturées à l'OPCVM ;
- des frais relatifs aux opérations d'acquisition et de cession temporaires de titres.

Pour plus de précision sur les frais effectivement facturés à l'OPCVM, se reporter au document d'informations clés pour l'investisseur.

Frais facturés à l'OPCVM		Assiette	Taux / barème
Frais de gestion financière financière et frais administratifs externes à la Société de Gestion	Part A	Actif net hors OPC de la société de gestion	1,45% maximum TTC
	Part D		1,45% maximum TTC
	Part XL		0,35% maximum TTC
Frais indirects maximum (commissions et frais de gestion)	Part A	Actif net	Non significatif ⁽¹⁾
	Part D		
	Part XL		
Commissions de mouvement Prestataire percevant des commissions de mouvement : 100% Dépositaire/conservateur	Part A	Prélèvement sur chaque transaction	De 18,24 euros TTC à 35,88 euros TTC
	Part D		
	Part XL		
Commission de surperformance	Part A	Actif net	Néant
	Part D		
	Part XL		

⁽¹⁾ Le FCP pouvant être investi jusqu'à 10% en parts ou actions d'OPCVM, des frais indirects pourront être prélevés. Ces frais sont inclus dans le pourcentage de frais courants prélevés sur un exercice, présenté dans le document d'information clé pour l'investisseur.

Des frais liés à la recherche au sens de l'article 314-21 du règlement général de l'AMF peuvent être facturés au FCP lorsque ces frais ne sont pas payés à partir des ressources propres de la société de gestion.

En application du décret n°2015-421 du 14 avril 2015, la contribution due à l'AMF au titre du FCP n'est pas prise en compte dans le plafonnement des frais de gestion financière et frais administratifs externes à la Société de Gestion tels que mentionnés ci-dessus ; ladite contribution est partie intégrante des frais courants du FCP.

Répartition des commissions de mouvement applicables au FCP :

Les commissions de mouvement mentionnées dans le tableau ci-dessus sont perçues à 100% par le dépositaire (pour le traitement des ordres) pour les commissions portant sur des valeurs négociées sur la bourse française ou sur une bourse étrangère et/ou sur des pensions.

➤ **Description succincte de la procédure de sélection des intermédiaires**

La société de gestion a recours au service d'Ofi Invest Intermediation Services et, à ce titre, utilise la liste des intermédiaires qu'elle a elle-même sélectionnée en application de sa propre politique de sélection et d'exécution. Ce prestataire assure la réception et transmission des ordres, suivie ou non d'exécution, aux intermédiaires de marché. Dans ce cadre, des frais d'intermédiation seront également facturés au FCP en complément des frais décrits ci-dessus.

L'expertise de ce prestataire permet de séparer la sélection des instruments financiers (qui reste de la responsabilité de la société de gestion) de leur négociation tout en assurant la meilleure exécution des ordres.

Une évaluation multicritères est réalisée périodiquement par les équipes de gestion. Elle prend en considération, selon les cas, plusieurs ou tous les critères suivants :

- le suivi de la volumétrie des opérations par intermédiaires de marchés ;
- l'analyse du risque de contrepartie et son évolution (une distinction est faite entre les intermédiaires « courtiers » et les « contreparties ») ;
- la nature de l'instrument financier, le prix d'exécution, le cas échéant le coût total, la rapidité d'exécution, la taille de l'ordre ;
- les remontées des incidents opérationnels relevés par les gérants ou le middle-office.

Au terme de cette évaluation, le Groupe OFI peut réduire les volumes d'ordres confiés à un intermédiaire de marché ou le retirer temporairement ou définitivement de sa liste de prestataires autorisées. Cette évaluation pourra prendre appui sur un rapport d'analyse fourni par un prestataire indépendant.

L'objectif recherché est d'utiliser dans la mesure du possible les meilleurs prestataires dans chaque spécialité (exécution d'ordres et aide à la décision d'investissement/désinvestissement).

IV - INFORMATIONS D'ORDRE COMMERCIAL

Distributions

La mise en paiement des sommes distribuables est effectuée le cas échéant dans un délai maximal de quatre mois suivant la clôture de l'exercice.

Souscription ou remboursement des parts

Les demandes de souscription et de remboursement sont adressées à :

CACEIS Bank
12, place des Etats-Unis - CS 40083 - 92549 Montrouge CEDEX - France

Informations concernant le FCP

Les porteurs de parts sont informés des changements affectant le FCP selon les modalités définies par l'Autorité des Marchés Financiers.

Les informations et les documents concernant le FCP sont disponibles à l'adresse suivante :

Union Financière de France Banque
UFF Contact
CS 80011, 72 avenue de l'Europe, 92274 Bois-Colombes Cedex 6 - France

Téléphone : 0805 805 809 (service et appel gratuits)

www.uff.net

Plus particulièrement, les informations relatives aux critères ESG pris en compte par la société de gestion sont disponibles sur son site internet à l'adresse suivante : www.ofi-invest-am.com ou dans le rapport annuel du FCP.

Politique de vote

L'exercice du droit de vote pour les titres détenus dans les différents portefeuilles est effectué en toute indépendance dans l'intérêt exclusif des porteurs de parts. Le gérant exerce au fur et à mesure les droits de vote aux conditions fixées par la « Politique de vote » en vigueur au sein de la société de gestion consultable sur le site internet de la société de gestion via le lien : www.ofi-invest-am.com.

Le rapport sur l'exercice par la société de gestion des droits de vote est disponible sur son site internet ou dans le rapport annuel de la société de gestion.

V - REGLES D'INVESTISSEMENT

Le FCP respectera les règles d'investissement et les ratios réglementaires définis par la Code Monétaire et Financier et par le Règlement Général de l'AMF applicables aux OPC.

VI - RISQUE GLOBAL

La méthode de calcul du ratio du risque global est la méthode de l'engagement intégrant l'exposition par l'intermédiaire de titres vifs, de parts ou d'actions d'OPC et d'instruments dérivés qui pourra représenter jusqu'à [200]% de l'actif net (levier brut) et jusqu'à [100]% de l'actif net (levier net).

VII - REGLES D'EVALUATION ET DE COMPTABILISATION DES ACTIFS

➤ Règles d'évaluation des actifs

Les règles d'évaluation de l'actif reposent, d'une part, sur des méthodes d'évaluation et, d'autre part, sur des modalités pratiques qui sont précisées dans l'annexe aux comptes annuels et dans le prospectus. Les règles d'évaluation sont fixées, sous sa responsabilité, par la Société de Gestion.

Les instruments financiers et valeurs négociés sur un marché réglementé sont évalués selon les règles suivantes :

Instruments financiers cotés

Les actions et autres valeurs négociées sur un marché réglementé ou assimilé sont valorisées au cours de clôture des marchés du jour appelé J de calcul de la valeur liquidative, soit en fonction de zone d'appartenance du marché :

Zone Asie : cours d'ouverture (J)

Zone Europe : cours de clôture (J-1)

Zone Amérique : cours de clôture (J-1)



Les obligations et valeurs assimilées sont évaluées à une moyenne de cours de clôture de la veille du jour de l'évaluation communiqués par différents prestataires de services financiers. Les intérêts courus des obligations sont calculés jusqu'à la date de la valeur liquidative.

Les instruments financiers dont le cours n'a pas été constaté le jour de l'évaluation ou dont le cours a été corrigé sont évalués à leur valeur probable de négociation. Ces évaluations et leur justification sont communiquées au commissaire aux comptes à l'occasion de ses contrôles.

Opérations à terme fermes et conditionnelles

Les instruments financiers à terme négociés sur les marchés réglementés ou assimilés sont valorisés pour le calcul de la valeur liquidative du jour (J) :

Zone Asie : au cours d'ouverture du jour (J)

Zone Europe : au cours de compensation de (J-1)

Zone Amérique : au cours de compensation de (J-1).

(Source : Valorisateur sur la base d'une hiérarchie de contributeurs donnée par la société de gestion de portefeuille).

OPC et fonds d'investissement non cotés

Les parts ou actions d'OPC sont évaluées à la dernière valeur liquidative connue.

Titres de créance négociables

Les titres de créance négociables (TCN) d'une durée de vie à l'acquisition inférieure ou égale à 3 mois seront amortis linéairement.

Les TCN d'une durée de vie à l'acquisition supérieure à 3 mois seront actualisés à partir d'un taux interpolé sur la base d'une courbe de référence (déterminée en fonction des caractéristiques de chaque instrument détenu), sachant qu'ils seront amortis linéairement dès lors que leur durée de vie résiduelle sera inférieure à 3 mois (Source : Valorisateur sur la base de données de marché)

Les Bons du Trésor sont valorisés au taux du marché de la veille du jour de l'évaluation communiqué quotidiennement par les Spécialistes en Valeurs du Trésor.

Les instruments financiers non négociés sur un marché réglementé sont évalués selon les règles suivantes :

Les instruments financiers non négociés sur un marché réglementé sont évalués à leur valeur probable de négociation, déterminée à partir d'éléments tels que : valeur d'expertise, transactions significatives, rentabilité, actif net, taux de marché et caractéristiques intrinsèques de l'émetteur ou tout élément prévisionnel.

Les produits de taux des émetteurs privés sont valorisés, à partir d'un modèle d'actualisation au prix de marché de la veille du jour de l'évaluation. A partir des cours d'un panel de contributeurs et des relevés des courbes de taux, un écart de signature « spread » est déterminé pour fixer le prix de marché du titre. A défaut de contributeurs, un écart de signature est estimé par la société de gestion à partir de titres comparables du même émetteur.

Dans l'hypothèse où la société de gestion estime que le cours coté n'est pas représentatif de la valeur de marché d'un titre, l'évaluation du titre relève de sa responsabilité en conformité avec les dispositions réglementaires.

Les contrats sont évalués selon les méthodes suivantes :

➤ Acquisitions et cessions temporaires de titres :

Les titres reçus en pension sont inscrits à l'actif dans la rubrique « créances représentatives des titres reçus en pension » pour le montant prévu dans le contrat, majoré des intérêts courus à recevoir.

Les titres donnés en pension sont inscrits en portefeuille acheteur pour leur valeur actuelle. La dette représentative des titres donnés en pension est inscrite en portefeuille vendeur à la valeur fixée au contrat majorée des intérêts courus à payer.

Les titres prêtés sont valorisés à leur valeur actuelle et sont inscrits à l'actif dans la rubrique « créances représentatives de titres prêtés » à la valeur actuelle majorée des intérêts courus recevoir.

Les titres empruntés sont inscrits à l'actif dans la rubrique « titres empruntés » pour le montant prévu dans le contrat, et au passif dans la rubrique « dettes représentatives de titres empruntés » pour le montant prévu dans le contrat majoré des intérêts courus à payer.

Les contrats sont évalués à leur valeur de marché de la veille du jour de l'évaluation compte tenu des conditions des contrats d'origine. Toutefois, les contrats d'échange de taux d'intérêt (swaps) dont la durée de vie lors de leur mise en place est inférieure à trois mois sont évalués selon les principes de la méthode « simplificatrice » consistant dans l'évaluation du différentiel d'intérêts sur la période courue.

➤ Les contrats d'échange de taux d'intérêt et/ou de devises (swaps)

Ces contrats sont valorisés à leur valeur de marché en fonction du prix calculé par actualisation des flux d'intérêts futurs aux taux d'intérêt et/ou de devises de marché. Ce prix est corrigé du risque de signature.

➤ Les swaps d'indice et autres swaps

Les swaps d'indice sont évalués de façon actuarielle sur la base d'un taux de référence fourni par la contrepartie.

Les autres swaps sont évalués à leur valeur de marché de la veille du jour de l'évaluation ou à une valeur estimée selon les modalités arrêtées par la société de gestion.

Les dépôts, autres avoirs créances ou dettes sont évalués selon les méthodes suivantes :

La valeur des espèces détenues en compte, des créances en cours et des dépenses payées d'avance ou à payer est constituée par leur valeur nominale convertie, le cas échéant, dans la devise de comptabilisation au cours du jour de valorisation.

➤ **Méthode de comptabilisation**

Comptabilisation des frais de transaction :

Les frais de transaction sont comptabilisés suivant la méthode des frais exclus.

Comptabilisation des revenus des valeurs à revenus fixes :

Les coupons des produits à revenus fixes sont comptabilisés suivant la méthode des intérêts encaissés.

Un mécanisme de Swing Pricing sera mis en place par la société de gestion dans le cadre de sa valorisation. Toutefois, comme indiqué précédemment, la société de gestion se laissant la possibilité de procéder avant l'échéance du FCP à une reconduction de la stratégie d'investissement ou à une fusion-absorption avec un autre OPCVM, ce mécanisme de Swing Pricing pourra être supprimé au moment de la mutation.

➤ **Mécanisme de Swing Pricing**

Un mécanisme de swing pricing est mis en place par la Société de Gestion dans le cadre de sa valorisation. Toutefois, comme indiqué précédemment, la SGP se laissant la possibilité de procéder avant l'échéance du Fonds à une reconduction de la stratégie d'investissement ou à une fusion absorption avec un autre OPCVM, ce mécanisme de swing pricing pourra être supprimé au moment de la mutation.

Méthode d'ajustement de la valeur liquidative liée au swing pricing avec seuil de déclenchement :

Le FCP peut subir une baisse de sa valeur liquidative ("VL") en raison des ordres de souscription/rachat effectués par les investisseurs, à un cours qui ne reflète pas les coûts de réajustement associés aux opérations d'investissement ou de désinvestissement du portefeuille. Afin de réduire l'impact de cette dilution et de protéger les intérêts des porteurs existants, le FCP met en place un mécanisme de swing pricing avec seuil de déclenchement. Ce mécanisme, encadré par une politique de swing pricing, permet à la Société de Gestion de s'assurer de faire supporter les coûts de réajustement aux investisseurs qui demandent la souscription ou le rachat de parts du FCP en épargnant ainsi les porteurs qui demeurent au sein du Fonds.

Si, un jour de calcul de la VL, le total des ordres de rachats des investisseurs sur l'ensemble des classes de parts du FCP dépasse un seuil préétabli, déterminé sur la base de critères objectifs par la Société de Gestion en pourcentage de l'actif net du FCP, la VL peut être ajustée à la hausse ou à la baisse, pour prendre en compte les coûts de réajustement imputables respectivement aux ordres de souscription/rachat. La VL de chaque classe de parts est calculée séparément mais tout ajustement a, en pourcentage, un impact identique sur l'ensemble des VL des classes de parts du FCP. Les paramètres de coûts et de seuil de déclenchement sont déterminés par la Société de Gestion. Ces coûts sont estimés par la Société de Gestion sur la base des coûts de transaction, des fourchettes d'achat-vente ainsi que des taxes éventuelles applicables au FCP.

Dans la mesure où cet ajustement est lié au solde net des souscriptions/rachats au sein du FCP, il n'est pas possible de prédire avec exactitude s'il sera fait application du swing pricing à un moment donné dans le futur. Par conséquent, il n'est pas non plus possible de prédire avec exactitude la fréquence à laquelle la Société de Gestion devra effectuer de tels ajustements. Les investisseurs sont informés que la volatilité de la VL du FCP peut ne pas refléter uniquement celle des titres détenus en portefeuille en raison de l'application du swing pricing.

La politique de détermination des mécanismes du Swing Pricing est disponible sur simple demande auprès de la Société de Gestion. L'application du swing est à la discrétion de la Société de Gestion conformément à la pricing policy d'Ofi invest Asset Management. Conformément à la réglementation, les paramètres de ce dispositif ne sont connus que des personnes en charge de sa mise en œuvre.

VIII - POLITIQUE DE REMUNERATION

Conformément à la réglementation, la Société de Gestion a mis en place une politique de rémunération adaptée à son organisation et à ses activités.

Cette politique a pour objet d'encadrer les pratiques concernant les différentes rémunérations des salariés ayant un pouvoir décisionnaire, de contrôle ou de prise de risque au sein de la Société de Gestion.



Cette politique de rémunération a été définie au regard des objectifs, des valeurs et intérêts du Groupe Ofi Invest, des OPC gérés par la Société de Gestion et de leurs porteurs.

L'objectif de cette politique est de ne pas encourager une prise de risque excessive en allant, notamment, à l'encontre du profil de risque des OPC gérés.

La politique de rémunération est adoptée et supervisée par le Comité Stratégique du Groupe Ofi Invest.

La politique de rémunération est disponible sur le site : <https://www.ofi-invest-am.com> ou gratuitement sur simple demande écrite auprès de la Société de Gestion.

* * *

TITRE 1 - ACTIF ET PARTS

Article 1 - Parts de copropriété

Les droits des copropriétaires sont exprimés en parts, chaque part correspondant à une même fraction de l'actif du fonds. Chaque porteur de parts dispose d'un droit de copropriété sur les actifs du fonds proportionnel au nombre de parts possédées.

La durée du fonds est de 99 ans à compter de sa date d'agrément sauf dans les cas de dissolution anticipée ou de la prorogation prévue au présent règlement.

Les caractéristiques des différentes catégories de parts et leurs conditions d'accès sont précisées dans le prospectus du FCP. Les différentes catégories de parts pourront :

- bénéficier de régimes différents de distribution des revenus (distribution ou capitalisation) ;
- être libellées en devises différentes ;
- supporter des frais de gestion différents ;
- supporter des commissions de souscriptions et de rachat différentes ;
- avoir une valeur nominale différente ;
- être assorties d'une couverture systématique de risque, partielle ou totale, définie dans le prospectus. Cette couverture est assurée au moyen d'instruments financiers réduisant au minimum l'impact des opérations de couverture sur les autres catégories de parts de l'OPCVM ;
- être réservées à un ou plusieurs réseaux de commercialisation.

Les parts peuvent être regroupées ou divisées sur décision du Directoire de la société de gestion. Les parts pourront également être fractionnées, sur décision du Directoire de la société de gestion en dix millièmes dénommés fractions de parts.

Les dispositions du règlement réglant l'émission et le rachat de parts sont applicables aux fractions de parts dont la valeur sera toujours proportionnelle à celle de la part qu'elles représentent. Toutes les autres dispositions du règlement relatives aux parts s'appliquent aux fractions de parts sans qu'il soit nécessaire de le spécifier, sauf lorsqu'il en est disposé autrement.

Enfin, le Directoire de la société de gestion peut, sur ses seules décisions, procéder à la division des parts par la création de parts nouvelles qui sont attribuées aux porteurs en échange des parts anciennes.

Article 2 - Montant minimal de l'actif

Il ne peut être procédé au rachat des parts si l'actif du FCP devient inférieur à 300.000 euros ; lorsque l'actif demeure pendant trente jours inférieur à ce montant, la société de gestion prend les dispositions nécessaires afin de procéder à la liquidation de l'OPCVM concerné, ou à l'une des opérations mentionnées à l'article 411-16 du règlement général de l'AMF (mutation de l'OPCVM).

Article 3 - Emission et rachat des parts

Les parts sont émises à tout moment à la demande des porteurs sur la base de leur valeur liquidative augmentée, le cas échéant, des commissions de souscription.

Les rachats et les souscriptions sont effectués dans les conditions et selon les modalités définies dans le prospectus.

Les parts de fonds commun de placement peuvent faire l'objet d'une admission à la cote selon la réglementation en vigueur. Les souscriptions doivent être intégralement libérées le jour du calcul de la valeur liquidative.

Elles peuvent être effectuées en numéraire et/ou par apport d'instruments financiers. La société de gestion a le droit de refuser les valeurs proposées et, à cet effet, dispose d'un délai de sept jours à partir de leur dépôt pour faire connaître sa décision. En cas d'acceptation, les valeurs apportées sont évaluées selon les règles fixées à l'article 4 et la souscription est réalisée sur la base de la première valeur liquidative suivant l'acceptation des valeurs concernées.

Les rachats sont effectués exclusivement en numéraire, sauf en cas de liquidation du fonds lorsque les porteurs de parts ont signifié leur accord pour être remboursés en titres. Ils sont réglés par le teneur de compte émetteur dans un délai maximum de cinq jours suivant celui de l'évaluation de la part.

Toutefois, si, en cas de circonstances exceptionnelles, le remboursement nécessite la réalisation préalable d'actifs compris dans le fonds, ce délai peut être prolongé, sans pouvoir excéder 30 jours.

Sauf en cas de succession ou de donation-partage, la cession ou le transfert de parts entre porteurs, ou de porteurs à un tiers, est assimilé à un rachat suivi d'une souscription ; s'il s'agit d'un tiers, le montant de la cession ou du transfert doit, le cas échéant, être complété par le bénéficiaire pour atteindre au minimum celui de la souscription minimale exigée par le prospectus.

En application de l'article L. 214-8-7 du Code Monétaire et Financier, le rachat par le FCP de ses parts, comme l'émission de parts nouvelles, peuvent être suspendus, à titre provisoire, par la société de gestion, quand des circonstances exceptionnelles l'exigent et si l'intérêt des porteurs le commande.

En application des articles L. 214-8-7 du Code monétaire et financier et 411-20-1 du Règlement Général de l'AMF, le rachat par le Fonds de ses parts, comme l'émission de parts nouvelles, peuvent être suspendus, à titre provisoire, par la Société de Gestion, quand des circonstances exceptionnelles l'exigent et si l'intérêt des porteurs le commande. Le dispositif de plafonnement des rachats pourra être déclenché par la Société de Gestion dès lors qu'un seuil (rachats nets des souscriptions/dernier actif net d'inventaire connu) prédéfini dans le prospectus du Fonds est atteint. Dans le cas où les conditions de liquidité le permettent, la Société de Gestion peut décider de ne pas déclencher le dispositif de plafonnement des rachats, et par conséquent d'honorer les rachats au-delà de ce seuil. La durée maximale d'application du dispositif de plafonnement des rachats dépend de la périodicité de calcul de la valeur liquidative du Fonds et est déterminée dans le prospectus. Les ordres de rachat non exécutés sur une valeur liquidative seront automatiquement reportés sur la valeur liquidative suivante et ne seront pas prioritaires sur les nouveaux ordres de rachat passés pour exécution sur la valeur liquidative suivante.

Lorsque l'actif net du FCP est inférieur au montant fixé par la réglementation, aucun rachat des parts ne peut être effectué.

Le FCP peut cesser d'émettre des parts en application du troisième alinéa de l'article L. 214-8-7 du Code monétaire et financier, de manière provisoire ou définitive, partiellement ou totalement, dans les situations objectives entraînant la fermeture des souscriptions telles qu'un nombre maximum de parts émises, un montant maximum d'actif atteint ou l'expiration d'une période de souscription déterminée. Le déclenchement de cet outil fera l'objet d'une information par tout moyen des porteurs existants relative à son activation, ainsi qu'au seuil et à la situation objective ayant conduit à la décision de fermeture partielle ou totale. Dans le cas d'une fermeture partielle, cette information par tout moyen précisera explicitement les modalités selon lesquelles les porteurs existants peuvent continuer de souscrire pendant la durée de cette fermeture partielle. Les porteurs de parts sont également informés par tout moyen de la décision du FCP ou de la société de gestion soit de mettre fin à la fermeture totale ou partielle des souscriptions (lors du passage sous le seuil de déclenchement), soit de ne pas y mettre fin (en cas de changement de seuil ou de modification de la situation objective ayant conduit à la mise en œuvre de cet outil). Une modification de la situation objective invoquée ou du seuil de déclenchement de l'outil doit toujours être effectuée dans l'intérêt des porteurs de parts. L'information par tous moyens précise les raisons exactes de ces modifications.

Article 4 - Calcul de la valeur liquidative

Le calcul de la valeur liquidative des parts est effectué en tenant compte des règles d'évaluation figurant dans le prospectus.

TITRE 2 - FONCTIONNEMENT DU FONDS

Article 5 - La société de gestion

La gestion du fonds est assurée par la société de gestion conformément à l'orientation définie pour le fonds.

La société de gestion agit en toutes circonstances dans l'intérêt exclusif des porteurs de parts et peut seule exercer les droits de vote attachés aux titres compris dans le fonds.

Article 5 bis - Règles de fonctionnement

Les instruments et dépôts éligibles à l'actif de l'OPCVM ainsi que les règles d'investissement sont décrits dans le prospectus.

Article 5 ter - Admission à la négociation sur un marché réglementé et/ou un système multilatéral de négociation

Les parts peuvent faire l'objet d'une admission à la négociation sur un marché réglementé et/ou un système multilatéral de négociation selon la réglementation en vigueur. Dans le cas où le FCP dont les parts sont admises aux négociations sur un marché réglementé a un objectif de gestion fondé sur un indice, le fonds devra avoir mis en place un dispositif permettant de s'assurer que le cours de ses parts ne s'écarte pas sensiblement de sa valeur liquidative.

Article 6 - Le dépositaire

Le dépositaire assure les missions qui lui incombent en application des lois et règlements en vigueur ainsi que celles qui lui ont été contractuellement confiées par la société de gestion.

En cas de litige avec la société de gestion, il en informe l'Autorité des Marchés Financiers.

Article 7 - Le commissaire aux comptes

Un commissaire aux comptes est désigné pour six exercices, après accord de l'Autorité des Marchés Financiers, par le Directoire de la société de gestion.

Il certifie la régularité et la sincérité des comptes.

Il peut être renouvelé dans ses fonctions.



Le commissaire aux comptes est tenu de signaler dans les meilleurs délais à l'Autorité des marchés financiers tout fait ou toute décision concernant l'organisme de placement collectif en valeurs mobilières dont il a eu connaissance dans l'exercice de sa mission, de nature :

1. à constituer une violation des dispositions législatives ou réglementaires applicables à cet organisme et susceptible d'avoir des effets significatifs sur la situation financière, le résultat ou le patrimoine ;
2. à porter atteinte aux conditions ou à la continuité de son exploitation ;
3. à entraîner l'émission de réserves ou le refus de la certification des comptes.

Les évaluations des actifs et la détermination des parités d'échange dans les opérations de transformation, fusion ou scission sont effectuées sous le contrôle du commissaire aux comptes.

Il apprécie tout apport ou rachat en nature sous sa responsabilité.

Il contrôle la composition de l'actif et des autres éléments avant publication.

Les honoraires du commissaire aux comptes sont fixés d'un commun accord entre celui-ci et le Directoire de la société de gestion au vu d'un programme de travail précisant les diligences estimées nécessaires.

Il atteste les situations servant de base à la distribution d'acomptes.

Article 8 - Les comptes et le rapport de gestion

A la clôture de chaque exercice, la société de gestion, établit les documents de synthèse et établit un rapport sur la gestion du fonds pendant l'exercice écoulé.

La société de gestion établit, au minimum de façon semestrielle et sous contrôle du dépositaire, l'inventaire des actifs de l'OPC.

La société de gestion tient ces documents à la disposition des porteurs de parts dans les quatre mois suivant la clôture de l'exercice et les informe du montant des revenus auxquels ils ont droit : ces documents sont soit transmis par courrier à la demande expresse des porteurs de parts, soit mis à leur disposition à la société de gestion.

TITRE 3 - MODALITES D'AFFECTATION DES RESULTATS

Article 9 - Modalités d'affectation des sommes distribuables

Les sommes distribuables sont constituées par :

1. Le résultat net, qui correspond au montant des intérêts, arrrages, dividendes, primes et lots, jetons de présence ainsi que tous produits relatifs aux titres constituant le portefeuille du Fonds, majoré du produit des sommes momentanément disponibles et diminué des frais de gestion financière et de la charge des emprunts, augmenté du report à nouveau majoré ou diminué de solde du compte de régularisation des revenus ;
2. Les plus-values réalisées, nettes de frais, diminuées des moins-values réalisées, nettes de frais, constatées au cours de l'exercice, augmentées des plus-values nettes de même nature constatées au cours d'exercices antérieurs n'ayant pas fait l'objet d'une distribution ou d'une capitalisation et diminuées ou augmentées du solde de régularisation des plus-values.

Le FCP a opté pour le mode de comptabilisation des sommes distribuables suivant :

- pour la part A : capitalisation pure : les sommes distribuables sont intégralement capitalisées à l'exception de celles qui font l'objet d'une distribution obligatoire en vertu de la loi.
- pour la part D : le résultat net et les plus-values net réalisés sont intégralement distribués, aux arrondis près. La société de gestion peut décider, en cours d'exercice, la mise en distribution d'un ou plusieurs acomptes dans la limite des revenus nets comptabilisés à la date de la décision.
- Pour la part XL : Capitalisation et/ou Distribution : La société de gestion statue chaque année sur l'affectation des sommes distribuables et peut décider de leur capitalisation ou de leur distribution totale ou partielle. Elle peut décider, en cours d'exercice, la mise en distribution d'un ou plusieurs acomptes dans la limite des sommes distribuables nettes comptabilisées à la date de la décision.

TITRE 4 - FUSION - SCISSION - DISSOLUTION - LIQUIDATION

Article 10 - Fusion – Scission

La société de gestion peut soit faire apport, en totalité ou en partie, des actifs compris dans le fonds à un autre OPC, soit scinder le fonds en deux ou plusieurs autres fonds communs dont elle assurera la gestion.

Ces opérations de fusion ou de scission ne peuvent être réalisées qu'après que les porteurs en ont été avisés. Elles donnent lieu à la délivrance d'une nouvelle attestation précisant le nombre de parts détenues par chaque porteur.



Article 11 - Dissolution – Prorogation

Si les actifs du fonds demeurent inférieurs, pendant trente jours, au montant fixé à l'article 2 ci-dessus, la société de gestion en informe l'Autorité des Marchés Financiers et procède, sauf opération de fusion avec un autre fonds commun de placement, à la dissolution du fonds.

La société de gestion peut dissoudre par anticipation le fonds ; elle informe les porteurs de parts de sa décision et à partir de cette date les demandes de souscription ou de rachat ne sont plus acceptées.

La société de gestion procède également à la dissolution du fonds en cas de demande de rachat de la totalité des parts, de cessation de fonction du dépositaire, lorsque aucun autre dépositaire n'a été désigné, ou à l'expiration de la durée du fonds, si celle-ci n'a pas été prorogée.

La société de gestion informe l'Autorité des Marchés Financiers par courrier de la date et de la procédure de dissolution retenue. Ensuite, elle adresse à l'Autorité des Marchés Financiers le rapport du commissaire aux comptes.

La prorogation d'un fonds peut être décidée par la société de gestion en accord avec le dépositaire. Sa décision doit être prise au moins 3 mois avant l'expiration de la durée prévue pour le fonds et portée à la connaissance des porteurs de parts et de l'Autorité des Marchés Financiers.

Article 12 - Liquidation

En cas de dissolution, la société de gestion assume les fonctions de liquidateur ; à défaut, le liquidateur est désigné en justice à la demande de toute personne intéressée. Le liquidateur est investi à cet effet, des pouvoirs les plus étendus pour réaliser les actifs, payer les créanciers éventuels et répartir le solde disponible entre les porteurs de parts en numéraire ou en valeurs.

Le commissaire aux comptes et le dépositaire continuent d'exercer leurs fonctions jusqu'à la fin des opérations de liquidation.

TITRE 5 - CONTESTATION

Article 13 - Compétence - Election de domicile

Toutes contestations relatives au fonds qui peuvent s'élever pendant la durée de fonctionnement de celui-ci, ou lors de sa liquidation, soit entre les porteurs de parts, soit entre ceux-ci et la société de gestion ou le dépositaire, sont soumises à la diction des tribunaux compétents.

* * *

Modèle d'informations précontractuelles pour les produits financiers visés à l'article 8, paragraphes 1, 2 et 2 bis, du règlement (UE) 2019/2088 et à l'article 6, premier alinéa, du règlement (UE) 2020/852

Dénomination du produit : UFF OBLIG PERSPECTIVES 2030

LEI : 213800OAMJXYJP37KV53

Caractéristiques environnementales et/ou sociales

Par investissement durable on entend un investissement dans une activité économique qui contribue à un objectif environnemental ou social, pour autant qu'il ne cause pas de préjudice important à aucun de ces objectifs et que les sociétés bénéficiaires des investissements appliquent des bonnes pratiques de bonne gouvernance.

La taxinomie de l'UE est un système de classification institué par le règlement (UE) 2020/852 qui dresse une liste d'activités économiques durables sur le plan environnemental. Ce règlement n'adresse pas de liste d'activités économiques durables sur le plan social. Les investissements durables ayant un objectif environnemental ne sont pas nécessairement alignés sur la taxinomie.

Ce produit financier a-t-il un objectif d'investissement durable ?

Oui

Il réalisera un minimum d'investissements durables ayant un objectif environnemental : ____ %

dans des activités économiques qui sont considérées comme durables sur le plan environnemental au titre de la taxinomie de l'UE

dans des activités économiques qui ne sont pas considérées comme durables sur le plan environnemental au titre de la taxinomie de l'UE

Il réalisera un minimum d'investissements durables ayant un objectif social : ____ %

Non

Il promeut des caractéristiques environnementales et sociales (E/S) et, bien qu'il n'ait pas pour objectif l'investissement durable, il contiendra une proportion minimale de ____ % d'investissements durables

ayant un objectif environnemental dans des activités économiques qui sont considérées comme durables sur le plan environnemental au titre de la taxinomie de l'UE

ayant un objectif environnemental dans des activités économiques qui ne sont pas considérées comme durables sur le plan environnemental au titre de la taxinomie de l'UE

ayant un objectif social

Il promeut des caractéristiques E/S, mais ne réalisera pas d'investissements durables



Quelles caractéristiques environnementales et/ou sociales sont promues par ce produit financier ?

Les indicateurs de durabilité évaluent la mesure dans laquelle les caractéristiques environnementales ou sociales promues par le produit financier sont atteintes.

UFF OBLIG PERSPECTIVES 2030 (ci-après le « Fonds ») promeut des caractéristiques environnementales et sociales en investissant dans des émetteurs qui ont de bonnes pratiques environnementales, sociales et de gouvernance selon l'analyse de la société de gestion.

Pour ce faire, le Fonds pourra être investi jusqu'à 100% de l'actif net en obligations et autres titres de créance dont la maturité ne peut excéder le 30 juin 2031, libellés en euro et à hauteur de 30% maximum de l'actif net en autres devises (USD, GBP), émis par des entreprises publiques, des Etats, des organismes supranationaux ou privés de toute origine géographique y compris des pays émergents ou des pays hors OCDE dans la limite de 10% de l'actif net. Ces émetteurs afficheront les meilleures pratiques en termes de gestion des enjeux ESG

propres à leur secteur d'activité, et ce conformément à la méthodologie de notation ESG propriétaire de la Société de Gestion.

Les thèmes pris en compte dans la revue des bonnes pratiques ESG sont :

- Environnement : Changement climatique - Ressources naturelles - Financement de projets - Rejets toxiques - Produits verts.
- Social : Capital humain - Sociétal - Produits et services – Communautés et droits humains
- Gouvernance : Structure de gouvernance – Comportement sur les marchés

● **Quels sont les indicateurs de durabilité utilisés pour mesurer la réalisation de chacune des caractéristiques environnementales ou sociales promues par le produit financier ?**

- La note ESG agrégée au niveau du Fonds, calculée durant le processus de la stratégie d'investissement. Pour la méthode de calcul de cette note, se référer à la section « Quels sont les éléments contraignants de la stratégie d'investissement utilisés pour sélectionner les investissements afin d'atteindre chacune des caractéristiques environnementales ou sociales promues par ce produit financier ? ».
- La note ESG de l'univers d'investissement, afin de vérifier que la note ESG agrégée au niveau du Fonds surperforme la note ESG de l'univers d'investissement »

● **Quels sont les objectifs des investissements durables que le produit financier entend notamment poursuivre et comment les investissements effectués contribuent-ils à ces objectifs ?**

Non applicable.

● **Dans quelle mesure les investissements durables que le produit financier entend partiellement réaliser ne causent-ils pas de préjudice important à un objectif d'investissement durable sur le plan environnemental ou social ?**

Non applicable.

La taxinomie de l'UE établit un principe consistant à « ne pas causer de préjudice important » en vertu duquel les investissements alignés sur la taxinomie ne devraient pas causer de préjudice important aux objectifs de la taxinomie de l'UE et qui s'accompagne de critères spécifiques de l'UE.

Le principe consistant à « ne pas causer de préjudice important » s'applique uniquement aux investissements sous-jacents au produit financier qui prennent en compte les critères de l'Union Européenne en matière d'activités économiques durables sur le plan environnemental. Les investissements sous-jacents à la portion restante de ce produit financier ne prennent pas en compte les critères de l'Union européenne en matière d'activités économiques durables sur le plan environnemental.

Tout autre investissement durable ne doit pas non plus causer de préjudice important aux objectifs environnementaux ou sociaux.



Ce produit financier prend-il en considération les principales incidences sur les facteurs de durabilité ?

Les principales incidences négatives

Oui

Non

correspondent aux incidences négatives les plus significatives des décisions d'investissement sur les facteurs de durabilité liés aux questions environnementales, sociales et de personnel, au respect des droits de l'homme et à la lutte contre la corruption et les actes de corruption.

Les méthodes d'évaluation par la Société de Gestion des sociétés investies sur chacune des principales incidences négatives liées aux facteurs de durabilité sont les suivantes :

Indicateur d'incidence négative		Elément de mesure
Indicateurs climatiques et autres indicateurs liés à l'environnement		
Emissions de gaz à effet de serre	1. Emissions de GES	Emissions de GES de niveau 1
		Emissions de GES de niveau 2
		Emissions de GES de niveau 3
		Emissions totales des GES
	2. Empreinte carbone	Empreinte carbone (Émissions de GES de niveaux 1, 2 et 3 / EVIC)
	3. Intensité de GES des sociétés bénéficiaires des investissements	Intensité de GES des sociétés bénéficiaires des investissements (Émissions de GES de niveaux 1, 2 et 3 / CA)
4. Exposition à des sociétés actives dans le secteur des combustibles fossiles	Part d'investissement dans des sociétés actives dans le secteur des combustibles fossiles	
5. Part de consommation et de production d'énergie non renouvelable	Part de la consommation et de la production d'énergie des sociétés bénéficiaires des investissements qui provient de sources d'énergie non renouvelables, par rapport à celle provenant de sources d'énergie renouvelables, exprimées en pourcentage du total des ressources d'énergie	
6. Intensité de consommation d'énergie par secteur à fort impact climatique	Consommation d'énergie en GWh par million d'euros de chiffre d'affaires des sociétés bénéficiaires d'investissements, par secteur à fort impact climatique	
Biodiversité	7. Activités ayant une incidence négative sur des zones sensibles sur le plan de la biodiversité	Part des investissements effectués dans des sociétés ayant des sites/établissements situés dans ou à proximité de zones sensibles sur le plan de la biodiversité, si les activités de ces sociétés ont une incidence négative sur ces zones
Eau	8. Rejets dans l'eau	Tonnes de rejets dans l'eau provenant des sociétés bénéficiaires d'investissements, par million d'euros investi, en moyenne pondérée
Déchets	9. Ratio de déchets dangereux et de déchets radioactifs	Tonnes de déchets dangereux et de déchets radioactifs produites par les sociétés bénéficiaires d'investissements, par million d'euros investi, en moyenne pondérée
Indicateurs liés aux questions sociales, de personnel, de respect des droits de l'homme et de lutte contre la corruption et les actes de corruption		
Les questions sociales et de personnel	10. Violations des principes du Pacte mondial des Nations unies et des principes directeurs de l'OCDE	Part d'investissement dans des sociétés qui ont participé à des violations des principes du Pacte mondial des Nations unies ou des principes directeurs de l'OCDE à l'intention des entreprises multinationales
	11. Absence de processus et de mécanismes de conformité permettant de contrôler le respect des principes du	Part d'investissement dans des sociétés qui n'ont pas de politique de contrôle du respect des principes du Pacte mondial des Nations

	Pacte mondial des Nations unies et de l'OCDE à l'intention des entreprises multinationales	unies ou des principes directeurs de l'OCDE à l'intention des entreprises multinationales, ni de mécanismes de traitement des plaintes ou des différends permettant de remédier à de telles violations
	12. Écart de rémunération entre hommes et femmes non corrigé	Écart de rémunération moyen non corrigé entre les hommes et les femmes au sein des sociétés bénéficiaires des investissements
	13. Mixité au sein des organes de gouvernance	Ratio femmes/hommes moyen dans les organes de gouvernance des sociétés concernées, en pourcentage du nombre total de membres
	14. Exposition à des armes controversées	Part d'investissement dans des sociétés qui participent à la fabrication ou à la vente d'armes controversées
Indicateurs climatiques, et autres indicateurs liés à l'environnement, supplémentaires		
Eau, déchets et autres matières	9. Investissement dans des sociétés productrices de produits chimiques	Part d'investissement dans des sociétés productrices de produits chimiques qui relèvent de l'annexe I, Division 20.2 du règlement (CE) n° 1893/2006
Indicateurs supplémentaires liées aux questions sociales et de personnel, de respect des droits de l'homme et de lutte contre la corruption et les actes de corruption		
Lutte contre la corruption et les actes de corruption	16. Insuffisance des mesures prises pour remédier au non-respect des normes de lutte contre la corruption et les actes de corruption	Part d'investissement dans des sociétés qui présentent des lacunes avérées quant à l'adoption de mesures pour remédier au non-respect de procédures et de normes de lutte contre la corruption et les actes de corruption

Pour plus d'information, veuillez-vous référer à la « *Déclaration relative aux Principales Incidences Négatives des décisions d'investissement sur les facteurs de durabilité* » disponible sur le site Internet de la Société de Gestion : <https://www.ofi-invest-am.com/finance-durable>



Quelle est la stratégie d'investissement suivie par ce produit financier ?

La stratégie d'investissement de ce Fonds vise à investir dans des émetteurs affichant les meilleures pratiques en termes de gestion des enjeux ESG propres à leur secteur d'activité, et ce conformément à la méthodologie de notation ESG propriétaire de la Société de Gestion.

Le FCP a une stratégie de portage qui consiste à investir dans des obligations et autres titres de créances et à les détenir jusqu'à leur échéance. Le FCP cherche ainsi à optimiser le taux actuariel moyen du portefeuille à l'échéance du 31 décembre 2030.

Pour plus d'informations sur la stratégie d'investissement, se référer à la rubrique sur la stratégie d'investissement du prospectus.

La stratégie d'investissement guide les décisions d'investissement selon des facteurs tels que les objectifs d'investissement et de tolérance au risque.

- **Quelles sont les contraintes définies dans la stratégie d'investissement utilisés pour sélectionner les investissements afin d'atteindre chacune des caractéristiques environnementales ou sociales promues par ce produit financier ?**

Les éléments contraignants de la stratégie d'investissement utilisés pour sélectionner les investissements permettant d'atteindre les caractéristiques environnementales et sociales promues par le Fonds sont les suivants :

Politiques d'exclusion

De plus, le Fonds applique des politiques d'exclusion synthétisées dans le document dénommé « Politique d'investissement Exclusions sectorielles et normatives », disponible à l'adresse suivante : https://www.ofi-invest-am.com/pdf/ISR_politique-investissement_exclusions-sectorielles-et-normatives.pdf. Ces politiques d'exclusion sont également disponibles dans leur intégralité sur le site : <https://www.ofi-invest-am.com>.

Politique d'intégration ESG dans la décision d'investissement

Le Fonds s'engage à ce que la note moyenne du portefeuille soit supérieure à la note moyenne de l'univers de départ.

Pour évaluer les pratiques ESG, le Fonds prend en compte les piliers et thèmes suivants :

- Environnement : Changement climatique - Ressources naturelles - Financement de projets - Rejets toxiques - Produits verts.
- Social : Capital humain - Sociétal - Produits et services – Communautés et droits humains
- Gouvernance : Structure de gouvernance – Comportement sur les marchés

Chaque thème contient plusieurs enjeux sous-jacents. Les enjeux pris en compte varient en fonction de leur pertinence par secteur d'activité et sont pondérés relativement aux risques qu'ils représentent au sein de ce secteur (réputationnel, juridique, opérationnel etc.).

Quelques exemples, non exhaustifs, sont présentés ci-dessous :

- Changement climatique : émissions carbone du processus de production ; émissions carbone amont/aval
- Ressources naturelles : impact de l'activité sur l'eau ; impact de l'activité sur la biodiversité.
- Capital humain : santé et sécurité ; développement du capital humain.
- Produits et services : protection des données personnelles ; offre de produits plus sains
- Structure de gouvernance : respect des droits des actionnaires minoritaires ; rémunération des exécutifs.

Méthode de calcul de la note ESG

A partir du référentiel sectoriel d'enjeux clés, une note ESG est calculée par émetteur qui comprend d'une part les notes des enjeux clés Environnementaux et Sociaux (E et S) et d'autre part les enjeux de gouvernance G. Les enjeux de gouvernance comprennent une pondération fixe de 30% pour le gouvernement d'entreprise et une pondération variable de 10% à 40% reflétant le niveau de risque induit par le comportement des dirigeants ou de l'entreprise.

Ce niveau varie selon les secteurs d'activités. La pondération globale des enjeux E et S est ensuite déterminée. La pondération des enjeux Environnementaux, Sociaux et de gouvernance est spécifique à chaque secteur d'activités. Ces notes peuvent faire l'objet :

1. D'éventuels malus lié à des controverses non encore intégrées dans les notations des enjeux clés. Ce système de malus permet une prise en compte rapide des controverses les plus significatives, en attendant leur intégration dans l'analyse des enjeux clés.
2. D'éventuels bonus ou malus attribués par l'analyste en charge du secteur en cas de divergence sur l'appréciation d'un enjeu par l'agence de notation.

Les notations ESG des émetteurs s'effectuent sur une fréquence trimestrielle, tandis que les données sous-jacentes sont mises à jour a minima tous les 18 mois (selon la politique de MSCI, le fournisseur de données). Les notations peuvent également être ajustées par l'analyse de controverses ou à la suite d'initiatives d'engagement.

La part des valeurs et des titres notés ESG dans le portefeuille devra être supérieure à :

- 75% (hors liquidités) pour les titres de créances, instruments du marché monétaire, la dette souveraine émise par des pays émergents, bénéficiant d'une évaluation de crédit « spéculative à haut rendement » (la « Poche High Yield ») ;
- 90% pour les titres de créances , instruments du marché monétaire, la dette souveraine émise par les pays développés, bénéficiant d'une évaluation de crédit « Investment Grade » (la « Poche Investment Grade »).

Le gérant pourra toutefois sélectionner, dans la limite de 25% maximum de l'actif de la Poche High Yield et dans la limite de 10% maximum de l'actif de la Poche Investment Grade, des valeurs ou des titres (tels que les titres de créance ou sociétés non couvertes par la notation ESG propriétaire) ne disposant pas d'une Note ESG.

Par ailleurs, dans un objectif de gestion de trésorerie, le Fonds peut investir dans des OPC monétaires dans une limite de 10%. Ces OPC sont classés Article 8 au sens de la réglementation SFDR.

Pendant la période de souscription et de constitution du portefeuille, le gérant se réserve la possibilité de rester investi à hauteur de 100% de l'actif net dans des instruments du marché monétaire.

- ***Dans quelle proportion minimale le produit financier s'engage-t-il à réduire son périmètre d'investissement avant l'application de cette stratégie d'investissement ?***

Non applicable.

● **Quelle est la politique mise en œuvre pour évaluer les pratiques de bonne gouvernance des sociétés dans lesquelles le produit financier investit ?**

Plusieurs moyens sont mis en œuvre pour évaluer les pratiques de bonne gouvernance des entreprises investies:

Les pratiques de bonne gouvernance concernent des structures de gestion saines, les relations avec le personnel, la rémunération du personnel et le respect des obligations fiscales.

1. L'analyse des pratiques de gouvernance au sein de l'analyse ESG (pilier G). Pour chaque Émetteur, l'analyse ESG intègre une analyse de la gouvernance de l'entreprise, avec pour thèmes et enjeux :
 - Sa structure de gouvernance : Le respect des droits des actionnaires minoritaires - La composition et le fonctionnement des conseils ou comités, La rémunération des dirigeants, Les comptes, l'audit et la fiscalité ;
 - Et son comportement sur le marché : Pratiques commerciales.
2. Le suivi hebdomadaire des controverses ESG : l'analyse ESG prend également en compte la présence de controverses sur les thèmes précités et leur gestion par les émetteurs.
3. La politique d'exclusion de la Société de Gestion liée au Pacte mondial des Nations unies, notamment à son principe n°10 : "Les entreprises sont invitées à agir contre la corruption sous toutes ses formes, y compris l'extorsion de fonds et les pots-de-vin"¹. Les entreprises qui font face à des controverses graves et/ou systémiques de manière récurrente ou fréquente sur ce principe et qui n'ont pas mis en place des mesures de remédiation appropriées, sont exclues de l'univers d'investissement.
4. La politique d'engagement actionnarial décrit les objectifs et le cadre d'exercice des engagements ESG conduits par l'équipe d'analyse ESG de la Société de Gestion. Par ces actions d'engagement individuels ou collaboratifs, la Société de Gestion entend sensibiliser les émetteurs sur l'amélioration de leurs pratiques en matière de durabilité, de responsabilité sociale et de gouvernance, les inciter à plus de transparence sur ces sujets et prévenir les risques d'incidences négatives. L'atténuation du changement climatique, la biodiversité et le volet social (Pacte mondial) sont les trois grands axes de notre stratégie d'engagement.

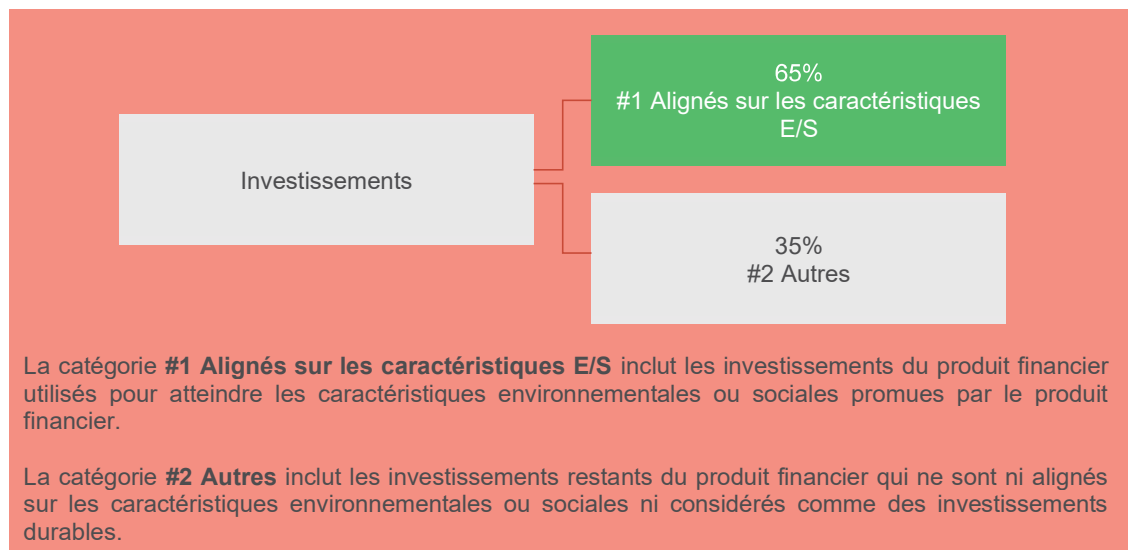


Quelle est l'allocation des actifs prévue pour ce produit financier ?

L'allocation des actifs décrit la part des investissements dans des actifs spécifiques.

Les activités alignées sur la taxinomie sont exprimées en % :

- du chiffre d'affaires pour refléter la portion des revenus provenant des activités vertes des sociétés dans lesquelles le produit financier investit ;
- les dépenses d'investissement (CapEx) pour montrer les investissements verts réalisés par les sociétés dans lesquels le produit financier investit, pour une transition vers une économie plus verte par exemple ;
- des dépenses d'exploitation (OpEx) pour refléter



Le Fonds a au moins 65% de son actif net constitué d'investissements contribuant à la promotion des caractéristiques environnementales et sociales selon l'analyse de la société de gestion (#1 Aligné avec les caractéristiques E/S).

Au sein de la poche #2 Autres :

- La part des valeurs ou des titres en portefeuille ne disposant pas d'un score ESG ne pourra excéder 25% maximum de l'actif du Fonds.
- Un maximum de 10% des investissements du Fonds sera constitué de liquidités et de produits dérivés.

¹ <https://pactemondial.org/decouvrir/dix-principes-pacte-mondial-nations-unies/#lutte-contre-la-corruption>

les activités opérationnelles vertes des sociétés dans lesquelles le produit financier a investi.

Pour être conforme à la taxinomie de l'UE, les critères applicables au gaz fossile comprennent des limitations des émissions et le passage à l'électricité d'origine renouvelable ou à des carburants à faible teneur en carbone d'ici la fin de 2035. En ce qui concerne l'énergie nucléaire, les critères comprennent des règles complètes en matière de sûreté nucléaire et gestion des déchets.

Les activités habilitantes permettent directement à d'autres activités de contribuer de manière substantielle à la réalisation d'un objectif environnemental.

Les activités transitoires sont des activités pour lesquelles il n'existe pas encore de solutions de remplacement sobres en carbone et, entre autres, dont les niveaux d'émission de gaz à effet de serre correspondent aux meilleures performances réalisables.

● **Comment l'utilisation des produits dérivés atteint-elle les caractéristiques environnementales ou sociales promues par le produit financier ?**

L'utilisation de produits dérivés ne visera pas l'atteinte de caractéristiques E/S. Pour autant, leur utilisation n'aura pas pour conséquence de dénaturer significativement ou durablement les caractéristiques environnementales et/ou sociales promues par le Fonds.



Dans quelle proportion minimale les investissements durables ayant un objectif environnemental sont-ils alignés sur la taxinomie de l'UE ?

Le Fonds ne prend actuellement aucun engagement minimum en matière d'alignement de son activité avec le « Règlement Taxinomie ». En conséquence, le pourcentage minimum d'investissement aligné à la Taxinomie sur lequel s'engage le Fonds est de 0%.

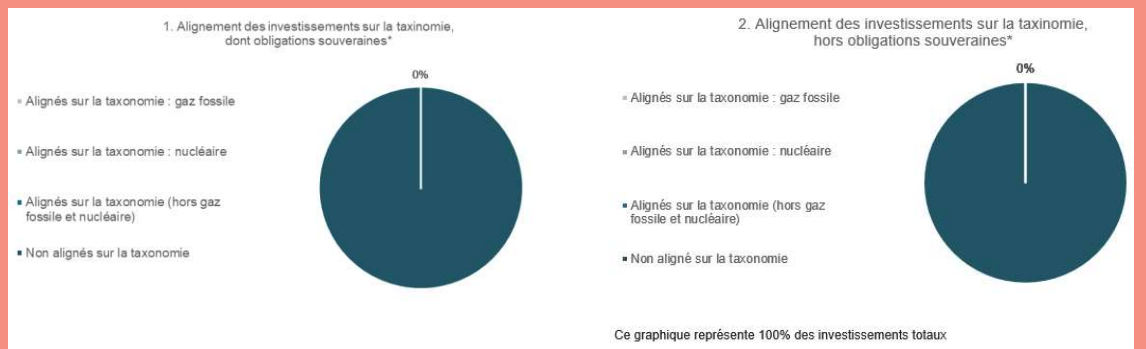
● **Le produit financier investit-il dans des activités liées au gaz fossile et/ou à l'énergie nucléaire qui sont conformes à la taxinomie de l'UE² ?**

Oui

- Dans le gaz fossile
- Dans l'énergie nucléaire

Non

Les deux graphiques ci-dessous font apparaître en vert le pourcentage minimal d'investissements alignés sur la taxinomie de l'UE. Etant donné qu'il n'existe pas de méthodologie appropriée pour déterminer l'alignement des obligations souveraines* sur la taxinomie, le premier graphique montre l'alignement sur la taxinomie par rapport à tous les investissements du produit financier, y compris les obligations souveraines, tandis que le deuxième graphique représente l'alignement sur la taxinomie uniquement par rapport aux investissements du produit financier autres que les obligations souveraines.



*Aux fins de ces graphiques, les « obligations souveraines » comprennent toutes les expositions souveraines.

² Les activités liées au gaz fossile et/ou au nucléaire ne seront conformes à la taxinomie de l'UE que si elles contribuent à limiter le changement climatique (« atténuation du changement climatique ») et ne causent de préjudice important à aucun objectif de la taxinomie de l'UE – voir la note explicative dans la marche de gauche. L'ensemble des critères applicables aux activités économiques dans les secteurs du gaz fossile et de l'énergie nucléaire qui sont conformes à la taxinomie de l'UE sont définis dans le règlement délégué (UE) 2022/1214 de la Commission.

● **Quelle est la part minimale d'investissements dans des activités transitoires et habilitantes ?**

Il n'y a aucune part minimale d'investissements dans les activités transitoires et habilitantes.



● **Quelle est la proportion minimale d'investissements durables ayant un objectif environnemental qui ne sont pas alignés sur la taxinomie de l'UE ?**

Non applicable.



● **Quelle est la proportion minimale d'investissements durables sur le plan social ?**

Non applicable.



● **Quels sont les investissements inclus dans la catégorie « #2 Autres », quelle est leur finalité et des garanties environnementales ou sociales minimales s'appliquent-elles à eux ?**

Ces investissements, qui ne sont effectués que dans des situations spécifiques et représentent un maximum de 35% des investissements du Fonds, consisteront en :

- Des valeurs ou des titres ne disposant pas d'un score ESG dans une limite de 25%.
- Des liquidités et des produits dérivés qui se limitent à des situations spécifiques pour permettre de se couvrir ou de s'exposer ponctuellement aux risques du marché dans une limite totale de 10%

Bien que cette catégorie ne dispose pas d'une notation ESG et qu'aucune garantie minimale environnementale et sociale n'ait été mise en place, son utilisation n'aura pas pour conséquence de dénaturer significativement ou durablement les caractéristiques environnementales et/ou sociales promues par le Fonds.



● **Un indice spécifique a-t-il été désigné comme indice de référence pour déterminer si ce produit financier est aligné avec les caractéristiques environnementales et/ou sociales qu'il promeut ?**

Les indices de référence sont des indices permettant de mesurer si le produit financier atteint les caractéristiques environnementales ou sociales qu'il promeut.

Non applicable.



● **Où puis-je trouver en ligne davantage d'informations spécifiques au produit ? De plus amples informations sur le produit sont accessibles sur le site Internet :**

<https://www.uff.net/nous-connaître/loffre-uff/nos-solutions-dinvestissement>